

توسعه ابنیه

فصلنامه اجتماعی اقتصادی / سال اول / شماره ۲ / بهار ۱۳۹۵
قیمت ۱۰۰۰۰ ریال

قانون جذب

مهندسے باد

مکتب اورینتالسم

سفری به روی ابرها

از زیابے پیوستگے شمع های بتنه



بِسْمِ اللَّهِ الرَّحْمَنِ الرَّحِيمِ



یکرفت
می توان
بجهتشان
آری به افسان



صاحب امتیاز

حامد مهری

مدیر مسئول

شهرام پروین جهرمی

سر دبیر

محمد حسین علیزاده

مدیر اجرایی

رضا شعبان زاده

هیات تحریریه

امیر اسماعیل تریزی شهرام پروین جهرمی
حامد مهری محمد حسین علیزاده رسول میرقادی
حمید پرهیزکار رضا شعبان زاده سعید پرهیزکار

مشاوران

پرویز جعفری شهر روز معصومی فرخ مسلمی
رضا ملک مهدی یاسور عینی محمد علی قاسمی
روح الله شمسی علیرضا فراهانی وحید قاسمی

گرافیست عکاس

مهران جعفر شعار امیر انتظامی

فهرست مطالب

۱ ارزیابی پیوستگی شمع های بتنی

امیر شاهمیری

۵ مکتب اورینتالیسم

رضا شعبان زاده

۱۵ مهندسی باد

حمید پرهیزکار

۲۳ قانون جذب

لیلا صادقی

۲۷ تاثیر اهرم های بدهی بر بازده سهام

مهدی یاسور عینی

۳۵ اصل پارتو

محمد حسین علیزاده

۳۹ مدیریت پروژه از دیدگاه هزینه یابی هدف

عبدالمجید بسیم ، نورالله بسیم

۴۳ آشنایی با لوازم طبیعت گردی

وحید یزدی

۴۹ ریسک از مفهوم تا رتبه تجاری ریسک ایران

لیدا بهمن زاد

۵۵ دومین دوره مسابقات بین المللی سوارکاری

رضا شعبان زاده

۶۳ ارزیابی آثار سلامت در حیطه های شهری

پریسا شجاعی

۶۷ سفری به روی ابرها

وحید یزدی

آدرس: تهران- شهرک گلستان- بلوار امیر

کبیر- خیابان گلفام- پلاک ۷- واحد ۳

تلفن: ۴۲۷۵۵۷۴۴

www.toseabnieh.org

سخن‌پردایی

به نام خداوند مهربان
به نام او که با لطفش توانستیم این نسخه از نشریه را نیز
در خدمت دوستان همراه باشیم. در نشریه توسعه‌آینده که
فصلنامه‌ای است اجتماعی - اقتصادی، با نگاهی دانش‌بنیان
به آن، می‌خواهیم به صورت علمی - فنی به مسائل روز
اجتماعی و اقتصادی جامعه بپردازیم. در این فصلنامه سعی
خواهد شد که با تولید محتوی توسط کارشناسان صاحب
نظر علمی و فنی گامی کوچک در جهت افزایش بهره‌وری
خوانندگان خود برداریم.
در پایان در سایه لطف و عنایت خداوند منان از تمامی
عزیزان، اساتید و متخصصین حوزه‌های علمی مختلف که
ما را در نگارش، نقد و اصلاح مقالات یاری فرمودند تشکر
فراوان داریم.

■ امیر شاهمیری

ارزیابی پیوستگی شمع‌های بتنی درجا با استفاده از روش غیرمخرب پاسخ ضربه

سلامت شمع‌های درجاریز در مطالعات ژئوتکنیک از اهمیت ویژه‌ای برخوردار است. به همین منظور، بررسی سلامت سازه‌ای شمع و کنترل عملیات اجرایی جهت انتقال نیروی بارگذاری به زمین از مراحل اصلی اجرای شمع‌های درجاریز می‌باشد. سه شاخص مهم در طراحی شمع‌های درجاریز، مقاومت، نشست و ظرفیت باربری سازه است. ظرفیت باربری شمع‌های بتنی درجاریز، شاخص مهمی است که به صورت تجربی با کاهش یا افزایش قطر مقطع شمع در ارتباط است. معمولاً فرآیند اجرای شمع‌های درجاریز با مشکلاتی مواجه است که کیفیت آنها را تحت تأثیر قرار داده و بازرسی آنها را امری اجتناب ناپذیر می‌سازد. رانش یا ریزش دیواره چاه و ایجاد یک ناحیه باریک در مقطع شمع، عدم دستیابی به طول نهایی حفاری در اثر اشتباه گروه اجرایی و یا عدم رعایت دستورالعمل‌ها، عدم استفاده یا استفاده ناصحیح از لوله ترمی برای بتن ریزی و بروز اختلال یا توقف در حین عملیات حفاری و بتن ریزی، برخی از این مشکلات می‌باشد [۱]. از این جهت، تشخیص تغییر قطر مقطع شمع در طول آن و یا تشخیص طول نهایی شمع به طور دقیق، برای تعیین کیفیت شمع بسیار با اهمیت است. به طور کلی، برای اطمینان از صحت سلامت شمع‌ها و همچنین کنترل کیفیت آنها، انجام آزمون‌های غیرمخرب به عنوان روش‌هایی سریع، کم‌هزینه و علمی معمول است. در بین روش‌های غیرمخرب، روش «پاسخ ضربه» یکی از روش‌های لرزه‌ای است که با به کارگیری آن می‌توان به سادگی و با دقتی قابل قبول به طول شمع، مساحت مقطع شمع و همچنین کیفیت بتن شمع دست پیدا کرد.

معرفی روش

تاریخچه روش

روش پاسخ ضربه (Impulse Response) نخستین بار در سال ۱۹۶۸ تحت عنوان روش پویایی مکانیکی در فرانسه معرفی شد. این آزمون که بعدها از آن با نام «آزمون ارتعاش» یاد شد، در دهه ۱۹۷۰ با ساخته شدن رایانه‌های قابل حمل در محل سایت و اختصاص یافتن نرم افزار مخصوص

عظیم استوانه‌ای نیز به کار می‌رود. یکی دیگر از موارد کاربرد این روش، تعیین محل مناطقی در زیر یا پشت سازه‌های صفحه‌ای بتنی است که دارای تراکم کمتری از مواد پُرکننده می‌باشد. ولی همانطور که ذکر شد اولین و اصلی‌ترین کاربرد آن بررسی شمع‌های بتنی است [۲].

تشریح روش

آزمون مورد استفاده در این تحقیق مبنایی لرزه‌ای دارد به این مضمون

این روش اصلاح شد. از آن زمان روش پاسخ ضربه نام‌های بسیاری پیدا کرد که می‌توان نام‌های «شوک»، «پاسخ‌گذار دینامیکی»، «پویایی صوتی (Sonic Mobility)» و «طیف پاسخ ضربه» را ذکر کرد. کاربرد اصلی این روش بررسی نقایص داخلی شمع‌های بتنی است ولی برای بررسی سایر سازه‌های صفحه‌ای شکل بتنی مانند قطعات بتنی کف پل‌ها، دیواره‌ها و سازه‌های

مفیدی از شرایط سازه ی تحت آزمون خواهد بود (شکل ۲). در مرحله ی تحلیل نتایج، مهمترین شاخص هایی که از نمودار پویایی قابل استحصال است، عبارتند از پویایی بیشینه (P)، پویایی کمینه در شمع های پیوسته و فاقد حفرات (Qmax) و پویایی کمینه در شمع های شامل ناپیوستگی و حفرات (Qmin). با توجه به این موارد، شاخص پویایی میانگین شمع را می توان از رابطه ی زیر به دست آورد:

$$N_{min,max} = \sqrt{P Q_{min,max}}$$

اگر در طول شمع یک ناپیوستگی وجود داشته باشد که سطح مقطع شمع را تغییر دهد، می توان سطح مقطع شمع را از رابطه ی زیر محاسبه کرد:

$$A_{min,max} = \frac{1}{N_{min,max} \cdot \rho \cdot C_p}$$

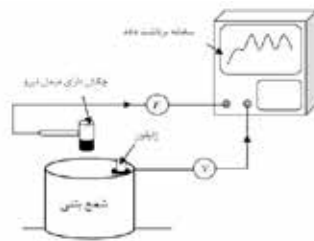
که در آن ρ چگالی بتن و C_p سرعت موج تنشی در داخل شمع می باشد. همچنین برای به دست آوردن طول شمع نیز می توان از رابطه ی زیر استفاده کرد:

$$L = \frac{C_p}{2 \cdot \Delta f}$$

که در آن L طول شمع و Δf بازه ی فرکانسی بین دو مقدار بیشینه مطلق پویایی در شمع پیوسته است. از این رابطه برای به دست آوردن محل ناپیوستگی هم می توان بهره برد؛ اگر رابطه ی فوق را به این صورت بازنویسی کنیم:

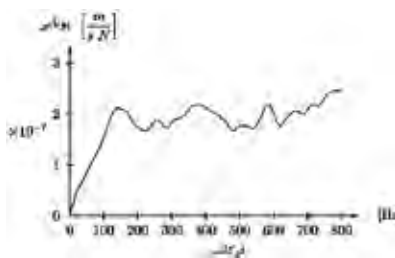
$$L_H = \frac{C_p}{2 \cdot \Delta f'}$$

شود. نخستین گام در این مرحله انتقال داده ها از حوزه ی زمان به حوزه فرکانس است. به این منظور



شکل ۱ تصویری شماتیک از آزمون پاسخ ضربه [۲]

هم داده های مربوط به نیرو و هم داده های پاسخ ژئوفون (سرعت) به وسیله ی الگوریتم تبدیل فوریه سریع (TFF) از حوزه ی زمان به حوزه ی فرکانس منتقل می شوند و طیف نیرو و طیف سرعت حاصل می شود. سپس طیف سرعت را بر طیف نیرو تقسیم می کنیم تا یک تابع تبدیل به دست آید که حاصل این تابع نشان دهنده مشخصه ای از سازه ی بتنی است که «پویایی (ytilibom)» نام دارد. اگر نمودار پویایی را بر حسب فرکانس از صفر تا ۸۰۰ هرتز رسم کنیم، این نمودار شامل اطلاعات



شکل ۲ مثالی از نمودار پویایی بر حسب فرکانس [۳]

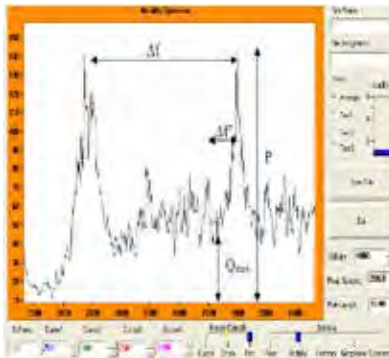
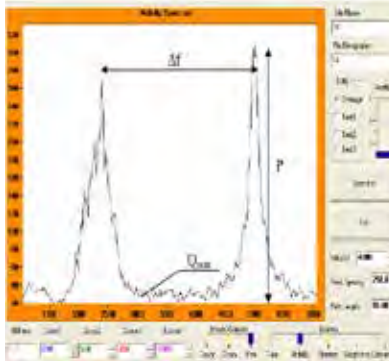
که امواج تنشی توسط یک ضربه تولید شده و به داخل المان تحت آزمایش فرستاده می شود. فرستنده یک چکش یک کیلوگرمی است که یک بارسنج (loadcell) داخل آن جاسازی شده است. با توجه به خواص الاستیک محدوده مورد آزمایش، می توان فشاری معادل ۵ تا ۵۰ مگاپاسکال را بوسیله چکش وارد کرد. پاسخ تنش ورودی توسط یک مبدل سرعت و یا به عبارتی ژئوفون در سطح دریافت می شود. گیرنده های سرعت نگار در این کار به گیرنده های شتاب نگار ترجیح داده می شوند چرا که در فرکانس های پایین تر پایداری بیشتری داشته و در عمل کارایی بهتری دارند. شکل شماره ۱ تصویری شماتیک از این آزمون را ارائه می دهد.

امواج تنشی تولید شده به داخل سازه فرستاده می شوند و پس از برخورد با حفره ها یا مرزها به سمت بالا بازتاب می شوند و در سطح توسط گیرنده دریافت و ثبت می گردند. در واقع عامل بازتاب امواج، تفاوت امپدانس صوتی بین دو محیط (مثلاً بین بتن و خاک در پاشنه ی شمع) می باشد. پارامتر امپدانس صوتی فقط بستگی به مشخصات و جنس ماده دارد و به ویژگی های موج و نحوه ی تولید ضربه و مقدار شدت آن وابسته نیست. داده های ورودی این آزمون که باید در مراحل بعدی مورد پردازش و تفسیر قرار بگیرند، دو سری داده در حوزه زمان می باشد. یکی مقدار نیروی وارده به سازه بر اثر اعمال ضربه در واحد زمان و دیگری سرعت موج دریافت شده در سطح که آن هم در واحد زمان می باشد.

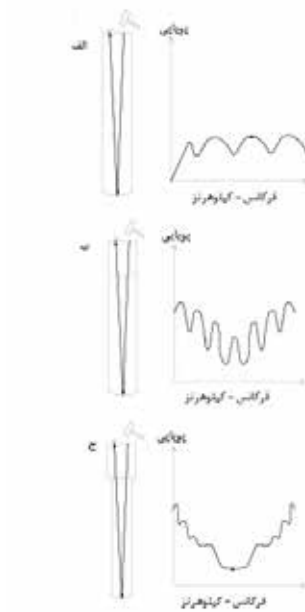
پردازش داده ها از این مرحله آغاز می

اصلی و استفاده از فرمول مربوطه می توان به سادگی طول شمع (۱۰ متر) را محاسبه کرد.

نمونه ی مربوط به نمودار پویایی حاصل از انجام آزمون روی یک شمع با سطح مقطع متغیر را در شکل ۴- ب مشاهده می کنید. در این مورد، بیشینه هایی در بازه ی بین دو بیشینه ی پویایی اصلی دیده می شود که در واقع وجود این بیشینه ها مؤید تغییر سطح مقطع در عمقی مشخص از شمع است. با توجه به این نمودار و با استفاده از فرمول مربوطه می توان دریافت که تغییر سطح مقطع در عمق ۸۰ سانتی متری به وقوع پیوسته است.



شکل ۴- مثالی از نمودار پویایی الف) تغییر سطح مقطع در عمق مشخص



شکل ۳- سه موقعیت اصلی که در انجام آزمون پاسخ ضربه روی شمع ها به وجود می آید (۵):
الف) یک شمع پیوسته، ب) شمع با رخداد تغییر کیفیت، ج) شمع با سطح مقطع متغیر

شکل ۳- ج نشان داده شده است. در این مورد هیچ یک از بیشینه های پویایی با قاعده و مطابق انتظار رخ نمی دهند. منحنی پویایی بر حسب فرکانس در این مورد هم کاملاً بی رویه است.

نمونه ای از نمودار پویایی حاصل از انجام آزمون پاسخ ضربه روی یک شمع پیوسته در شکل ۴- الف دیده می شود. مهم ترین مشخصه در تفسیر نتایج در این گونه موارد، شکل منحنی است. در این نمودار نقاط بیشینه ی پویایی به طرز منظم، با قاعده، مشخص و تکرارپذیر قرار گرفته اند. همچنین بیشینه ای در فاصله ی بین دو بیشینه ی اصلی به چشم نمی خورد. با اندازه گرفتن بازه ی فرکانسی بین دو بیشینه

L_H عمق ناپیوستگی و Δf بازه ی فرکانسی بین دو مقدار بیشینه پویایی به وجود آمده در بین بیشینه های مطلق پویایی در شمع شامل ناپیوستگی می باشد [۴].

سه موقعیت اصلی که در انجام آزمون غیرمخرب پاسخ ضربه روی شمع ها ممکن است پیش بیاید، به همراه نمودار پویایی نتیجه شده از آزمون در شکل ۳ نشان داده شده است.

در شکل ۳- الف موقعیت یک شمع پیوسته با سطح مقطع ثابت و کیفیت یکسان به صورت تابعی از پویایی و فرکانس نمایش داده شده است. در این مورد، موج تنشی از پاشنه ی شمع بازتاب کرده و به سمت سطح شمع می رود و توسط ژئوفون ثبت می شود. به همین دلیل طول محاسبه شده از این روش در این موقعیت، همان طول واقعی شمع است. بخشی از منحنی پویایی در این حالت به صورت متوالی تکرار می شود. بر مبنای این نمودار، با به دست آوردن مقدار بازه ی فرکانسی بین نقاط دارای بیشینه ی پویایی، به سادگی می توان طول صحیح شمع را محاسبه کرد.

در موقعیتی که در شکل ۳- ب دیده می شود، سیگنال پاسخ دریافت شده از شمعی که دارای کیفیت متفاوت در بخش هایی از آن است، به ژئوفون رسیده است. تفاوت این نمودار با نمودار حالت قبل، تعداد بیشتر بیشینه های پویایی و بی رویه بودن منحنی است. با اندازه گرفتن اختلاف فرکانس بین دو بیشینه ی متوالی، عمق رخداد تغییر کیفیت را می توان تعیین نمود.

سیگنال پاسخی که تغییر در سطح مقطع شمع را نمایش می دهد، در

نتیجه و جمع بندی

انجام آزمون‌های کنترلی علاوه بر اینکه از اهمیت بسیاری برخوردار است، هزینه‌های قابل توجهی را هم در پی دارند. استفاده از آزمون‌های غیر مخرب، استانداردهای جدیدی را در این فرایند به مهندسين معرفی کرده است که علاوه بر کنترل هزینه‌ها، زمان انجام فرایند را نیز مقدار چشمگیری کاهش داده است. هرچند نتایج این آزمون‌ها باید اعتبار سنجی شوند تا بتوان به آنها اتکا کرد. آزمون «پاسخ ضربه» یکی از این آزمون‌هاست. در این مقاله با تشریح جزئیات این روش و قابلیت‌های آن در تشخیص یکپارچگی شمع‌های بتنی درجا، روش پاسخ ضربه به عنوان یک روش کاملاً اقتصادی و سریع در این راستا معرفی شده است. این روش نه تنها برای تعیین طول شمع، تعیین سطح مقطع و تشخیص تغییرات در مقدار سطح مقطع کاربرد دارد، بلکه برای تشخیص عمق ناپیوستگی در شمع هم به کار می‌رود. همچنین با ارائه نتایج یک نمونه‌ی عملی در حقیقت اعتبار نتایج این آزمون به عنوان یک روش جایگزین برای روش‌های پر هزینه و زمان‌بر ثابت شده است. نگارنده امیدوار است به زودی با تهیه تجهیزات این آزمون، شاهد انجام آن در سایت‌های عمرانی کشور باشیم و فرایندهای کنترلی در فعالیت‌های عمرانی را با به کارگیری این روش اصلاح کنیم.

مراجع

- [۱] قنوتیان، مهدی؛ حسینی نژاد، سید مهدی، «تحلیل رفتار و کنترل سلامت شمع‌های بتنی درجاریز با استفاده از نتایج آزمایش PIT بر مبنای استاندارد ASTM D۵۸۸۲»، کنفرانس ملی توسعه پایدار و عمران شهری، آذرماه ۱۳۹۰.
- [۲] Bernard Hertlein, Allen Davis, Nondestructive testing of deep foundation, first edition, John Wiley & Sons, Ltd, London, ۱۱۳ ۱۳۶, ۲۰۰۶.
- [۳] Niels Saabye Ottosen, Matti Ristina, Allen G. Davis, "Theoretical Interpretation of Impulse Response Tests of Embedded Concrete Structures", Journal of ENGINEERING MECHANICS © ASCE, ۱۰۶۲ ۱۰۷۱, SEPTEMBER ۲۰۰۴.
- [۴] Jaroslaw RYBAK, Krzysztof SCHABOWICZ, "NDT PILE TESTING METHOD", <http://www.ndt.net/article/defektoskopie2008/papers/55.pdf>, ۲۰۰۸.
- [۵] Jaroslaw RYBAK, ukasz SADOWSKI, Krzysztof SCHABOWICZ, "NON DESTRUCTIVE IMPULSE RESPONSE S'MASH METHOD FOR CONCRETE PILE TESTING", ۳۸. mezinárodní konference DEFEKTOSKOPIE ۲۰۰۸, Brno, ۴. – ۶. ۱۱. ۲۰۰۸.



■ رضا شعبان زاده

اورینتالیسم

شرق شناسی واژه ای برگردان شده از اورینتالیسم است که دلالت بر مکتب فکری دارد که به مرور زمان نگاه ظریف هنرمندان را تحت تأثیر خود قرار داد، به گونه ای که در ادامه این خط فکری بجای اینکه عنوانی مانند اورینتالوژی بخود بگیرد با عنوان اورینتالیسم شناخته شد، پسوند ایسم در انتهای واژه ی اورینت نشان دهنده حضور سیاسیون در این اندیشه است.

ریشه های این مکتب را نمی توان به درستی مشخص نمود ولی با نگاهی ساده به ساختار مکتب می توان دریافت که غریبها برای اولین بار اورینتالیسم را جذاب دیدند و آن را مطرح نمودند، قبل از رنسانس شرق شناسان تحقیقات گسترده ای را بر روی دانشمندان شرقی انجام داده و متون آنها را به زبان خود ترجمه و پس از رنسانس هنرمندان این مکتب را با تصویر مستند نمودند و با در کنار هم قرار دادن فرهنگ جوامع شرق و غرب به دنبال نوعی برتری جستن خود بودند، اورینتالیسم به معنایی که امروز از آن صحبت می شود یکی از واژه هایی بود که برای اولین بار ادوارد سعید آن را مطرح نمود.



ادوارد سعید اندیشمند فلسطینی با انتشار کتاب «Orientalism» در سال ۱۹۷۸ برای اولین بار این واژه سیاسی و فلسفی را مطرح نمود، از اندیشمندان این حوزه می توان به ادوارد سعید فلسطینی الاصل آمریکایی، عبداللطیف تباوی فلسطینی، انور عبدالملک مصری اشاره کرد که همگی بر مفاهیم شرق و غرب و شکل گیری هویت های آنها مطالب بسیاری را به نثر درآوردند. نگاه اکثر نگارندگان این مکتب به گونه ایست که شرق را در استعمار غرب می بیند، و همواره غرب دچار خود بزرگ بینی و در حال استعمار شرق است. اورینتالیسم حاصل شناختی بود که غربی ها از تمامی زوایای علمی، هنری، سیاسی، اجتماعی و ... سالها بر روی آن مطالعه و آن را شبیه به علم ساخته بودند.

با نگاهی عمیق تر می توان پی برد که رموز شرقی همواره نوعی جذابیت و علاقه مندی را در غربیان بوجود می آورد، ذهن کاشف غرب همواره سعی داشت که هنر، فرهنگ و تاریخ شرق را از نو با ویژگی های تعریف شده برای خود بازنویسی کند، در همین راستا در

قبل از قرن ۱۵ میلادی ایرانیان دانشمندان زیادی را در زمینه هایی مانند نجوم، ریاضی، پزشکی، معماری، هنر و ... به دنیا معرفی نمودند، و این مهم توسط سفرهای کاشفان غربی به مناطق مختلف جهان از قرن ۱۵ به بعد دریافت، ترجمه، تجزیه، تحلیل و خط مشی زندگی و علم گردید و این برداشت صحیح از علم موجب به ثمر رسیدن، سه حادثه بزرگ در غرب بود که نقطه عطف تاریخ غرب و جهان محسوب می شود، اولین آن انقلاب علمی دومین انقلاب کبیر فرانسه و سومین آن انقلاب صنعتی بود، همانطور که بیان شد نقش فرهنگ و علوم شرقی در این سه انقلاب بسیار مشهود است، به این دلیل که از قرن ۱۱ به بعد کتب اندیشمندانی چون ابن رشد، ابن سینا، سنایی، مولوی، عطار، ملاصدرا و ... را ترجمه، مطالعه و چراغ راه خود قرار دادند، بنابراین از نگاه استعماری سران سیاسی بر آن شدند که استعمار بر برخی کشورها مانند ایران و چین نیاز به علوم نوینی دارد. اینجا بود که

ابتدا ترجمه های بسیاری از کتب و متون علمای شرقی و در ادامه نیز با برگزاری انواع سمینار، همایش، کتب، مقالات، موزه ها و حتی بخشی از دانشگاه ها به این مهم رسیدند.

جوامع غربی با «جهان بینی تکامل گرا» معتقد بودند اقوام اولیه در پایین ترین پله پیشرفت و جوامع غربی در بالاترین پله ایستاده اند، البته نمی توان برخی از کشورها مانند ایران، هند و چین را از اقوام اولیه دانست به این دلیل که تا





التزام برای تفکر «اورینتالیسم» ایجاد گردید.

ادوارد سعید نیز بر این علم تأکید داشت و در کتاب خود «اورینت» و «اکسیدنت» را متضاد یکدیگر می‌دانست، تفکرات او از دو متفکر دیگر به نام‌های «میشل فوکلت» و «آنتونیو گرامسی» وام می‌گرفت. او این مکتب را متمرکز بر خاورمیانه، آفریقا و آسیا می‌دانست و تأکید داشت که اورینتالیسم صرفاً یک نمایش و تصور نیست بلکه بعد مهمی از فرهنگ سیاسی نوین است با نگاهی بر پایه‌ی شناخت هستی و معرفت که بین اورینت و اکسیدنت تفاوت ایجاد می‌کند، که می‌توان آن را یک شیوه‌ی غربی برای چیرگی، نوسازی و داشتن اقتدار در اورینت دانست که در پراکندگی جغرافیای سیاسی در متون زیباشناختی، اقتصادی، جامعه‌شناسی، تاریخی و فلسفی دلالت دارد.

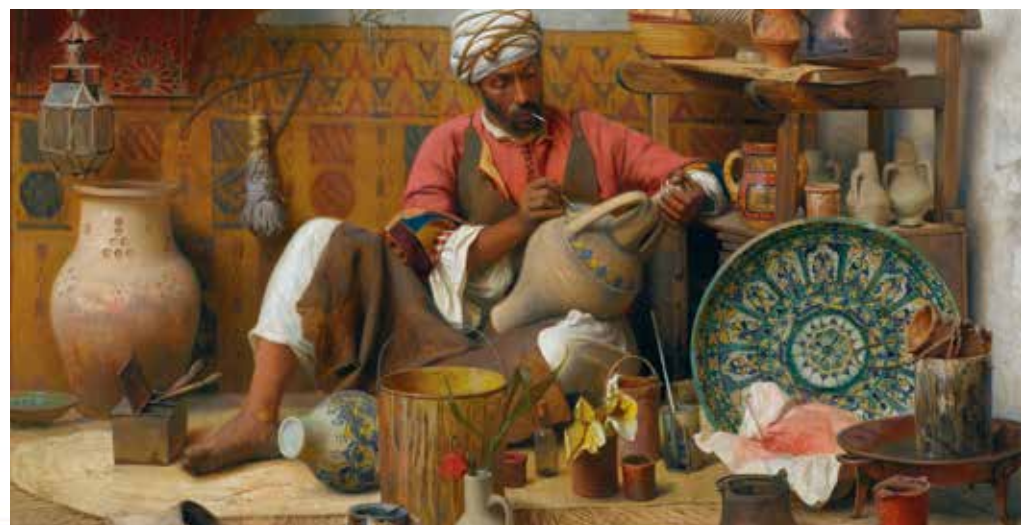
سعید اعتقاد داشت «وقتی سخن از اورینتالیسم می‌شود انتقادهای بسیار از نگرش دول غربی به میان خواهد آمد ولی هیچ وقت متدولوژی آنان مورد توجه قرار نمی‌گیرد. نقد من به آنها نقد جوهره‌شناسی غرب پیرامون شرق است، نمی‌توان به ژرفای فرهنگی ملتی پی برد در حالی که در تعارض با دیدگاه‌های

ی آن نیز چشم پوشی کرد. سعید تأثیر مطالعات غربیان به ویژه ایتالیا، آلمان و هلند را در پیشبرد فرهنگ‌های شرقی کمرنگ دیده و در تمامی موارد انگیزه غربیان را در حضور شرق معطوف به استعمار دول شرقی دیده در صورتیکه کشورهای ذکر شده هیچگاه به استعمار جوامع شرقی بدان معنی نپرداخته‌اند. به طور کلی سعید به چرایی حضور اروپاییان در قرون ۱۵ تا به امروز نپرداخته، لوئیس اعتقاد داشت که مطالعات مردم‌گرایی مولد اورینتالیسم است که متفاوت از ایدئولوژی امپریالیستی و بعضاً مخالف آن بود، و انتظار دارد که سعید توجیه کند که چرا مطالعات شرقی هیچ تأثیری در پیشرفت اهداف امپریالیستی نداشته است.

نگارنده معتقد است مکتب

بومی و مذهبی آنها باشیم». به همین دلایل دول غربی با زاویه دید خود دول شرقی را مورد انتقاد قرار می‌دهند و این نوع نگرش، نگرشی اصولی و راهبردی نخواهد بود.

برنارد لوئیس مورخ، معترف است که حقایق بسیاری در متون نگارش شده سعید جاریست اما نمی‌توان از اشتباهات مفهومی و اسلوب‌شناسانه





است. همانطور که بیان شد هنرمندان اورینتالیسم در قرون مختلف با بهره گیری از اتفاقات سیاسی اجتماعی تصاویر مستند گویایی را برای آیندگان برجا گذاشتند، در قرن بیستم از جنبش آرت دکو و اکتشافات مقبره ی توتن خامون گرفته تا اطلاعات جامعی از جنگ های صلیبی که هزاران اروپایی به خاورمیانه سفر کردند و ...

قرن نوزدهم را می توان آغاز مصر شناسی نام برد در آن زمان مصر شناسی در غالب یک علم تعریف می گشت و زبان شناس بزرگ فرانسوی ژان فرانسوا شلمپولین در همان زمان بود که در پی تلاش های فراوان توانست خط هیروگلیفی را برای شناخت هر چه بهتر فرهنگ و تاریخ مصر ترجمه کند. بازسازی عظمت و بزرگی دنیای باستان آغاز شده و تا به امروز هم ادامه دارد، عدم توانایی تفسیر رموز و علوم شرقی توسط غربیان ترس و تنفری را برای غرب به همراه داشت که نقش اورینتالیسم ها در تغییر این دیدگاه بسیار پررنگ بوده و بتدریج از مردم خاور میانه چهره ای بیش از چیزی به عنوان دشمنان مسیحیت ترسیم کردند.

در میان انواع گرایش های هنری، هنر نقاشی بیشترین سهم در اورینتالیسم را بر دوش کشید ولی همانطور که بیان شد گرایش های هنری دیگر مانند ادبیات، موسیقی و فیلم نیز به این مکتب توجه نمودند.

از مهمترین ویژگی های این مکتب در نقاشی می توان مواردی چون واقع گرایی، بکارگیری تمامی تکنیک های مصورسازی، معماری، آیین، فرهنگ و مراسم مذهبی نام برد.

اورینتالیسم در اهداف استعماری خود بسیار عمیق تر از مباحث دیگر پیش رفته و هدف از شرق شناسی را می توان به نوعی استعمار علم، فرهنگ، هنر و ... دانست، در صورتیکه متفکران غربی بر این باور بودند که تفکر شرق شناسی تنها دلیل فرهنگی و علمی دارد، آنها معتقد بودند به دلیل پیشرفت روز افزون غرب بعد از رنسانس، شرق با توجه به سرعت انتقال اطلاعات ناگزیر از این درجه تکامل بشریت می باشد و این تکامل به آرامی به جوامع شرقی نیز سرایت می نماید، و به شکلی دیگر غرب خود را مکلف به مدنیت رساندن شرق می داند.

اورینتالیسم در آینه هنر

تاثیر افکار دانشمندان ذکر شده بر اندیشمندان و فیلسوفان غربی مانند هگل که خالق ادبیات رومانتیک می باشند باعث ایجاد یک روح عرفانی از نمونه شرقی به طور غیر مستقیم در ادبیات غرب است که به اشتباه گروهی این نوع نگاه را به اورینتالیسم قرن نوزدهم نسبت می دهند، هنرمندان قرن ۱۹ نوعی خشک اندیشی (دگماتیسم) در مکاتب هنری، تعصب و پیش داوری های مخاطبان غربی را به شعر، نثر یا تصویر می کشیدند. در ادبیات رومانتیک می توان از نگارندگانی چون الکساندر پوشکین و لرد بایرون که متأثر از این جریان بودند نام برد. هنرمندان و اندیشمندان شرقی نیز از شیوه های غربی اقتباس کرده و آثاری متعددی را با مفهوم اورینتالیسمی خلق کرده اند. به عنوان مثال راوی وارما، هنرمند نقاش هندی، آثاری غیر قابل تشخیص با آثار هنرمندان غربی خلق نموده

همانطور که بیان شد یکی از ویژگی‌های نقاشی‌های اورینتالیسم واقع‌گرا بودن آنهاست به این معنا که هنرمند نقش تخیل را در خلق اثر خود حذف می‌کند، البته در این میان هنرمندانی بودند که نقوش



ژان لئون ژروم، رنگ روغن، ۱۸۳۸ «آواز»

خود را با تخیل ایجاد نمودند ولی از اصالت فرهنگ شرق دور نمایندند از این دست هنرمندان می‌توان به نام نارسیس دیاز، که به دلیل معلولیت از پا هیچگاه به شرق مسافرت نکرد نام برد، تمامی آثار او بر اساس تخیل رقم خورد. تمامی هنرمندان اصالت شرقی و آنچه که در امور روزمره و عادی می‌دیدند را در عین سادگی با جزییات فراوان مانند ثبت یک عکس رعایت می‌کردند.

با توجه به نوع نگاه این مکتب هنری به محتوا، شیوه‌ی اجرا در آن تأثیری نداشت از همین رو می‌توان آثار فراوانی را نام برد که در مکتب اورینتالیسم ترسیم شده اند ولی با مکاتبی چون رمانتیک، امپرسیون، اکسپرسیون و... نیز شناخته و شیوه‌ی اجرای نقاشی به آن سبک اجرا شده است. به همین صورت در آیین، مذهب، معماری، شهرسازی، بازار، شرق و به طور مشخص تر در خاورمیانه به دلیل تفاوت‌های عمده

با معماری غرب، جذابیت فراوانی را برای هنرمندان اورینتالیسم ایجاد می‌نمود. دانش پژوهان از دیدگاه تاریخ معماری، شهرسازی، اجتماع، مذهب و فرهنگ مصور سازی نقاشان این مکتب را می‌ستودند. نقاشانی مانند گروه آنچنان جزییات فرم و رنگ را دقیق می‌ساختند که این کارشناسان معتقد بودند این آثار به عنوان اسناد نژاد شناسی می‌تواند مورد بهره برداری قرار گیرد.

هنرمندان اورینتالیسم

قرن ۱۹ جایی است که بیشترین مصور سازی‌ها در حوزه اورینتالیسم

اتفاق می‌افتد، این هنرمندان همانطور که بیان شد نگاه عمیقی به زندگی اجتماعی در شرق داشتند از معروف ترین هنرمندان این دوره می‌توان به فرومیتین، لوئیس، ژروم و ارنست اشاره نمود، ترسیم انسان در شرق وجهه خوبی نداشت و اسلام با آن مخالفت می‌نمود. نقاشان با توجه به محدودیتها و تفاوت‌های شخصی، پوستی و نژادی دست به خلق پرتره‌هایی با مشخصات شرقی زدند.



غربی بود، علاوه بر تزیینات شگفت انگیز در بعضی از آثار می‌توان مضامین ساده و اولیه را مشاهده نمود که هنرمندان آنها را با تکنیک سرشار خود به نمایش گذاشتند، اورینتالیسم‌ها برای انتخاب سوژه سخت گیر نبودند و تمامی تصاویری که از جلوی چشمانشان می‌گذشت را بر روی بوم ترسیم به همین دلیل امروز آثار زیادی در اختیار ماست.

هنرمندانی از قبیل لوئیس جوزف آنتونیسن، گروه، لیتون و بوگریو با توجه به پویایی چند جانبه در هنر و ایجاد جنبش نئوکلاسیک به صورت آکادمیک، نگاه خاصی به گنجینه‌های مدفون در خاورمیانه داشتند که همواره آن را مانند دُری گرانبها به روی بوم نقاشی می‌کردند، یکی از جاذبه‌های هنری برای هنرمندان چشم اندازهای طبیعی، مراقبت و استفاده از حیوانات، زندگی روزمره مشرق زمین بود.

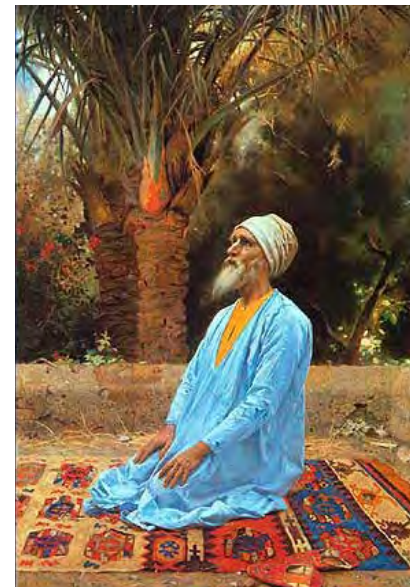
بابلی ها آن را هنگامی که اورشلیم را تصرف و خراب نمودند. در این نقاشی می توان مشاهده کرد که این دیوار بازسازی شده اما نه به شکل اولیه و اصلی آن. به نظر می رسد سنگ ها در جاهای مختلفی قرار داشته و بعد ها قطعات شکسته ی آن را به شکل ناقص بازسازی کرده اند که استعاره ای از وضع روحی انسان است. با توجه به طراحی بسیار زیبای

مذهبی مردم شدند، در دول پهناور شرق و در هر سمت و سویی به نحوی مردم با خدای خود به راز و نیاز می پرداختند، و این اعمال از نگاه هنرمندان دور نبود و آنها این صحنه ها را با تنوع بی نظیر رنگها و جزییاتی مثال زدنی مصور می نمودند.

دیوار ندبه یکی از دیوار های باقی مانده از معبد سلیمان است که

در قرن ۱۹ هنر نقاشی متحول تر از هر زمان بود تصاویری واقعی با ارائه تمامی جزئیات برای هر بیننده ای بسیار جذاب و قابل تعمق بود، هنرمندان با بکارگیری رنگ های متفاوت و خیره کننده نقاشی های متحیر کننده را می ساختند که تا به آن روز کسی ندیده بود.

هنرمندان اورینتالیسم در زندگی روزمره شرق مواجهه با فرایض





ژول لازنس رنگ روغن ۱۸۴۸ «زمستان در ایران»



چارلز کلیره آبرنگ، ۱۸۲۶ «سه رفیق»



اتین دینت رنگ روغن ۱۸۸۹ «مار افسونگر»



ژان لئون ژروم رنگ روغن، ۱۸۲۹

لباس این دو زن می‌توان دریافت که صنعت نساجی و پارچه‌دوزی آن زمان دارای توانایی‌های بسیار زیادی هم در طراحی و هم در صنعت بوده و همچنین علاقه‌ی گیاه‌شناسان در این منطقه باعث شد که اکنون گیاهانی همچون سوسن و زنبق را در باغ‌های غربی ببینیم.

با پیشرفت روز افزون علوم نوین و تکنولوژی‌های نو و حضور عکاسی به عنوان یک مدیوم هنری، نقاشی اورینتالیسم دیگر آن پویایی سابق را نداشت، ولی در آثار هنری نوین مانند عکاسی، موسیقی، فیلم و سریال نیز می‌توان اثری قابل توجه از مکتب اورینتالیسم را جستجو نمود.

منابع



جان فردریک لوئیس آبرنگ، ۱۸۷۱ «سوسن کوهی»

براس آلن بولاک مترجم‌ع‌پشایی ناشر:

مازیر سال چاپ: ۱۳۸۷

۵- اورینتالیسم «ادوارد سعید»

۶- Orientalistart.net

۱- wikipedia.org

۲- the history of art book

۳- خلاصه تاریخ هنر «پرویز مرزبان»

۴- فرهنگ اندیشه‌های نو اولیور استالی



S. Basso
Damascus - Beirut



گرد باد در زمره توفان های طبیعت شناخته می شود که از بادهای تند تولید و موجب خسارات جبران ناپذیری در مزارع، شهرها و جنگل های می گردد، سرعت و وسعت قویترین گردبادهای ۵۰۰ کیلومتر در ساعت عرض ۲ کیلومتر و طول ۱۰۰ کیلومتر ثبت شده. احتمال وقوع زمان و مکان گردباد یک امر دست نیافتنی است، ولی از علائم و شواهد می توان اندک زمانی قبل از شکل گیری متوجه این موضوع شد، قبل ایجاد گردباد، سرعت باد کم می شود و احتمال آرام شدن هوا نیز می باشد. تمامی اجسامی که قابلیت بلند شدن از روی زمین را دارند به شکل توده ای ابری از اشیای در حال پرواز قرار می گیرند. گردبادهای عموماً در اطراف توفان های بزرگ اتفاق می افتند و معمولاً می توان آسمان آفتابی را از پشت گردباد به راحتی دید.



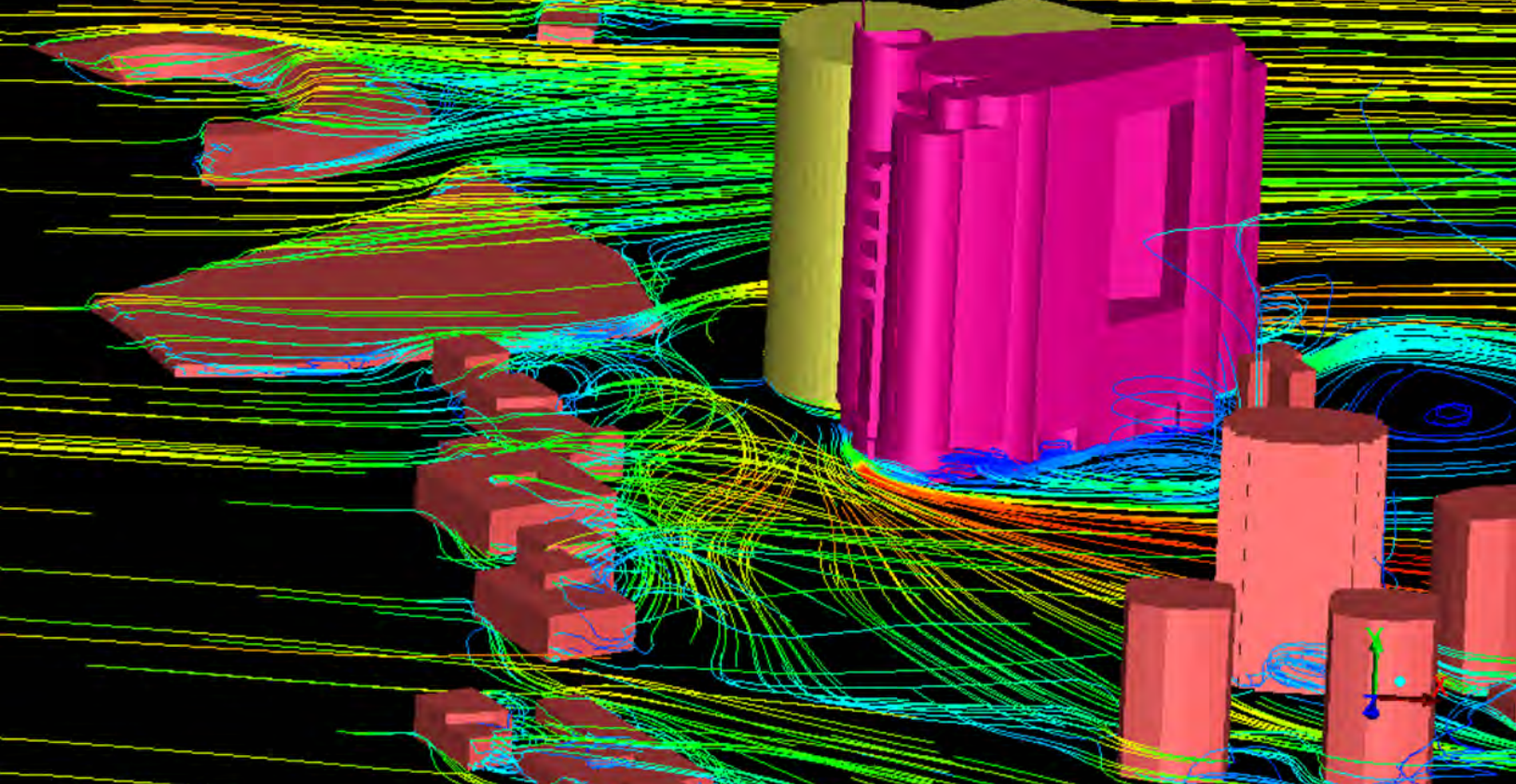


مهندسی باد (قسمت دوم)

■ حمید پرهیزگار
(دکترای آیرودینامیک)



نوشته پیش رو دومین قسمت از سلسله نوشته هایی در مورد مهندسی باد و نقش آن در طراحی ساختمان های بلند می باشد. در قسمت قبل نکات کلی در مورد پارامترهای مرتبط با تحلیل جریان باد و همچنین نکاتی در مورد نام گذاری انواع بادها ارائه شد. در بخش حاضر در مورد فعالیت های متخصصین مهندسی باد در بررسی وضعیت آسایشی انسان در روزهای بادی در اطراف برج های بلند توضیح داده خواهد شد. این مقالات به همت دپارتمان مهندسی باد از شرکت مانا سازه به عنوان اولین و مجربترین شرکت در ایران که این مسئله را بصورت آکادمیک بررسی و بخشی را در این زمینه ایجاد نموده است ارائه می گردد تا در آن مطالب مفیدی در جهت آشنایی با این پدیده جوی بیان نموده و در نهایت تأثیر آن را بر بلند مرتبه ها و پیکر شهرسازی بررسی نماید.



۱- مقدمه

در طراحی ساختمان های بلند باید آسایش، ایمنی و سلامت افراد مورد توجه قرار گیرد. در این میان، محاسبات باد در سطوح نزدیک زمین، یعنی در ارتفاعی که انسان در قدم زدن عادی در معرض وزش آن است، از اهمیت زیادی برخوردار است. این باد به نام باد پیاده رو (Wind Pedestrian) نامیده می شود [۱]. در اطراف ساختمانهای بلند، گاهی اوقات وزش باد باعث ایجاد تندبادهایی در سطح پیاده رو می شود که این تند بادهای می توانند باعث سلب آسایش و حتی باعث به خطر افتادن افراد بشود. عدم رعایت معیارهای آسایش باد پیاده رو، می تواند باعث ضرر و زیان صاحبان کسب و کار در واحدهای تجاری و تفریحی بشود. در مرجع [۲] گزارشی در مورد فروشگاه هایی وجود دارد که به واسطه شرایط نامناسب طراحی شکل خارجی مجتمع تجاری، در روزهای بادی از استقبال مناسب خریداران برخوردار نیستند. در مرجع [۳] ذکر شده است که شرایط خطرناک وزش تندباد محلی در نزدیکی یک ساختمان بلند باعث مرگ دو خانم شده است. امروزه دست اندرکاران و

تصمیم گیرندگان کلان مسایل شهری، اهمیت تحلیل های آسایش و ایمنی ناشی از باد پیاده رو را درک کرده اند و بنابراین در بسیاری از کشورها ارائه مجوزهای ساخت و سازها در شرایط خاص را منوط به انجام مطالعات باد نموده اند.

۲- روش مطالعه باد برای یک برج
انجام مطالعات آسایش در برابر باد، سه بخش دارد:

- ۱- جمع آوری داده های آماری باد غالب منطقه
 - ۲- انجام تحلیل های آیرودینامیکی
 - ۳- داشتن معیاری برای آسایش و تطبیق وضعیت موجود بادهای اطراف برج با این معیارها.
- داده های آماری باد غالب منطقه را می

توان از ایستگاه های هواشناسی بدست آورد. بخش دوم که زمانگیر ترین بخش برای مهندسان باد در تحلیل وضعیت آسایش می باشد، انجام تحلیل های آیرودینامیکی و پیش بینی تغییراتی است که حضور ساختمان های بلند در تغییرات محلی باد ایجاد می کنند. باید توجه داشت که مدل سازی دقیق باد و پیش بینی رفتارشان به صورت دقیق، تقریباً عملی غیر ممکن است ولی با این حال ابزار مختلفی مثل روابط تجربی، ساده سازی های مخصوص خود قادر به شبیه سازی اثر باد روی ساختمان ها و در فضای اطراف آنها می باشند و هر یک مزایا و معایبی نسبت به بقیه دارد. حسن استفاده از روابط تجربی، ارزانی و زمان کم تحلیل توسط این روش است ولی این با این روش تنها می توان برج





این بدین معنی است که برخی از انسانها ممکن است در یک دما و رطوبت احساس راحتی کنند و برخی در یک دما و رطوبت دیگر. به همین ترتیب بعضی انسانها در یک سرعت باد احساس آرامش می کنند و برخی دیگر سرعت مد نظر ممکن است آنها را ناراحت کند. بنابراین یک مقدار مطلق برای سطح آسایش و آرامش انسانها در مقابل سرعت باد وجود ندارد. پارامترهای مختلفی هستند که در کنار هم در احساس آسایش انسان در مقابل باد، تاثیر گذار هستند. پارامترهایی مانند مدت زمان وقوع باد، مقدار سرعت متوسط باد، فرکانس وقوع باد، مدت زمانی که در آن متوسط گیری سرعت باد انجام می شوند، جهاتی که در آن باد رخ می دهد، و بسیاری از عوامل دیگر در تعیین میزان آسایش تاثیر گذار هستند. اما به هر حال سوال این است که سرعت باد در مناطق مختلف مسکونی و یا تجاری چقدر باشد که آسایش انسان برآورده شود. مراجع زیادی معیارهای آسایش متفاوتی ارائه کرده اند. به طور مثال، پناوردن [۶] در مطالعاتی که در سال ۱۹۷۵ انجام داده است، سطوح مختلف سرعت باد را مطابق این معیار به عنوان کامل ترین و قدیمی ترین معیار آسایش انسان در برابر باد هنوز نیز

آن، تحلیل جریان باد حول هندسه های مختلف را با هزینه کمتری انجام داد.

۳- معیارهای آسایش انسان در برابر باد

باید توجه داشت که با داشتن داده های آماری باد و تحلیل های آیرودینامیکی، تنها انبوهی از اطلاعات بادهای چرخشی موضعی در اطراف ساختمان ها وجود خواهد داشت که به تنهایی بیانگر مطلوب بودن یا نبودن وضعیت آسایشی ساختمان نمی باشد. برای این کار احتیاج به داشتن معیاری برای آسایش انسان در برابر باد می باشد.

در سال های گذشته، پیشرفت فراوانی در مورد انجام مطالعات باد صورت گرفته است و همچنین معیارهای مختلفی برای سنجش وضعیت آسایش باد تدوین شده است. به طور مثال در کشور هلند، این معیارها به صورت یک مجموعه با عنوان استاندارد NEN ۸۱۰۰ گرد آوری شده است [۴]

مطابق اظهارات مرجع [۵]، این استاندارد، اولین استاندارد در رابطه با مهندسی باد در دنیا می باشد.

آسایش یا راحتی انسان ها امری نسبی است. بدین ترتیب سطح آسایش انسان ها در مقابل دما، رطوبت، تابش خورشید، باد و دیگر عوامل نیز نسبی خواهد بود.

هایی با شکل مقطع ساده مثل مکعب مستطیل را تحلیل کرد. بنابراین برای تحلیل جریان اطراف برج های مدرن با اشکال پیچیده، باید از تست های تجربی تونل باد یا تحلیل های عددی استفاده کرد. انجام تحلیل ها به روش عددی، مزایای زیادی نسبت به تونل باد دارد. به طور مثال، نتایج تونل باد را تنها در تعداد محدودی نقطه در اطراف ساختمان می توان استخراج نمود و بدین ترتیب نمی توان تصور کاملی از میدان جریان در اطراف ساختمان داشت. این در حالی است که در روش عددی می توان تصویری جامع از میدان جریان در سطوح مختلف در اطراف ساختمان ارائه نمود. همچنین بر خلاف تونل باد، در حل عددی مشکلی بابت کوچک شدن هندسه مدل نسبت به اندازه های واقعی ساختمان مورد نظر وجود ندارد و در آن می توان مدل را با ابعاد واقعی در جریان باد قرار داد حال آنکه در تونل باد عدم تناسب اندازه ساختمان قرار گرفته در تونل، با ابعاد ساختمان اصلی باعث مشکلات زیادی در یکسان سازی جریان حول مدل و جریان واقعی می شود. از مزایای دیگر حل عددی هزینه اندک آن نسبت به تست تونل باد است و این موضوع باعث شده که بتوان در

جدول 3 - معیار طراحی برای آسایش انسان در مقابل باد ارائه شده در مرجع [8]

موقعیت های مشابه کلاس	محدودیت ها	کلاس آسایش
کافه فضای باز، تراس، پاسیو، مکانهای اتر تاریخی، باغ، نیمکت، فواره ها	$V_{wind} \leq 3.9m/s$ احتمال وقوع 70%	حالت نشست
ورودی و خروجی ساختمانها، مکان بازی بچه ها	$V_{wind} \leq 6.1m/s$ احتمال وقوع 80%	حالت ایستاده
پیاده رویها/معبرهای عمومی	$V_{wind} \leq 8.3m/s$ احتمال وقوع 80%	حالت قدم زدن
این باد برای پیاده روی مناسب نیست	$V_{wind} > 8.3m/s$ احتمال وقوع 20%	خارج از آسایش
برای پیاده روی خطرناک است	$V_{wind} > 25m/s$ احتمال وقوع 0.01%	خطرناک

θ در سرعت 20 متر بر ثانیه انسان براحتی زمین می خورد.

زیادی به نوع کاربری محل و تصمیم مالکان آن دارد. برخی مراجع یک سرعت کلی به صورت زیر تعریف کرده و سرعت متوسط و سرعت ناشی از نوسان کردن جریان باد را باهم در نظر گرفته اند:

$$V = \bar{V} + k\sqrt{V'^2}$$

\bar{V} سرعت متوسط باد

$\sqrt{V'^2}$ مجذور مجموع توان دوم ترم های نوسانی

K سرعت

یک پارامتر ثابت که میزان اهمیت ترم نوسانی

در سرعت کلی را بیان می کند

منظور از سرعت متوسط باد معمولا سرعت میانگین باد در مدت زمان یک ساعت و گاهی در مدت زمان ده دقیقه است. درحالیکه سرعت نوسانی، میانگین سرعت باد در مدت زمان سه ثانیه است. گفتنی است در سرعت باد یکسان، اثر باد روی انسان وقتی که قسمت نوسانی بزرگتر باشد، شدیدتر است. علاوه بر این هر قدر شکل زمانی باد غیر یکنواخت تر باشد اثرات آن ناملایم تر خواهد بود.

۴- نتیجه گیری

در سالهای اخیر نحوه محاسبه بارهای ناشی از باد در کدها و استانداردها تحت تغییرات و تصحیحات قابل توجهی قرار گرفته است. این بدین دلیل است که در سالهای اخیر دانش چگونگی اثرگذاری باد بر روی سازه ها و ساختمان ها به یمن پیشرفت تکنولوژی و تحقیقات پیشرفته که به خوبی از عهده محاسبات بارها با دقت بیشتر برآمده اند، توسعه قابل توجهی یافته است. اکنون این شانس وجود دارد که بارهای ناشی از باد وارده بر ساختمان را بدون انجام طراحی خیلی محافظه کارانه برآورد نمود.

استفاده می شود. معیارهای دیگری نیز توسط افراد مختلف ارائه شده است. به طور مثال جدول ۲ مربوط به معیاری است که در سال ۱۹۷۴ توسط اپرلی و ویکری [۷] ارائه شده است و در آن به صورت آماری به تاثیر باد روی وضعیت آسایشی مطلوب در مکان های عمومی مختلف پرداخته است. همچنین جدول ۳ نیز به صورت آماری برای وضعیت های مختلف انسان در حالت نشسته، ایستاده، در حال قدم زدن و غیره معیار ارائه کرده است. این معیار جدید است و در سال ۲۰۱۳ توسط فدل و کارادلی [۸] ارائه شده است.

به نظر می رسد بیشتر این مراجع معیارهای مشابهی را به روش های مختلف ارائه کرده اند. از مقایسه این مراجع می توان به این نتیجه رسید که به طور کلی سرعت باد زیر ۵ متر بر ثانیه را می توان سرعت مطلوب، سرعت ۵ تا ۱۰ متر بر ثانیه در شرایط مختلف عملکرد انسان (نشستن، راه رفتن و...) سرعت نامطلوب، و سرعت بالای ۱۰ متر بر ثانیه را خطرناک در نظر گرفت. علاوه بر این محدوده سرعت تا حد

جدول 1 - معیار بنوازدن برای آسایش انسان در برابر باد [6]

توصیف شرایط باد	محدوده سرعت (m/sec)	توصیف اثرات باد
هوای ساکن (calm)	کمتر از 0.4	قابل توجه نیست
هوای سبک (Light air)	0.1-4.5	قابل توجه نیست
باد سبک (Light breeze)	1.3-6.3	احساس باد روی صورت
باد آرام (Gentle breeze)	3.5-4.4	گسترده شدن پرچمها، تکان خوردن مو و لباس
باد معمولی (Moderate breeze)	5.7-5.9	بلند شدن گرد و خاک، به هم خوردن شدید موها
باد شدید (Fresh breeze)	8.10-0.7	احساس نیروی شدید باد روی بدن
باد قوی (Strong breeze)	10.13-8.8	به سختی می شود چتر را کنترل کرد
تندباد معمولی (Moderate gale)	13.17-9.1	ایجاد اختلال در راه رفتن
تند باد شدید (Fresh gale)	17.20-2.7	به طور کلی در انجام امور ممانعت ایجاد می کند
تند باد قوی (Strong gale)	20.24-8.4	مردم به اطراف پرت می شوند


جدول 2 - معیار طراحی برای آسایش انسان در مقابل باد ارائه شده در مرجع [7]

توصیف ناحیه	محدوده سرعت (m/sec)	فرکانس اتفاق افتادن
مکان های عمومی و پارک ها	با گاست گهگاه در حدود 6 متر بر ثانیه	10 درصد زمانها یا تقریبا هزار ساعت در سال
معابر عمومی و پیاده روها	با گاست گهگاه 12 متر بر ثانیه	یک یا دو بار در ماه یا 50 ساعت در سال
همه موارد بالا	با گاست گهگاه 20 متر بر ثانیه	تقریبا 5 ساعت در سال
همه موارد بالا	با گاست گهگاه 25 متر بر ثانیه	کمتر از یک ساعت در سال

۴- نتیجه گیری

- [1] W.D. Janssen, B. Blocken and T. Van Hoof, "Pedestrian Wind Comfort around Buildings: Comparison of Wind Comfort Criteria Based on Whole Flow Field Data for a Complex Case Study", *Building and Environment*, Vol.59, Pages: 547-562, 2013.
- [2] F.H. Durgin and A.W. Chock, "Pedestrian Wind Levels: a Brief Review", *Journal of the Structural Division, ASCE*, Vol.108, No.8, Pages: 1751-1761, August 1982.
- [3] A.F.E. Wise, "Wind Effects Due to Groups of Buildings", *Proceedings of the Royal Society Symposium Architectural Aerodynamics, Session 3: Effect of Buildings on the Local wind*, London, Pages: 26-27, February 1970.
- [4] NEN, 2006a. Wind comfort and wind danger in the built environment, NEN 8100 (in Dutch) Dutch Standard, 2006.
- [5] B. Blocken, W.D. Janssen and T. Van Hooff, "CFD Simulation for Pedestrian Wind Comfort and Wind Safety in Urban Areas: General Decision Framework and Case Study for the Eindhoven University Campus", *Environmental Modelling & Software*, Vol. 30, No. 15, 2012.
- [6] T.V. Lawson and A.D. Penwarden, "The Effects of Wind on People in the Vicinity of Buildings", *Proceedings of 4th International Conference on Wind Effects on Buildings and Structures*, Cambridge University Press, Heathrow, Pages: 605-622, 1975.
- [7] L. W. Apperley and B. J. Vickery, "The Prediction and Evaluation of the Ground Level Wind Environment", in *Proceedings of the Fifth Australasian Conference on Hydraulics and Fluid Mechanics*, University of Canterbury, Christchurch, New Zealand,





درزندگے ہمان چیزہایے را
بہ سوی خود جذب مے کنیم
کہ انرژی، حواس و توجہمان را
بہ آن معطوف مے کنیم،
چہ آن را بخواہیم، چہ نخواہیم.



■ لیلا صادقی

قانون جذب (قسمت اول)

مقدمه:

از آنجایی که انسان ذاتاً موجودی است اجتماعی و در بین اجتماع خلق شده و زندگی می‌کند، همواره تابع و پیرو قوانین مختلف بوده و این قوانین، جزئی جدا نشدنی از زندگی او به شمار می‌رود. دسته‌ای از قوانین توسط سازمانها و مراجع ذی صلاح به ثبت رسیده و به صورت مکتوب در اختیار کل جامعه بشری قرار گرفته است و همگان خود را موظف به تبعیت از آن می‌دانند، مانند: قوانین راهنمایی و رانندگی، قوانین تجارت و نظیر این قوانین مترقی. اما دسته دیگری از این قوانین به صورت پنهان در زندگی انسانها وجود دارد و به صورت روزمره و لحظه به لحظه انسانها با آن سر و کار دارند و گاهی تا پایان عمر بدون توجه به این قوانین و با تفکر تصادفی و اتفاقی بودن این قوانین زندگی می‌کنند (حال آنکه در عالم خلقت هیچ تصادف و اتفاقی وجود ندارد و همه امور براساس قوانین خاص خود در جریان است) از جمله این قوانین می‌توان به: قانون جذب، قانون شفا، قانون عشق، قانون دعا اشاره کرد.

با یادآوری و اشاره به این قانون مهم زندگی که شاید تاکنون بی‌توجه از کنار آن عبور کرده باشیم، دیدگاهی هر چند کوچک در اختیار خوانندگان عزیز قرار داده و افقی جدید را پیش روی عزیزان باز نماید تا انشالله با گردآوری و جمع‌آوری مطالب مفید از منابع متعبر دریچه‌ای نو به زندگی عزیزان گشوده شود. امید است در سایه توجه به این قانون ارزشمند آرامش، عشق و ثروت بر زندگی همه ما جاری شود.

و اما در این بین هستند کسانی که این قوانین مهم و پنهان را کشف کرد و با مطالعه و اشراف کامل به حضور این قوانین و با علم به حیاتی بودن آنها زندگی را هرچه لذت بخش تر و راحت تر دنبال می‌کنند و موجبات آرامش خود، اطرافیان و نسل آینده‌شان را فراهم می‌کنند. نگارنده این سطور در این مقاله «قانون جذب» را به عنوان یکی از مهم ترین و سرنوشت سازترین قوانین پنهان در زندگی انتخاب نموده و امیدوار است



تعریف قانون جذب

در زندگی همان چیزهایی را به سوی خود جذب می‌کنیم که انرژی، حواس و توجهمان را به آن معطوف می‌کنیم، چه آن را بخواهیم، چه نخواهیم. تعریف ضمیر ناخودآگاه: «ضمیر ناخودآگاه» کلمه‌ای که بارها شنیده‌ایم و برای همه ما آشناست، سیستم عاملی که در ذهن ما وجود دارد ضمیر ناخودآگاه نام دارد. این سیستم عامل غیر قابل رویت است و از ابتدای خلقت ما متولد شده و شروع به کار می‌کند و کارش رشد و نمو ما به سمت تکامل است.



یکی از بارزترین صفات این سیستم عامل ساده لوح بودن آن است و دیگر اینکه این سیستم فعل منفی را دریافت نمی‌کند یعنی به محض اینکه فکری از سر ما می‌گذرد بی‌وقفه برای رسیدن به آن به راههای مختلف متوسل می‌شود. مثلاً اگر در ذهن شما بگذرد که فلان چیز را دوست ندارم یا نمی‌خواهم ضمیر ناخودآگاه آنچه را که تو نمی‌خواهی می‌شنود. وقتی به ندای درونت گوش می‌دهی که افعال و عبارات منفی به کار می‌برد، در واقع توجه و انرژی خود را به چیزهایی می‌دهی که آنها را نمی‌خواهی و ناخودآگاه شروع به جذب آن کرده‌ای و ضمیر ناخودآگاهتان در جهت بدست آوردن آن قدم برمی‌دارد پس باید به خاطر بسپاریم که: افکار منفی ممنوع جذب ناآگاهانه بیشتر مواقع، ندانسته امواجی از خود بیرون می‌فرستیم. به عنوان مثال دیدن آنچه برایمان لذت بخش است، ارتعاشات ما را بالا می‌برد و لذت را مرتعش می‌کنیم. برعکس اگر شاهد مورد دلگیری باشیم، امواج منفی بیرون می‌فرستیم. «هرگونه ارتعاشی که از خود ساطع کنیم، قانون جذب از طریق ارائه‌ی همان چیز به ما به نسبت بیشتر، واکنش نشان می‌دهد و اصلاً فکر نمی‌کند آن به نفع ماست یا به ضرر ما. صرفاً در برابر امواج ما واکنش نشان می‌دهد».

حال باید ببینیم که چطور با توجه و حواس کامل و بهره مثبت از ضمیر ناخودآگاه از قانون جذب استفاده کنیم. برای این کار، فرمول سه مرحله ای وجود دارد که با تمرین این مراحل به نتیجه دلخواه دست خواهیم یافت. هرگونه ارتعاشی که از خود ساطع کنیم، قانون جذب از طریق ارائه‌ی همان چیز به ما به نسبت بیشتر، واکنش نشان می‌دهد و اصلا فکر نمی‌کند آن به نفع ماست یا به ضرر ما. صرفا در برابر امواج ما واکنش نشان می‌دهد.



عصا جلوتر از دو پا حرکت می‌کند و پس از ثبات آن، قدمها برداشته می‌شود، باید مراقب کلاممان باشیم که جلوتر از عمل حرکت می‌کند پس باید مثبت بوده و نقطه اتکا ما به حساب بیاید. هر وقت از کلمات استفاده می‌کنیم، در واقع همان چیزی را که با فعل منفی صرف کرده ایم، درونی می‌کنیم. به عنوان مثال اگر کسی به ما بگوید در مورد برف و بوران فکر نکن، قطعاً بی‌درنگ ذهنمان متوجه برف و بوران می‌شود. در این بین عبارات بیانی منفی و مثبت هم وجود دارد که معمولا از آنها استفاده می

مرحله اول:

ابتدا باید خواسته مان را به صورت شفاف مشخص کنیم. کلمات مخرج مشترک هر سه مرحله جذب آگاهانه هستند. یعنی استفاده از کلام مثبت و صحیح گام نخستین می باشد. در کتاب چهار اثر از فلورانس اسکاویلشین می خوانیم: کلام تو عصای معجزه گر توست. یعنی همانطور که افراد کهنسال برای ثبات در حرکت و اطمینان خاطر از عدم سقوط از عصا استفاده می‌کنند و

به طریقی دیگر، آن را مثبت کنیم. به عنوان مثال، اگر متوجه می‌شویم که می‌خواهیم بگویم پیدا کردن جای پارک سخت است، به جایش بگویم: در گذشته پیدا کردن جای پارک سخت بود.

تضاد هم گامی موثر برای کارآ تر شدن قانون جذب است، یعنی اینکه ابتدا به تضاد و شناسایی آن چه که نمی‌خواهیم بپردازیم و آن چیزهایی را که از آنها خوشمان نمی‌آید و ما را در حال و هوای منفی نگه می‌دارد را شناسایی کنیم و جایگزین مثبت و دلخواهمان را بیابیم. توجه کردن به تضاد ما را به وضوح می‌رساند. به عنوان

باید جان بکنم تا پول در بیاورم/ من خوش شانسم، چون همیشه پول در می‌آورم.

پس می‌بینیم که به راحتی می‌توان با بیانی دیگر حرف زد و فکر کرد. هر چه بیشتر از حرفهایی که بر زبان می‌آوریم و اهمیت ارتعاشات آن آگاه باشیم بیشتر می‌توانیم جلوی زانمان را بگیریم تا عبارات منفی به کار نبریم. وقتی عبارتی منفی را می‌شنویم، با بر زبان آوردن

تضاد	وضوح
۱- نداشتن پول به قدر کافی	۱- فراوانی پول
۲- پرداخت همیشگی قبوض	۲- قبوض سریع و راحت پرداخت شود
۳- به سختی امرار معاش می‌کنم	۳- همیشه پول اضافه داشتن
۴- نمی‌توانم آنچه را می‌خواهم بخرم	۴- همیشه پول کافی برای خرید داشته باشم

مثال مشغول رانندگی هستی و یکی از بهترین دوستان در کنار توست و با موج رادیو ور می‌رود. برای لحظه ای رادیو روی ایستگاهی می‌ایستد که موسیقی کرکننده‌ای پخش می‌کند و تو از آن متنفری پس از چند ثانیه با خود می‌گویی: «این ماشین منه و حتی برای یک ثانیه دیگر هم حاضر نیستم این وضع را تحمل کنم» دستت را دراز می‌کنی و موج رادیو را روی ایستگاه دلخواهت می‌بری، بی‌درنگ احساس خوشحالی و راحتی بیشتر خواهی کرد. پس در اینجا تضاد برای تو وضوح به ارمغان آورد چون به آن توجه کردی. بسیار مهم است بسرعت حواست را متوجه چیزی کنی که دلخواهت نیست (تضاد) و دوباره آن را به سوی آنچه می‌خواهی جهت دهی کنی. (وضوح) وضوح از طریق نمونه‌ی تضاد، وسیله‌ای است که کمک می‌کند تا در مورد خواسته‌هایمان واضح تر باشیم. برای این کار بهتر است از یک جدول T شکل استفاده کنیم در سمت راست تضاد و در سمت چپ وضوح موضوع مورد نظرمان را ثبت کنیم.

درست مثل شخصی که به سختی امرار معاش می‌کند. او دایم شکایت می‌کند که به اندازه کافی پول ندارد و در حقیقت او می‌گوید که در ارتباط با موقعیت مالی اش اعصابش خرد است. برگه وضوح (خواسته مطلوب) او از طریق تضاد برای موقعیت مالی آرمانی اش به شرح زیر است: پس از مرحله تضاد وارد مرحله دوم از سه مرحله قانون جذب خواهیم شد.

منابع:

۱ کتاب چهار اثر از فلورانس اسکاول شین

۲ مجموعه مقالات نوشته امیرحسین غروی یکتا

۳ کتاب قانون جذب، مایکل لوسیر

ادامه مقاله در شماره بعدی ...



■ مهدی یاسور

تأثیر اهرم های بدهی عملیاتی بر بازده صاحبان سهام

بخش اول



چکیده:

این تحقیق با هدف شناسایی تأثیر اهرم بدهی عملیاتی به عنوان یکی از ابزارهای اصلی تامین مالی، بر بازده آتی حقوق صاحبان سهام در ۱۱۰ شرکت پذیرفته شده در بورس اوراق بهادار تهران طی سال های ۱۳۸۷ الی ۱۳۹۲ مورد بررسی قرار گرفته است. روش نمونه گیری به صورت حذفی سیستماتیک می باشد. روش تحقیق پس از رویداد و روش گردآوری داده ها کتابخانه ای می باشد. یافته ها نشان می دهد که رابطه معنا دار مثبتی بین اهرم بدهی عملیاتی و اهرم بدهی قراردادی با بازده آتی حقوق صاحبان سهام شرکت ها وجود دارد و اهرم کل نیز موجب تعدیل رابطه اهرم بدهی عملیاتی با بازده آتی حقوق صاحبان سهام می شود.

مقدمه:

مالی شرکت ها ایفا می کند. وجود بدهی در ساختار مالی شرکت ها بدلیل مزیت مالیاتی، موجب افزایش سود حسابداری و به تبع آن افزایش نرخ سود هر سهم می گردد و از سوی دیگر بدلیل وجود هزینه های بهره و احتمال عدم ایفای تعهدات در سررسید، سبب افزایش ریسک مالی و در نتیجه کاهش قیمت بازار سهام

گیری درباره بدهی ها و حقوق صاحبان سهام، منابع مالی را تامین می کند و با تصمیم گیری درباره دارایی های جاری، دارایی های بلندمدت و سرمایه گذاری ها، آن ها را بکار می برد (رزاقی، ۱۳۸۶). لذا بدهی یکی از اجزای اصلی ساختار سرمایه اکثر شرکت هاست که نقش مهمی در مدیریت تامین

حداکثر ساختن ثروت سهامداران، حداکثر ساختن سود، ایفای وظایف اخلاقی و مسئولیتهای اجتماعی از جمله هدف های مدیران و در نهایت از هدف های شرکت ها می باشد. یکی از مهمترین عوامل تأثیرگذار بر اهداف فوق، شیوه های تامین مالی شرکت است. مدیریت مالی با تصمیم

و به تبع آن کاهش بازده سهام می شود. تامین مالی از طریق بدهی ها دارای اشکال مختلفی است. برخی از این اشکال عبارتند از: حساب ها و اسناد پرداختی، هزینه های پرداختی، انواع و اقسام وام ها و اوراق قرضه. برخی بدهی ها مانند وام بانکی و اوراق قرضه، مالی تلقی شده و برخی بدهی های دیگر مانند حساب پرداختی، هزینه های پرداختی و بدهی های بازنشستگی که در نتیجه معاملات با تامین کنندگان، مشتریان و کارکنان در نتیجه انجام عملیات بوجود آمده، بدهی های عملیاتی تلقی می شوند. بدیهی است که نحوه تامین مالی می تواند بر سود حسابداری و در نتیجه بر بازده مورد انتظار در بازارهای ناکارا تاثیر داشته باشد.

درک و آگاهی از اثرات تامین مالی بر بازده سهام شرکت، برای مدیران و افراد ذینفع، امری ضروری است چرا که از یک سو مدیران را در ایفای مسئولیت هایی از جمله تصمیم گیری در انتخاب شیوه تامین مالی مناسب و حداکثرسازی ارزش شرکت که هدف هر موسسه و سازمان انتفاعی است یاری می رساند و از سوی دیگر به سرمایه گذاران و سهامداران در تصمیم گیری، آگاهی و دانش می دهد (عرب، ۱۳۸۶).

ریچاردسون و اسلوان در تحقیقی تحت عنوان "ارتباط تامین مالی خارجی با بازده آتی سهام" به بررسی کلیه روش های تامین مالی خارجی پرداختند و دریافتند که تغییرات خالص تامین مالی خارجی با بازده سهام مورد انتظار، یک رابطه منفی دارد. آن ها در نهایت دریافتند که پیش بینی بازده آتی سهام تا حدی زیادی بستگی به

ساختار سرمایه دارد (ریچاردسون و اسلوان ، ۲۰۰۳).

نیسیم و پنمن (۲۰۰۳) به تجزیه تحلیل اهرم پرداخته و تاثیر اهرم مالی، اهرم بدهی ناشی از عملیات و اهرم کل را بر سودآوری و نسبت P/B بررسی کردند و به این نتیجه دست یافتند که اهرم بدهی ناشی از عملیات نسبت به اهرم مالی، تاثیر مثبت بیشتری بر سودآوری و نسبت P/B دارد (نیسیم و پنمن ، ۲۰۰۳).

تاد و اگتزن (۲۰۰۳) در تحقیقی با عنوان کارایی تورم، سرمایه گذاری و اقتصاد در نقش منابع داخلی به بررسی موضوع تامین مالی پرداخته اند. آن ها شرکت ها را به دو دسته تقسیم کرده اند، دسته اول شرکت هایی هستند که حساسیت اطلاعات در بازارهای مالی را به واسطه انباشتن سودهای تحصیل شده کاهش می دهند و دسته دوم آن هایی که سود بدست آمده را در سود سهام، سرمایه گذاری جاری و به عنوان یک منبع تامین مالی بکار می برند و به این نتیجه رسیدند که استفاده از منابع داخلی باعث افزایش حساسیت بازارهای مالی، کاهش سطح کارایی سرمایه گذاری و کاهش بازده کل می گردد (تاد و اگتزن ، ۲۰۰۳).

ماریلو کمپلو (۲۰۰۵) به بررسی تامین مالی از راه استقراض (بدهی) در آمریکا پرداخت. پرسش وی در این تحقیق این بود که آیا تامین مالی از طریق بدهی باعث ارتقا یا افت در عملکرد فروش محصولات بنگاه های اقتصادی کوچک و متوسط می شود؟ او به طور تجربی به بررسی ارتباط درون صنعت بین نسبت بدهی به دارایی و عملکرد فروش و اطلاعاتی که از ۱۵ مرکز صنعتی دست یافت، پرداخت. او دریافت که میانه

روی و اعتدال در استقراض مرتبط است با سود در فروش. زیاده روی و بی پروایی در این خصوص کلیه محصولات فروش را تحت گونه ای از عملکرد که با شکست مواجه می شود رهنمون می سازد (ماریلو کمپلو ، ۲۰۰۵).

۱. دریفیلد و دیگران (۲۰۰۵) تحقیقی تحت عنوان اینکه آیا تامین مالی خارجی، بازده کمتری دارد در چهار کشور شرقی آسیا، مالزی، اندونزی، کره و تایلند انجام دادند. محققین نتیجه گرفتند که همه بازده های منابع داخلی و خارجی تامین مالی قانونمند نیست و گاهی اوقات این بازده ها تصادفی است. آن ها مدلی را برای کشف تاثیرات تصادفی ارائه دادند. آن ها دریافتند که میانگین بازده انواع گزینه های تامین مالی خارجی متقارن است و بازده بدهی های بلند مدت بیشتر از وام های کوتاه مدت است (دریفیلد و دیگران ، ۲۰۰۵).

۲. برادشو و همکاران (۲۰۰۶) ارتباط بین فعالیت های تامین مالی برون سازمانی و بازده و سوددهی آتی شرکت ها را مورد بررسی قرار دادند. دو روش فوق برای ارزیابی مقادیر خالص وجه نقد ایجاد شده در فعالیت های تامین مالی، استفاده از داده های گردش وجه نقد بوده و به بررسی انواع شیوه های تامین مالی (بدهی یا سرمایه) انتخاب شده توسط شرکت ها تاکید داشتند. همچنین آن ها در تحقیقاتشان علاوه بر بازدهی و سودآوری شرکت ها پیرامون تامین مالی تحلیل های پیش بینی سود در کوتاه مدت و بلند مدت، پیش بینی رشد و ارزش شرکت را نیز مورد تجزیه و تحلیل قرار دادند. یافته های این تحقیقات بیانگر

وجود یک ارتباط معکوس و نسبتاً با اهمیت بین خالص تامین مالی و بازده سهام و سود دهی آتی شرکت ها بوده است (برادشو و همکاران، ۲۰۰۶).

فرامرزی (۱۳۸۶) بیان می نماید واحدهای اقتصادی برای تامین منابع مالی مورد نیاز خود، دو راهکار پیش رو دارند:

۱. تامین مالی از محل منابع داخلی

۲. تامین مالی از محل منابع خارجی

تامین مالی از منابع داخلی در واقع استفاده از سود انباشته است. یعنی بجای اینکه سود بین سهامداران تقسیم شود، به منظور کسب بازده بیشتر، در فعالیت های عملیاتی شرکت بکار گرفته می شود. تامین مالی از منابع خارجی نیز از طریق انتشار سهام یا استقراض صورت می پذیرد.

تفاوت تامین مالی از طریق سهام و استقراض در این است که زمانی که شرکت منابع خود را از طریق استقراض تامین کرده است، باید تعهدات خود به بستانکاران را قبل از سهامداران پرداخت کند و دیگر اینکه پرداخت تعهدات به بستانکاران باعث صرفه جویی مالیاتی می شود. با توجه به موارد مذکور، شرکت ها عمدتاً منابع خود را از محل استقراض تامین می کنند. البته توجه به این نکته ضروری است که این نوع تامین مالی از پرریسک ترین روش های تامین مالی است. چرا که چنانچه شرکت نتواند اصل و فرع بدهی را در سررسید خود پرداخت نماید، عواقب نه چندان مطلوبی را به دنبال خواهد داشت (فرامرزی، ۱۳۸۶). حال مساله ای که مطرح می شود، این است که مناسب ترین روش تامین مالی شرکت ها به گونه ای

که بازده سهامداران حداکثر شود چیست؟ تحقیقات در زمینه ساختار بهینه سرمایه، تئوری های زیادی را به وجود آورده است که در ادامه به برخی از آن می پردازیم.

نظریه سنتی

در این نظریه ادعا می شود که ساختار مطلوب سرمایه وجود دارد و می توان ارزش شرکت را از طریق استفاده مطلوب از بدهی افزایش داد. این نظریه پیشنهاد می کند که شرکت می تواند هزینه سرمایه خود را با حفظ تناسب بدهی به حقوق صاحبان سهام کاهش دهد. فرضیات زیر بنایی این نظریه به شرح زیر است:

۱. تامین مالی صرفاً از بدهی بلند مدت و انتشار سهام عادی انجام می شود.

۲. تصمیمات سرمایه گذاری شرکت ثابت است، بدین مفهوم که یا سهام منتشر می شود که اوراق قرضه بازخرید شود و یا اوراق قرضه منتشر می شود که سهام عادی بازخرید شود.

۳. هزینه های ورشکستگی و مالیات وجود ندارد.

در این نظریه ادعا می شود که اعتبار دهندگان شرکت تا حد معینی از بدهی، عکس العمل نشان نداده ولی بعد از آن خواهان بازده بیشتری نسبت به سرمایه گذاری خود هستند. در این نظریه ساختار مطلوب سرمایه نقطه ایست که هزینه سرمایه شرکت در آن نقطه حداقل و ارزش شرکت حداکثر شود. طبق این نظریه، هزینه سرمایه به بافت سرمایه شرکت وابسته است و برای هر شرکت یک بافت مطلوب سرمایه وجود دارد.

در نظریه سنتی با افزایش میزان

بدهی، نرخ بهره مورد توقع وام دهندگان بیشتر می شود و بنابراین ارزش شرکت بصورت رابطه متقابل خواهد بود. هر چه میزان بدهی افزایش یابد، مخاطره مالی بیشتر می شود، لذا صاحبان سهام نرخ بیشتری را انتظار دارند. در نظریه سنتی فرض بر این است که مالیات وجود ندارد، بنابراین ارزش شرکت در این حالت به صورت رابطه خواهد شد. فرضیات ارائه شده توسط این نظریه، نقطه آغازی بر تئوری ها و نظریه های ارائه شده بعدی توسط دیگران بود (وفادار، ۱۳۸۷).

نظریه مودیگلیانی و میلر

مودیگلیانی و میلر با انتقاد از نظریه سنتی ثابت کردند که هزینه سرمایه شرکت ها به درجه اهرم مالی شرکت بستگی نداشته و در تمامی سطوح ثابت است. همچنین در شرایط خاص، ارزش یک شرکت بدون توجه به تامین مالی از طریق وام یا انتشار سهام یکسان است. با توجه به نقش بازار نمی توان با تغییر ساختار سرمایه، ارزش شرکت را بالا برد و به عبارتی ارزش شرکت مستقل از درجه اهرم مالی و ساختار سرمایه آن است.

مودیگلیانی و میلر اینگونه استدلال نمودند که اولاً: تقسیم ساختار سرمایه شرکت میان بدهی و حقوق صاحبان سهام و یا بین سایر منابع تامین مالی اهمیتی ندارد زیرا عملاً با انتشار دارایی مالی، شرکت دارایی های واقعی خود را به مردم می فروشد و تفاوتی ندارد که دارایی های خود را یکجا و از طریق انتشار سهام بفروشد یا به اجزای کوچکتر تقسیم کرده و تکه تکه به مردم عرضه دارد. در هر حال جمع اجزا

خنثی کننده یکدیگر، به استفاده بهینه از بدهی در ساختار سرمایه منجر می شود (بریلی و مایزر). به عبارت دیگر طبق این تئوری فرض می شود که شرکت یک نسبت بدهی مورد نظر و مطلوب را تعیین کرده و کم کم به سوی آن حرکت می کند (عبدالله زاده، ۱۳۷۳).

چندین مساله در مورد تئوری موازنه ایستا مطرح است. اول این که، این تئوری معمولاً استقراض متعادل را با تکیه بر مفاهیم بدهی توجیه می کند. بسیاری از افرادی که در امور تجاری به فعالیت مشغولند، بدون شک مزایای مالیاتی استقراض را قبول دارند و براین باورند که بدهی بالاتر می تواند منجر به هزینه بیشتر شود. دوم این که، تجزیه تحلیل های مرتبط با هزینه های ناشی از اهرم مالی، پیش بینی آزمون پذیری را در قالب تئوری موازنه ایستا فراهم نمی آورد. از آن جا که این هزینه برای شرکت هایی که دارای فرصت های رشد و دارایی های نا مشهود قابل ملاحظه هستند، بسیار خطرناک می باشد، لذا در عمل باید مشاهده شود شرکت هایی به حد بلوغ رسیده اند به دلیل نگهداری دارایی ثابت بسیار زیاد (با فرض ثابت بودن سایر شرایط)، در مقایسه با شرکت های در حال رشد که دارای هزینه تحقیق و توسعه و هزینه های تبلیغاتی بالایی هستند، از استقراض بیشتری استفاده می نمایند. به نظر می رسد تئوری موازنه ایستا ممکن است توسط مطالعاتی که واکنش قیمت سهام را نسبت به صدور اوراق بهادار، بازخرید یا مبادله این اوراق مورد بررسی قرار داده اند، پشتیبانی شود (اسماعیل زاده مقری، ۱۳۸۳).

هاشان در شرکت تضمین شود و خطرات ورشکستگی و از بین رفتن اصل و فرع سرمایه به حداقل برسد. در واقع تضاد منافع بین سرمایه گذاران (سهامداران، صاحبان اوراق قرضه و وام دهندگان) و مدیران موجب شود که بخاطر رعایت حقوق سرمایه گذاران کنترل هایی بر نحوه مدیریت وضع شود و محدودیت هایی را در مفاد قراردادهای وام یا اعتبار ایجاد کنند و از مدیریت می خواهند با قراردادهای جبرانی و پاداشی و تشویق های لازم بازده سرمایه آن ها را تضمین کنند. هر چقدر میزان بدهی افزایش یابد میزان صرفه جویی مالیاتی بعد از یک حد معین به علت بالا رفتن هزینه های نمایندگی کاهش می یابد. از جمله محدودیت هایی که می تواند به شرکت تحمیل شود نگهداری وجه نقد بیشتر، محدودیت در پرداخت سود سهام، محدودیت در صدور سهام جایزه و حق تقدم، اعمال مداخله در انتصاب مدیران ارشد، کنترل میزان بدهی شرکت و فشار برای پایین آوردن هزینه های تولید و اجرایی و طرح های سرمایه گذاری می باشد (ایزدی نیا و دستجردی، ۱۳۸۸).

تئوری موازنه ایستا یا پایدار

براساس این تئوری، مزیت مالیاتی بدهی، ارزش شرکت بدهی دار را افزایش می دهد. از سوی دیگر، هزینه های ورشکستگی احتمالی ناشی از عدم ایفای بدهی در شرکت بدهی دار را کاهش می دهد. لذا ساختار سرمایه شرکت در واقع توازن بین مزیت های مالیاتی بدهی و هزینه های ورشکستگی احتمالی ناشی از بدهی می باشد که نهایتاً این دو عامل

باید برابر کل باشد به همین خاطر ارزش شرکت به سودآوری و خطر تجاری بستگی دارد. ثانیاً: سرمایه گذاران می توانند اهرم شخصی را جایگزین اهرم شرکت سهامی نمایند و بدین صورت هر ساختار سرمایه ای را به حالت اول برگردانند. اگر دو شرکت از هر نظر بجز ساختار سرمایه شبیه هم باشند باید ارزش آن دو برابر باشد. در غیر اینصورت امکان آربیتراژ وجود دارد. این عمل موجب خواهد شد که آنقدر سهام شرکت خرید و فروش شود که ارزش هر دو برابر گردد (ایزدی نیا و دستجردی، ۱۳۸۸).

هزینه های ورشکستگی و نظریه مودیگلیانی و میلر شرکت اهرمی نسبت به شرکت غیراهرمی احتمال ورشکستگی بیشتری دارد. وقتی نسبت بدهی به سهام از حد معینی تجاوز کرد ضریب احتمال ورشکستگی بیشتر می شود و هزینه مورد انتظار ورشکستگی افزایش می یابد. در نتیجه بر ارزش شرکت و هزینه سرمایه آن تاثیر منفی خواهد گذاشت. اگر مساله ناتوانی شرکت در پرداخت بدهی ها و یا ورشکستگی آن مطرح باشد، تصمیمات مربوط به تامین مالی اهمیت بیشتری پیدا می کند و شرکت ها مجبور می شوند در بسیاری از موارد از اجرای طرح های سرمایه گذاری چشم پوشی کنند و سعی می کنند تا قدرت نقدینگی شرکت را حفظ کنند. در نتیجه کسی حاضر نیست در شرکتی که احتمال ورشکستگی برای آن متصور است سرمایه گذاری کند. (همان منبع).

هزینه های نمایندگی

وام دهندگان (طلبکاران شرکت) انتظار دارند که امنیت سرمایه



نمودار ۱ مدل مفهومی تحقیق

مبتنی بر تحلیل رگرسیون است که براساس روش تحلیل ترکیبی داده‌ها به بررسی موضوع مورد مساله می‌پردازد.

مدل مفهومی تحقیق

مدل تحقیق با توجه به مدل نیسیم و پنمن در سال ۲۰۰۳ به صورت زیر ارائه می‌شود:

۱- متغیر مستقل

در این تحقیق ۳ متغیر مستقل به شرح زیر در نظر گرفته شده است: (۱) اهرم بدهی عملیاتی: از تقسیم بدهی عملیاتی بر خالص دارایی عملیاتی به دست می‌آید.

(۲) اهرم بدهی عملیاتی قراردادی: از تقسیم بدهی عملیاتی قراردادی بر خالص دارایی عملیاتی به دست می‌آید.

(۳) اهرم بدهی عملیاتی برآوردی: از تقسیم بدهی عملیاتی برآوردی بر خالص دارایی عملیاتی به دست می‌آید.

خالص دارایی عملیاتی: از تفاوت دارایی عملیاتی و بدهی عملیاتی به دست می‌آید.

۲- متغیر وابسته

متغیر وابسته در تحقیق حاضر، بازده آتی حقوق صاحبان سهام می‌باشد که با علامت اختصاری FROCE

کند و در صورتی که نیاز به تامین مالی خارجی باشد، هزینه انتشار اوراق بدهی به مراتب کمتر از سهام است. از طرف دیگر، تامین مالی از طریق سهام، ممکن است منافع سهامداران قبلی را کاهش دهد (مشایخ و شاه‌رخ، ۱۳۸۵).

در این تئوری، هیچ ترکیب بهینه‌ای از انواع بدهی و سهام از قبل تعریف نشده و وجود ندارد. زیرا دو نوع حقوق مالکانه وجود دارد: داخلی و خارجی. یکی در اولویت اول و دیگری در اولویت آخر. لذا نسبت بدهی هر شرکتی نیازهای انباشته آن شرکت برای تامین مالی خارجی را منعکس می‌سازد (بریلی و میسر، ۱۳۸۳).

این تئوری بازتاب‌های مهمی را به دنبال دارد که از مهمترین آن‌ها می‌توان به موارد زیر اشاره کرد:

۱. برای شرکت‌ها نسبت بدهی مطلوب وجود ندارد.

۲. شرکت‌های سودآور، معمولاً کمتر به استقراض روی می‌آورند.

۳. شرکت‌ها متمایل به انباشت وجه نقد هستند.

تئوری هزینه‌های نمایندگی که براساس این تئوری، در چارچوب واحد اقتصادی دو نوع تضاد منافع شناسایی می‌شود: (۱) تضاد منافع بین مدیران و صاحبان سهام (۲) تضاد منافع بین صاحبان سهام و دارندگان اوراق قرضه شرکت. با استناد به همین تئوری می‌توان با ایجاد توازن بین مزایای حاصل از بدهی و هزینه‌های نمایندگی بدهی، به یک ساختار مطلوب و بهینه سرمایه دست پیدا کرد (باقرزاده، ۱۳۸۲).

روش‌شناسی تحقیق

روش تحقیق

تحقیق حاضر، تحقیق توصیفی

نظریه عدم تقارن اطلاعات

بر اساس این نظریه، مدیران نسبت به سرمایه‌گذاران اطلاعات بیشتری را در مورد آینده شرکت دارند که این پدیده را اطلاعات نامتقارن می‌نامند. بنابراین چون مدیران نسبت به آینده شرکت دارای اطلاعات بیشتری هستند، هنگامی که آینده شرکت را خوب می‌بینند نیازی نمی‌بینند که اشخاص دیگری را در سود آینده شرکت با خود شریک کنند از این رو نیازهای مالی شرکت را از طریق بدهی تامین مالی می‌کنند. اما در صورتی که مدیران پیش‌بینی مساعدی در مورد آینده شرکت نداشته باشند آن‌گاه نیازهای مالی شرکت را از طریق انتشار سهام برطرف می‌کنند. بنابراین اعلان عرضه سهام بوسیله شرکت‌های شناخته شده، معتبر و مشهور که به مرحله بلوغ و اشباع رسیده‌اند و برای تامین مالی راه‌های زیادی پیش رو دارند بدان معنی است که مدیران، آینده شرکت را چندان روشن و درخشان نمی‌بینند (ایزدی نیا و دستجردی، ۱۳۸۸).

تئوری سلسله مراتب گزینه‌های تامین مالی (تئوری ترجیحی)

بر اساس این تئوری، شرکت‌ها در تامین منابع مالی مورد نیاز خود، سلسله‌مراتبی را که پیامد وجود اطلاعات نامتقارن است، طی می‌کنند. بر اساس این تئوری شرکت‌ها روش‌های تامین مالی داخلی را به خارجی ترجیح می‌دهند و در صورت نیاز به تامین مالی خارجی، استقراض را به انتشار سهام ترجیح می‌دانند. از دلایلی که مدیران را ترغیب به این نوع تامین مالی می‌کند، می‌توان به هزینه‌های انتشار اشاره کرد. تامین مالی داخلی از هزینه‌های انتشار جلوگیری می‌کند.

توصیفی ارائه شده و پس از آن با استفاده از آزمون های آماری به تجزیه و تحلیل ناهمسانی واریانس و همبستگی داده های تحقیق پرداخته می شود و بعد با تجزیه و تحلیل الگوی رگرسیونی حاصل از فرآیند تحقیق و بررسی معنی داری مدل رگرسیون و ضرایب متغیرها اقدام به تایید یا رد فرضیات می گردد.

آمار توصیفی . خلاصه ویژگی های آمار توصیفی مربوط به متغیرهای مورد استفاده در این تحقیق در جدول (۱) آورده شده است. آماره های گزارش شده دربرگیرنده شاخص ها و معیارهای مرکزی شامل میانگین، میانه و واریانس، انحراف معیار و چولگی متغیرهای مورد استفاده در این تحقیق می باشد.

ها در تمامی دوره های مورد بررسی، مثبت باشد.

روش گردآوری اطلاعات

داده های مورد نیاز پژوهش جهت آزمون فرضیه ها، از طریق مراجعه به صورت های مالی حسابرسی شده شرکت های پذیرفته شده در بورس اوراق بهادار تهران و نیز نرم افزار شرکت تدبیرپرداز گردآوری شده است. اطلاعات مربوط به مبانی نظری و تئوریک تحقیق نیز بصورت کتابخانه ای و با استفاده از کتب مقالات فارسی و لاتین گردآوری شده است.

۳- روش تجزیه و تحلیل داده ها :

در این تحقیق به بررسی رابطه ی اهرم بدهی عملیاتی و بازده آتی حقوق صاحبان سهام شرکت های پذیرفته شده در بورس اوراق بهادار تهران پرداخته می شود. ابتدا آمار

درمدل، مورد آزمون قرار خواهد گرفت.

بازده آتی حقوق صاحبان سهام (FROCE) : از تقسیم سود خالص بر حقوق صاحبان سهام سال آتی به دست می آید.

جامعه آماری و نمونه تحقیق جامعه آماری تحقیق حاضر، کلیه شرکت های پذیرفته شده در بورس اوراق بهادار تهران می باشد.

به طور خلاصه شرکت هایی به عنوان نمونه انتخاب شدند که شرایط زیر را دارا باشند:

۱. موسسات مالی نباشند.
۲. طی سال های ۱۳۸۷ الی ۱۳۹۲ به طور متمادی در بورس اوراق بهادار تهران حاضر باشند و اطلاعات آن ها کامل و در دسترس باشد.

۳. حقوق صاحبان سهام و همچنین خالص دارایی عملیاتی این شرکت

متغیرها	تعداد	میانگین	انحراف معیار	چولگی	خطای استاندارد ضریب چولگی	کشیدگی	خطای استاندارد ضریب کشیدگی	حداقل	حداکثر
بازده آتی حقوق صاحبان سهام	۵۵۵	۰/۳۴۹۳	۹۵۷/۰	۲۴۵/۱۶	۱۰۴/۰	۱۳۷/۳۳۵	۲۰۷/۰	۲/۶۷	۱۸۲/۲۰
بازده حقوق صاحبان سهام سال جاری	۵۵۵	۰/۳۷۲۲	۴۵۴/۰	۳۳۸/۱	۱۰۴/۰	۰۳۶/۱۸	۲۰۷/۰	۲/۶۷	۸۱۹/۲
اهرم کل	۵۵۵	۲/۶۰۲۹	۲۶۱/۲	۴۵۸/۲	۱۰۴/۰	۰۳۴/۱۰	۲۰۷/۰	۰/۰۲	۴۳۱/۲۰
اهرم بدهی عملیاتی	۵۵۵	۰/۷۷۲۹	۵۸۷/۱	۳۸۳/۱۱	۱۰۴/۰	۱۸۷/۱۷۵	۲۰۷/۰	۰/۰۳	۴۲۴/۲۸
اهرم بدهی عملیاتی قراردادی	۵۵۵	۰/۵۹۵۹	۳۷۲/۱	۹۶۳/۱۰	۱۰۴/۰	۰۱۵/۱۶۴	۲۰۷/۰	۰/۴۵	۰۹۵/۲۴
اهرم بدهی عملیاتی برآوردی	۵۵۵	۰/۱۷۳۹	۳۷۲/۰	۴۳۳/۹	۱۰۴/۰	۶۹۳/۱۲۰	۲۰۷/۰	۰/۰۰۴	۳۲۹/۴
تغییرات اهرم بدهی عملیاتی	۵۵۵	۰/۰۱۶۳	۰۹۶/۲	۲۳۴/۴	۱۰۴/۰	۴۶۵/۱۸۱	۲۰۷/۰	۳۴/۷۱	۲۳۱/۲۶
تغییرات اهرم بدهی عملیاتی قراردادی	۵۵۵	۰/۰۱۱۷	۸۹۵/۱	۴۷۲/۶	۱۰۴/۰	۶۷۰/۲۰۴	۲۰۷/۰	۳۳/۱۸	۱۸۶/۲۲
تغییرات اهرم بدهی عملیاتی برآوردی	۵۵۵	۰/۰۰۵۱	۳۰۱/۰	۱۵۷/۴	۱۰۴/۰	۴۵۲/۸۶	۲۰۷/۰	۲/۶۰	۰۴۵/۴

ROCE: بازده حقوق صاحبان سهام سال جاری

TLEV: اهرم کل

OLLEV: اهرم بدهی عملیاتی

COLLEV: اهرم بدهی عملیاتی قراردادی

EOLLEV: اهرم بدهی عملیاتی برآوردی

OLLEV: تغییرات اهرم بدهی عملیاتی

COLLEV: تغییرات اهرم بدهی عملیاتی

قراردادی

EOLLEV: تغییرات اهرم بدهی عملیاتی

برآوردی

ادامه مقاله در شماره بعدی ...

اصل پارتو بیان می‌کند که ۸۰ درصد رخدادهای ۲۰ درصد دلایل بوجود می‌آید. جوزف ام جوران که شغل مشاور مدیریتی داشته این اصل را ارائه داده و نام آنرا از نام ویلقر دو پارتو، اقتصاددان ایتالیایی گرفته که در سال ۱۹۶۰ دریافت ۸۰ درصد زمین‌های ایتالیا در دست ۲۰ درصد مردم آن کشور است؛ همچنین پارتو دریافته بود که ۸۰ درصد نخود فرنگی‌های باغچه‌اش در ۲۰ درصد غلاف‌های نخودفرنگی قرار دارند.



PARRETO LAW

اصل پارتو یک قاعده سرانگشتی رایج در تجارت است؛ برای مثال «۸۰ درصد فروشها مربوط به ۲۰ درصد مشتریان است.» از لحاظ ریاضی اصل ۸۰ / ۲۰ از توزیع قانون توان با مجموعه پارامترهای ویژه پیروی می کند (با نام توزیع پارتو نیز شناخته می شود) و بسیاری از پدیده های طبیعی از این توزیع پیروی می کنند.

20% EFFORT

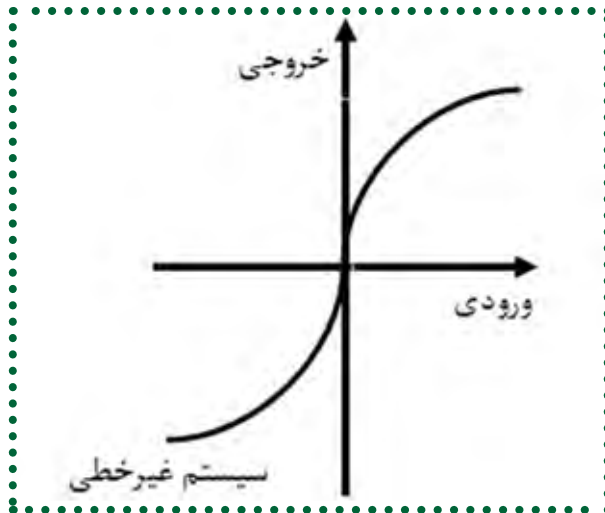
RESULTS

اصل پارتو (قانون فراگیر ۸۰/۲۰)

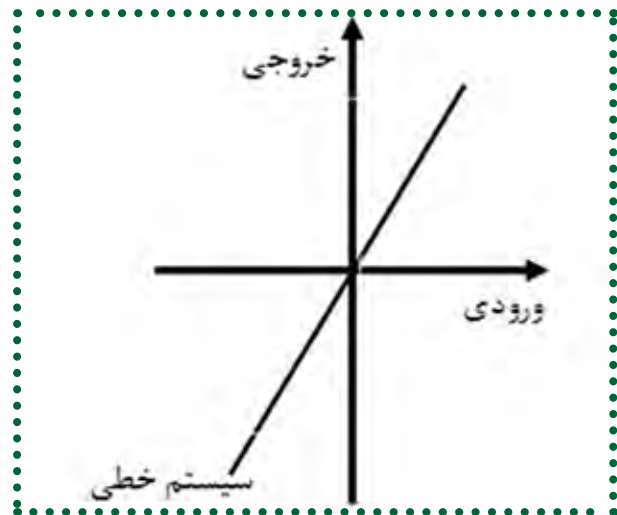
■ محمد حسین علیزاده

۱- تعاریف

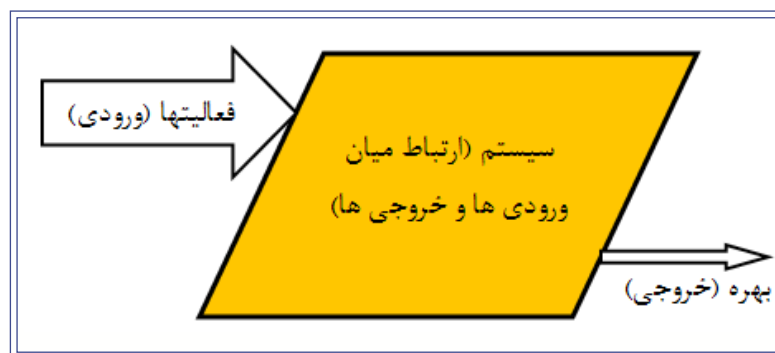
سیستم خطی: به سیستمی گفته می‌شود که به ازای تغییری مشخص (داده ای مشخص) خروجی ای متناسب با آن تغییر ایجاد شود چنانچه اگر تغییر داده شده نسبت به حالت اول دو برابر شود خروجی نیز دو برابر شود.

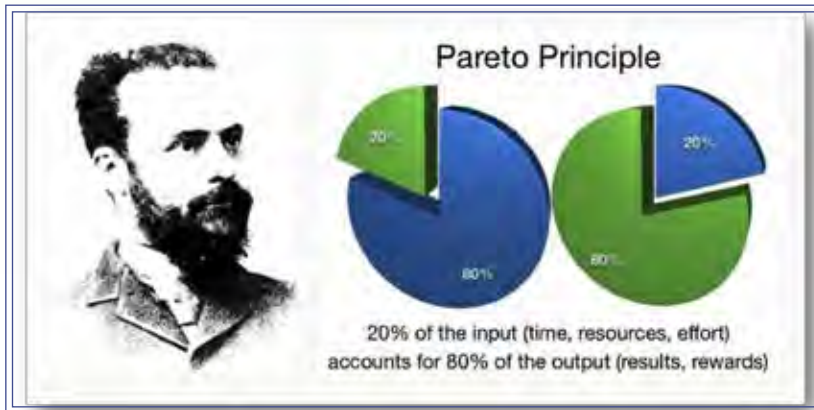


سیستم غیر خطی: به سیستمی گفته می‌شود که رابطه ای خطی میان ورودی و خروجی وجود نداشته باشد. به عنوان مثال اگر ورودی یک واحد باشد خروجی برابر دو واحد شود ولی در همان سیستم اگر ورودی دو واحد شود خروجی مثلاً هفت واحد گردد. دیده می‌شود که با تغییر ورودی به همان نسبت خطی، خروجی تغییر نمی‌کند.



سیستم بهینه: سیستمی است که با حداقل تلاش (حداقل صرف زمان و یا فعالیت) حداکثر خروجی مطلوب را بدهد. **سیستم جعبه سیاه:** منظور مسئله و یا سیستمی است که در ابتدا هیچ چیزی از داخل آن و رابطه فرایندهای آن نمی‌دانیم و صرفاً ورودی‌ها و خروجی آنرا می‌شناسیم و رابطه میان ورودی‌ها و خروجی مشخص نمی‌باشد. در نهایت هدف آن است که رابطه میان ورودی‌ها و خروجی آن به صورت فرمولی شناسایی و یا تخمین زده شود.





دستاورد‌های خود را با کار حداقلی حداکثر نمایم. به عبارت دیگر آقای پارتو کشف کرد که در جوامع انسانی روابط میان سیستمها کاملاً غیر خطی است.

ایزاک پیت من مخترع کوتاه نویسی کشف کرد که ۷۰۰ لغت متداول در هر زبانی دو سوم گفتگوهای ما را پوشش می دهد و می توان گفت مشتقات این ۷۰۰ کلمه، بیش از ۸۰ درصد از لغات گفتار در آن زبان را تشکیل می دهد. گفتنی است که این قانون می توان فرمهای از نوع حتی ۱/۸۰ نیز مثلاً در حوزه زبان داشته باشد. صرفاً در اینجا هدف نشان داده غیر خطی بودن رابطه میان نتیجه با میزان ورودی و یا تلاش است. به عبارتی دیگر می خواهیم نشان دهیم که در بسیار از مواقع با تلاشی هوشمندانه می توان به نتایجی کاملاً متفاوت و چشمگیر از میزان تلاش رسید.

همچنین آقای زیف که زبانشناسی برجسته بودند در سال ۱۹۴۹ به نوعی دیگر اصل پارتو را با نام اصل کمترین تلاش زیف مطرح کردند چراکه تا آن هنگام اصل صحیح پارتو توسط خود آقای پارتو خوب توصیف نشده بود و این اصل به نحوی دیگر توسط آقای

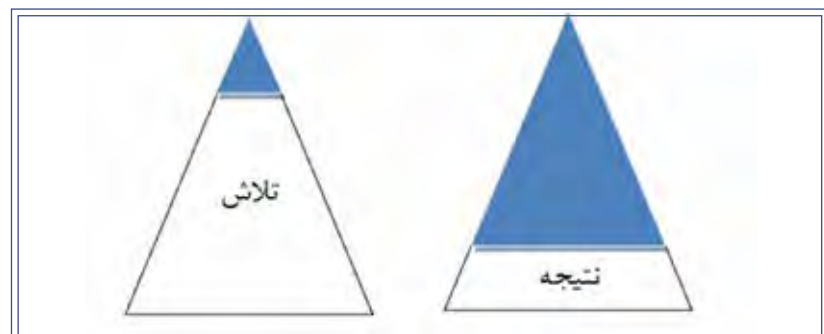
با چند مثال ساده وجود این قانون کشف شده، نشان داده می شود. ما می خواهیم خواننده پس از مطالعه این مقاله با کمی تلاش برای شناسایی ۲۰ درصد از فعالیتها موثر خود در جهت افزایش بهره وری و کاهش هزینه های سربار پیش برود.

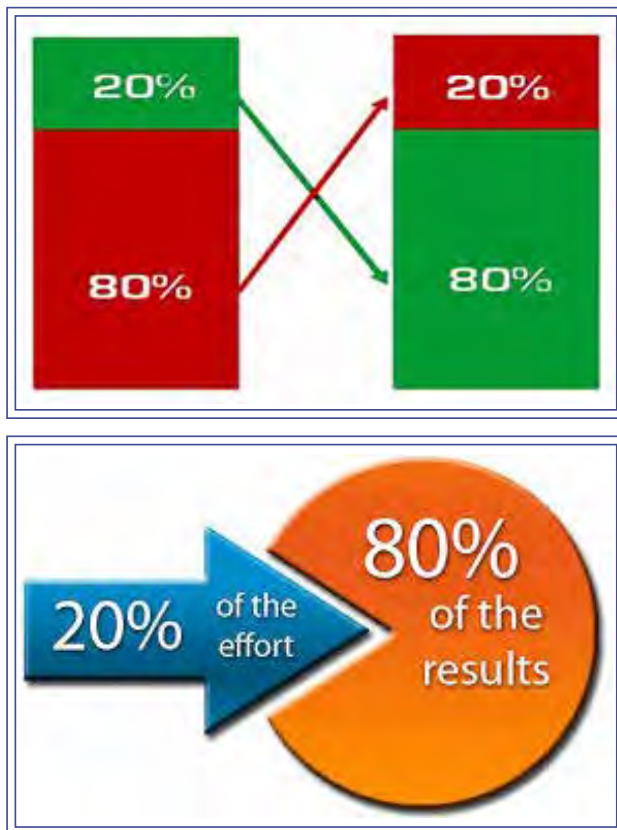
۳- اصل پارتو

پارتو اقتصاد دانی ایتالیایی بود که به صورت گمنام در اواخر قرن نوزده میلادی زندگی می کرد. آقای پارتو به رابطه همیشه نامتقارن میان داده ها و خروجی ها پی بردند. ایشان اعتقاد داشتند که اگر بتوانیم تعداد علت‌های کمی را بشناسیم که نتایج آنها نسبت به فعالیت ما بسیار زیادت‌تر از میزان معمول باشد می توانیم در تمام کارهای خود کارآمد شویم. اصل ۸۰/۲۰ اجازه می دهد

۲- مقدمه

در این مقاله هدف بر آن است که به صورت خلاصه قانون جهان شمول ۸۰/۲۰ را معرفی کرده و خواننده را با این قانون بسیار مهم آشنا کنیم. این قانون را می توانیم با توجه به شرایط کاری بر بسیاری از موضوعات و فعالیت‌های روزمره کاری و غیر کاری گسترش دهیم. این اصل در فرم کلی و در عین حال ساده ترین فرم خود به اینصورت تعریف می شود که ۸۰ درصد از دستاوردهای مورد انتظار از هر فعالیتی صرفاً از انجام ۲۰ درصد از فعالیت‌های لازم برای آن موضوع ایجاد می گردد. همچنین به صورت مثال می توان گفت که ۸۰ درصد از مشتری های یک رستوران از یک طیف خاص جامعه هستند که آن طیف حدود ۲۰ درصد از جامعه را تشکیل می دهد. به عبارت دیگر مدیریت این رستوران باید جامعه مشتری های خود را شناخته و صرفاً تبلیغات مجموعه خود را به سمت آنها سوق دهد. همچنین بارها شنیده ایم که حداقل ۸۰ درصد از ثروت هر جامعه ای حداکثر در اختیار ۲۰ درصد از افراد آن جامعه است. که البته در جوامع با فاصله طبقاتی زیاد فاصله این اعداد به صورت قابل توجهی بزرگ می شود.





زیف توصیف گردید. فرد دیگری که توانست این قانون را به صورتی کاملاً عملی به جهان معرفی کند آقای جوزف ژوران بود. ایشان مهندسی آمریکایی، یونانی الاصل بودند که متخصص برجسته کیفیت بود و ایشان باعث کاربرد عملی در این حوزه شدند. در سال ۱۹۵۳ پس از آنکه آقای ژوران سالها مورد بی مهری در غرب قرار گرفته بودند برای ایراد سخنانی به ژاپن دعوت شدند. سخنرانی ایشان مورد پذیرش حاضرین واقع شد و او در ژاپن ماند. نظریه ایشان در ژاپن نقش موثری در پیشرفت آن کشور داشت تا اینکه غرب در سال ۱۹۷۰ تهدید کیفیتی محصولات ژاپنی را جدی گرفت و به نقش ژوران پی برد. زمینه بازگشت او را به آمریکا فراهم کرد. ایشان با استفاده از نظریه پارتو انقلابی صنعتی بوجود آورده بودند.

۴- دلیل اهمیت قانون ۸۰/۲۰

در این قسمت می خواهیم به صورت مختصر دلیل اهمیت این قانون را با توجه به برداشت نگارنده از این قانون مطرح کنیم. به نظر نگارنده همانگونه که ذکر شد قوانین حاکم بر جوامع انسانی غیر خطی به نظر می آیند. به عبارتی دیگر تلاش زیاد غیر هوشمندانه دلیل بر رسیدن به حداکثر سود و فایده نیست. البته در حوزه کار کارمندی شاید پر کردن ساعت زیاد کاری با دریافت فیش حقوقی رابطه به غلط یک به یکی داشته باشد ولی می دانیم که این روش دریافتی تقریباً مورد پسند کسی نیست و با این روش کاری نمی توان به قله های موفقیت و نیز ثروت رسید بنابر این باید فراتر از این

موضوع فکر کرد. بارها شنیده اید و یا حتی خود را شاید با افرادی مقایسه کرده ایم که چرا مثلاً در حوزه کنکور ورودی دانشگاه شخصی که روزی مثلاً ۲۱ ساعت درس خوانده از کسی که روزی ۶ ساعت درس می خوانده است در رشته و یا دانشگاهی با رده پایین تر قبول شده است. چرا؟ و یا اینکه من چرا با این حجم کار زیاد از کسی که هر روز سر وقت به خانه بر می گردد از نظر مادی عقب تر هستیم؟ تمامی این مواردی که ذکر شد نشان از غیر خطی بودن میزان موفقیت با میزان و نوع تلاش دارد. بهتر است که تلاش خود را معطوف به عواملی کنیم که حداکثر بهره را برای ما ایجاد می کنند. به عنوان مثال در حوزه کنکور و با فرض وجود محدودیت زمانی نیاز نیست که تمامی مطالب به یک اندازه و یک میزان از تسلط مطالعه شوند. ابتدا باید اثر دروس و حتی زیر بخشها در کنکور شناسایی شود و ابتدا موثرترینها خوانده شوند و در صورت وجود زمان کافی به سمت دروس با اثر کمتر رفت. به عنوان مثال می دانیم که در رشته های مهندسی اثر دروس فنی در موفقیت برابر دروس عمومی نبوده و حتی اثر درس ریاضی نیز با درس شیمی متفاوت می باشد عملاً با مدیریت زمان و تا حدودی ریسک می توان با حداقل زمان در این حوزه به حداکثرها رسید. همچنین در کسب و کار به عنوان مثال در حوزه گردشگری دیده اید که دو آژانس گردشگری در مقایسه با هم فاصله جذب مشتری زیادی دارند. یکی از این دفاتر تبلیغات خود را به صورت پیغام برای هر شماره تلفن همراهی

است و در نهایت در نتیجه گیری با تحلیل نهایی به آنها اشاره کرده است. پس کافی است آنها را خواننده و عبارات مهم و کاربردی را از آن استخراج کنیم. آنگاه به جای آنکه کتاب را به صورت صفحه به صفحه از ابتدا تا به آخر مطالعه کنیم کافی است با توجه به نکات و کلمات کلیدی مباحث مربوط به امتحان را در کتاب مطالعه کنیم. همچنین توضیحات آورده شده در تصاویر و جداول قطعاً در آزمون راه گشا خواهند بود. با این تکنیک توانسته ایم با صرف زمان حداقلی حداکثر بهره را ببریم. گفتنی است که دسترسی به سوالات آزمونهای گذشته و مطالعه موضوعی آنها ما را در انتخاب مباحث مهم کتاب یاری خواهد کرد.

۶- نتیجه گیری

در این مقاله به صورت بسیار خلاص و با استناد به اصل پارتو نشان داده شده که رابطه میان علت و معلول کاملاً خطی نمی باشد. به عبارتی دیگر میان موفقیت و تلاش رابطه خطی وجود ندارد و راه های میانی ای وجود دارند که با یافتن آنها و با تلاشی هوشمندانه و حداقلی می توان به حداکثر مزایا رسید. لازمه این موضوع آن است که سیستم مورد نظر را به خوبی شناسایی کرده، فعالیتهای موثر را بیرون کشید و صرفاً با انجام به موقع و با دقت، آنها به مطلوب رسید.

۷- مراجع

۱ «اصل موفقیت ۸۰/۲۰: راز دستیابی به موفقیت بیشتر با تلاش کمتر»، ریچارد کچ، مترجمان امیر کامگار، سید محمد حسینی بهشتیان، انتشارات نشر پارسیا، ۱۳۹۱

بدهیم و سالهاست که از مباحث علمی و تئوری به دور بوده ایم. چه باید کرد؟

اگر سنتی به قضیه نگاه کنیم کما اینکه بسیاری اینگونه به مسئله نگاه می کنند سعی می کنند که اصلاً به مسئله فکر نکنند چرا که زمان کافی نیست. بنابراین عواقب آنرا پذیرفته و از امتحان انصراف می دهند. این گروه صورت مسئله را پاک کرده و دغدغه ذهنی برای خود ایجاد نمی کنند. گروهی دیگر از افراد با تفکر سنتی ولی سخت کوش نیز هستند که به بازار می روند و به صورت شانسی و تصادفی چند کتاب مرتبط خریداری می کنند و سپس از ابتدا شروع به خواندن یکی از کتابها می کنند، زیر مباحث مهم خط کشیده و نهایتاً دو یا سه فصل از ۲۰ فصل کتاب را خوانده و در امتحان شرکت می کنند، شاید موفق شوند و شاید هم ناموفق باشند.

روش دیگر کار که مبتنی بر اصل پارتو بوده و از قضا بسیار ساده تر می باشد و در عین حال می تواند باعث موفقیت نیز باشد اینگونه است. در این روش ابتدا باید کتابی مناسب برای مطالعه انتخاب گردد. پس با استفاده از قانون فروش حداکثری به دنبال کتابی می گردیم که بیشترین دفعات چاپ و شمارگان را داشته باشد. چراکه این کتاب مورد اقبال عموم بوده و قطعاً مزایای بسیاری نسبت به کتابهای مشابه دارد. با این روش عملاً به جای خرید چند کتاب صرفاً یک کتاب خریداری می شود. می دانیم که نویسنده هر کتابی به صورت خلاصه تمامی مباحث آورده شده در کتاب را در مقدمه آورده

که در دست دارد ارسال می کند، بدون آنکه بداند آیا در مدت مثلاً دو سالی که برای شماره ای پیغام ارسال می کند آیا او یکبار هم برای سفر مراجعه کرده است اما دفتر دیگر برای کسانی پیغام تبلیغات سفر ارسال می کند که در درجه اول مشتری های خود را شناخته است و می داند که رفتار آنها در مورد هر سفری چگونه است آنگاه پیغام به صورت گزینشی ارسال می گردد. آیا عملکرد این دفاتر گردشگری یکسان است؟ آیا هزینه سربار آنها یکسان است؟ اگر بخواهیم مسئله را به صورت سیستمی روشن کنیم، مطالب اشاره شده نشان از آن دارد که باید ابتدا در هر حوزه ای که می خواهیم وارد شویم مجموعه را که در ابتدا به صورت جعبه سیاه است شناسایی کنیم، مدلی ساده از ورودی (فعالیت های لازم) و خروجی های (مثلاً درآمد) آن تهیه کنیم. ساده تر بیان شود آن است که رابطه میان فعالیتهای آن حوزه و خروجی بدست آمده از آن فعالیتها را بدست آوریم. آنگاه با گزینش ورودی های موثر تمام توان را برای انجام آن ورودی ها و یا فعالیتهای معطوف کنیم. قطعاً موفقیت با حداقل تلاش حاصل خواهد شد. به عبارتی دیگر سیستم را به صورت بهینه به اجرا درآورده ایم.

۵- مثال ساده از کاربرد قانون

۸۰/۲۰

در این قسمت می خواهیم به صورت کاربردی یک مثال را حل کنیم. فرض کنید همین امروز متوجه می شویم که باید برای گرفتن مجوزی مربوط به حوزه فعالیتمان لازم است که هفته آینده امتحانی تئوری

مدیریت پروژه از دیدگاه هزینه‌یابی هدف

■ **عبدالمجید بسیم**

(گروه مشاورین مهندسی هزینه ایران)

■ **نورالله بسیم**

(گروه مشاورین مهندسی هزینه ایران)

۱- چکیده

نیاز سازمانها به سازگاری با محیط تجاری پویا و پیچیده امروزی برای ادامه بقا که ناشی از توسعه بازارهای رقابتی است از یک سو و از سوی دیگر فشار مجامع سرمایه گذار به مدیران جهت تعیین ارزش و تبیین معیارهای اندازه گیری دقیق و شفاف، سبب شده سازمانها سیستمهای سنتی هزینه یابی و اندازه گیری عملکرد بر مبنای حسابداری صنعتی را مورد بازنگری قرار داده و سیستمهای جدیدی مبتنی بر نیازهای عملکردی سازمان خود را مورد نظر و بهره برداری قرار دهند. یکی از مهمترین تکنیکهایی که می تواند سازمانها را در بهبود عملکردها مبتنی بر هزینه، کمک کند سیستم هزینه یابی هدف می باشد. سیستم هزینه یابی هدف، نگرشی است که در آن قبل از مرحله تولید و یا ارائه خدمت به مدیریت هزینه توجه می شود تا محصولی با بهای تمام شده از پیش تعیین شده تولید و در عین حال سود مورد نظر مدیریت را تأمین نماید. در این مقاله ضمن معرفی نظریه هزینه

یابی هدف، به تاریخچه، اهداف، تفاوت بانگرش سنتی مدیریت هزینه ونحوه پیاده سازی آن در شرکتهای پرداخته شده است.

واژه های کلیدی

هزینه هدف/ مهندسی ارزش/ زنجیره ارزش

۲- مقدمه

واحد های اقتصادی برای رهایی از نابودی در نتیجه ناتوانی از رقابت، به ابزارهایی نیاز دارند که زمینه را برای ارائه اطلاعات صحیح، مربوط و به موقع فراهم سازد. این اطلاعات باید زمینه تصمیم گیری معقول برای مدیریت را فراهم آورد که بتواند در عرصه رقابت باقی بماند. در یک محیط رقابتی با توجه به اینکه قدرت انتخاب و تصمیم گیری با مشتری است، اوست که تصمیم می گیرد چه محصولی، چه زمانی و با چه قیمتی تولید گردد و مشتری است که تصمیم می گیرد چه زمانی باید باقی بماند و کدام سازمان باید از بین برود. همچنانکه سازمانها در تلاش برای بقا، رشد، اوج گرفتن و موفقیت هستند،

نیازهای فرایندهایشان به انواع مدل‌های نوین مدیریتی، منجر به تلاش بیشتر پژوهشگران، موسسات و دانشگاهها به ارائه خدمات تخصصی در حوزه های مختلف مدیریتی و اجرایی گردیده است. در محیط پر تلاطم و متغیر کسب و کار امروز، مدیریت پروژه به عنوان یکی از ابزارهای رشد و ارتقا تبدیل به شایستگی محوری سازمانها شده است. چه در قالب بخش خصوصی فعال باشید و یا در بخش دولتی، برای اینکه توان رقابت داشته باشید می بایست توان مدیریت پروژه های خود را داشته باشید. مدیریت پروژه دائما در حال بکارگیری اصول، مفاهیم، ابزار و تکنیکها جهت بهبود عملکرد پروژه و اثر بخشی سازمان است. زمانی که مدیریت پروژه به درستی با اهداف و برنامه های سازمان همراستا شد، ارزش افزوده خود را با بهبود توانایی ارائه پیوسته محصولات مناسب در زمان بندی درست و بودجه برنامه ریزی شده با افزایش رضایتمندی مشتریان و حفظ کارکنانشان می دهد. مهمترین خواسته مدیران پروژه ها،

یکپارچه ای از تکنیکها و سیستمهایی است که جهت مدیریت اجزاء طراحی و به کار برده می شود و به منظور پیاده سازی موفق آن، ایجاد زمینه های مناسب تکنیکی، رفتاری و فرهنگی لازم می باشد. مهمترین موضوع در استفاده از هزینه یابی هدف همان زمینه های فرهنگی آن است، با این تعبیر که در نوع عملکرد به جای اینکه یک گروه تنها به حفاظت از منابع و زمینه های کاری خود بپردازد، می بایست کارکردهای سایر گروه ها و منافع جمعی را مد نظر قرار دهند. برای اجرای مؤثر، هزینه یابی هدف باید در طی زنجیره ارزش انتشار یافته باشد و تمامی افراد سازمان آنرا پذیرفته باشند. در هزینه یابی بر مبنای هدف توجه ویژه ای به چرخه عمر محصولات و بهبود مستمر می گردد و همواره نیازهای مشتریان در اولویت قرار دارد. هزینه یابی هدف رویکردی راهبردی برای مدیریت هزینه های تولید محصول یا ارائه خدمات است. در این رویکرد بهای محصول یا خدمت بر اساس قدرت رقابت در بازار تعیین شده و سود مورد انتظار از پیش تعیین شده است. در بکارگیری هزینه یابی بر مبنای هدف باید به مفهوم مثلث بقا توجه داشت. مثلث بقا دارای سه محور میباشد که هر محور از آن معرف یکی از ابعاد مهم محصول است، عبارتند از بهای تمام

شده خاصی را برای چرخه حیات یک محصول با مشخصات و کیفیت ویژه پیشنهاد می کند، که سطح دلخواهی از سود آوری را در طی چرخه حیات محصول وقتی که به فروش می رسد ایجاد می کند. در این روش بهای تمام شده به عنوان یک ورودی در فرآیند طراحی محصول وارد می شود نه به عنوان حاصل فرآیند طراحی یا به عنوان یک خروجی.

رویکردی برای رسیدن به بهای محصول یا خدمات در شرایطی که قیمت بر اساس رقابت تعیین می شود و سود مورد انتظار از پیش تعیین شده است.

یک مهندسی معکوس است که در ابتدای مراحل طراحی محصول، نتایج احتمالی را با تحقیقات بازار پیش بینی کرده و سعی دارد محصولی با بهای تمام شده مطلوب (تامین کننده سود مورد نظر مدیریت و تامین کننده نیازهای قیمتی و کیفیتی و کارکردی مشتری) باشد را ارائه کند.

۴- تشریح رویکرد

به کارگیری مطلوب و توأم با کارآیی منابع سازمان در جهت ارزش آفرینی برای مشتریان می کوشد راههای مناسب برای تصمیم گیری هایی که متضمن ارزش آفرینی برای مشتریان، همراه با کاهش هزینه هاست را بیابد. مدیریت هزینه بر مبنای هدف، مجموعه

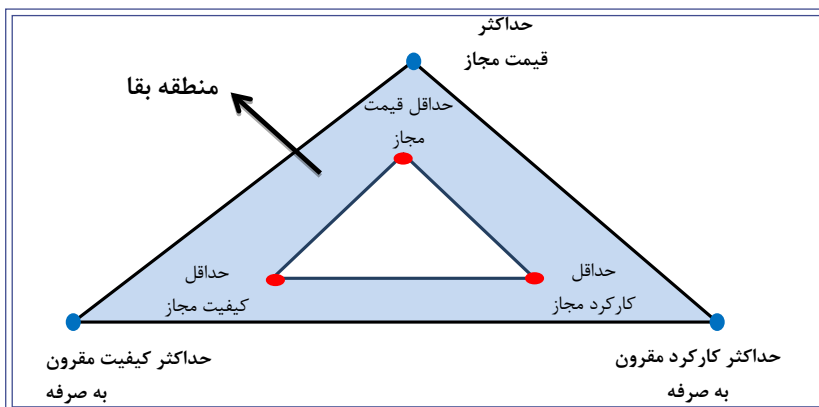
بر آورد، اجرا و کنترل مشخصه های اصلی هر پروژه (زمان، کیفیت و هزینه) می باشد تا با پیش بینی، اجرا و کنترل مشخصه های هر پروژه در طول فازهای پروژه، به سود قابل انتظار دست یابند. در این نوشتار، سعی بر آن داریم تا به صورت مختصر کلیات رویکردی را به تصویر کشانده تا چگونگی دستیابی به یکی از مهمترین مشخصه های هر پروژه که هزینه پروژه است را آرایه نماییم.

۳- هزینه یابی بر مبنای هدف

هزینه یابی هدف اولین بار در دهه ۱۹۶۰ در شرکت تویوتا برای برنامه هزینه تولید یک اتومبیل به مبلغ هزار دلار در واکنش به شرایط دشوار بازار به کار گرفته شد. شرکت های ژاپنی معتقد بودند ترکیب مناسبی از کارکنان واحد بازاریابی، مهندسی، تولید و برنامه ریزی در یک گروه تخصصی منافع متعددی دارد. بیش از ۸۰ درصد شرکت های ژاپنی قبل از استفاده از ابزارهای تخصصی ۱۹۹۰ سال تحلیل عملیات، مهندسی ارزش، مهندسی مجدد، JIT، تولید ناب را در راستای تکمیل هزینه یابی هدف را شروع کردند.

مدیریت هزینه بر مبنای هدف مجموعه ای یکپارچه از تکنیک ها و سیستم هایی است که جهت مدیریت کردن خصوصیات اساسی محصول به کار برده می شود. به منظور پیاده سازی موفق این شیوه، ایجاد زمینه های مناسب تکنیکی، رفتاری و فرهنگی در سازمان ها بسیار ضروری است و مدیریت تمام شرکت ها باید این شیوه را پذیرفته باشند. در هزینه یابی بر مبنای هدف توجه ویژه ای به چرخه عمر محصولات و بهبود مستمر می شود.

مجموعه ای از تعاریف ارائه شده در خصوص هزینه یابی هدف یا هزینه یابی بر مبنای هدف به شرح ذیل می باشد: " رویکردی ساختار یافته که بهای تمام



به طور کلی در انجام امور معاملات ایجاد می کنند	17/20-2/7	لند باد شدید (Fresh gale)
برده به اطراف پرت می شوند.	20/24-8/4	لند باد قوی (Strong gale)

شده، قیمت فروش، کیفیت و کارکرد. تنها محصولاتی که در جهت ارزش های این سه بعد بیان کننده ارزش برای مشتری باشند، شانس موفقیت را دارند. برای هر یک از این سه بعد، یک دامنه تعیین میشود که با مشخص کردن حداقل و حداکثر ارزش ها از دیدگاه مشتری این دامنه تعریف می گردد. منطقه ای از اتصال نقاط بیشینه و کمینه ارزش ها برای هر یک از این ابعاد ذکر شده، تعیین میشوند را "منطقه بقا" می نامند.

به منظور بهیمنگی در بهای تمام شده هدف، باید این نکته را همواره مد نظر داشت که محصولی که در نهایت تولید می گردد باید در عین حال که نیازهای مشتریان را برآورده می کند، نباید بهای تمام شده اش بیشتر از بهای تمام شده هدف باشد، زیرا قصور در این امر به از بین بردن سود مورد انتظار شرکت منجر خواهد شد. بدین منظور باید از کاستن ویژگی هایی که مشتری برای آن ارزش قائل است خودداری کرد و از افزودن ویژگی هایی که مشتری برای آن ارزشی قائل نیست و تنها هزینه را افزایش می دهد، اجتناب نمود.

در این رویکرد میزان هزینه های قابل انجام برای تولید محصول یا ارائه خدمت پس از کسر سود مورد نظر از قیمت رقابتی تعیین شده، مشخص می شود.

رویکرد سنتی:

$$\text{هزینه} - \text{قیمت} = \text{سود}$$

رویکرد هزینه یابی هدف:

$$\text{قیمت} - \text{سود مورد انتظار} = \text{هزینه}$$

بخشهای مختلف طراحی شده نباید از هزینه هدف در نظر گرفته شده برای آن

اجزای فعلی محصول
تامین کنندگان فعلی مواد اولیه
فرآیندهای تولید فعلی محصول
شبکه های توزیع فعلی محصول
سایر موارد

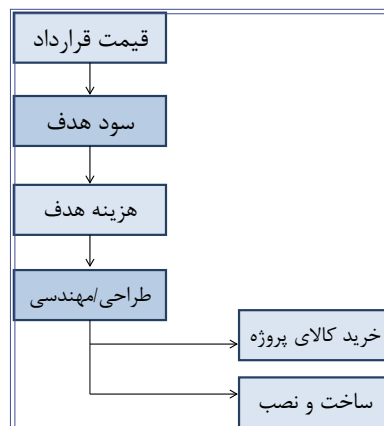
۲- تجزیه شکاف بین هزینه جاری و هزینه مجاز
۳- تقسیم شکاف هزینه بین هزینه های مختلف

۴- از بین بردن شکاف بین هزینه هدف و هزینه جاری محصول

۶- فرایند کنترل هزینه هدف

پس از تعیین شدن هزینه هدف بسته های کاری مختلف، هزینه های پروژه در دو مرحله با هزینه های هدف مقایسه می شوند:

۱- از زمان طراحی پایه تا زمان تکمیل طراحی تفصیلی
برآورد هزینه خرید، ساخت و نصب هر بسته کاری نباید از هزینه هدف هر بسته کاری فراتر رود.
مرحله طراحی مناسب ترین مرحله برای



بخش فراتر رود.

فراتر رفتن هزینه اجرا از هزینه هدف به معنای کاهش سود آوری پروژه خواهد بود.

باید اطمینان حاصل کرد که در صورت فراتر رفتن هزینه اجرای هر یک از اجزای تاسیسات/ تجهیزات/ المان از هزینه هدف در نظر گرفته شده برای آن قسمت، هزینه ها در بخشی دیگر از تاسیسات/ تجهیزات/ المان به همان اندازه کاهش یابند. (با حفظ کیفیت و قابلیت کارایی)

۵- مراحل دستیابی به هزینه هدف

۱- شکاف هزینه ای بین هزینه های جاری و هزینه های مجاز

اجرای موفق هزینه یابی هدف در شرکتها و سازمان ها، لازم است که این شرکتها، ضمن حفظ کیفیت و کارکرد محصولات و خدمات خود، توجه ویژه ای به این مقوله سودمند در کاهش قیمتتهای محصولات خود بنمایند تا با رقابتی کردن محصولات و خدمات خود، سهم خود را در بازار افزایش و سودآوری خود را افزایش دهند. هزینه یابی هدف ضمن حفظ منافع صاحبان سازمان، باعث افزایش رضایتمندی مشتریان و افزایش کیفیت محصولات و خدمات میگردد و اجرای موفقیت آمیز این نظام مستلزم رعایت موارد زیرمی باشد:

- ۱- توجه خاص مدیران ارشد و به تبع آن سایر مدیران و مسؤولان به اهمیت این مقوله.
- ۲- ایجاد فرهنگ کاهش هزینه در سطح شرکت و شرکت های تابعه و تأمین کنندگان.
- ۳- مشتری مداری واقعی.
- ۴- هدایت تأمین کنندگان مواد و قطعات با توجه به نظام هزینه یابی هدفمند.
- ۵- سهیم نمودن کارکنان تمام سطوح در دستاورد های شرکت.
- ۶- بکارگیری سیستمهای اطلاعاتی جامع و یکپارچه.

۹- مراجع

۱. حجازی، رضوان ، “مدیریت” هزینه بر مبنای هدف، مجله دانشکده علوم اداری و اقتصاد دانشگاه اصفهان، سال پانزدهم، شماره ۱، بهار ۱۳۸۲
- خوشطینت، محسن و اشرف جامعی، ۲.، “هزینه یابی هدف، شناخت، کاربرد و ضرورت بکارگیری آن”، نشریه حسابرس شماره ۶۱، سال چهارم، مهر و آبان ۱۳۸۱

هزینه طراحی شده پس از تکمیل طراحی بخش مربوطه	هزینه هدف	بسته های کاری
$+EC_c \leq TC_p + TC_c EC_p$	$+TC_c TC_p$	خرید کالا - ساخت و نصب (PC)
	TC_p	خرید کالای پروژه (P)
	TC_{p1}	WP_{p1}

	TC_{pn}	WP_{pn}
	TC_c	ساخت و نصب (C)
	TC_{c1}	WP_{c1}

	TC_{cn}	WP_{cn}

یابی بر مبنای هدف مهمترین موضوع می باشد. مخالفت و همراهی نکردن کارکنان حتی یک بخش از سازمان ممکن است نتایج هزینه یابی بر مبنای هدف را کمرنگ و یا حتی از بین ببرد.

۸- نتیجه گیری

هم اکنون بسیاری از افراد و موسساتی که ارتباطی تنگاتنگ با مشتریان داشته و خواستار کسب سودی بیشتر می باشند به این نتیجه رسیده اند که کاهش هزینه های تولید و ارائه خدمات، رابطه ای مستقیم با افزایش سود آوری دارد. یکی از راههای کاهش هزینه های فوق، گذر از سیستم حسابداری سنتی به سوی حسابداری مدرن است

رقابت شدید در سطح بین المللی، اغلب موسسات تولیدی و خدماتی از جمله شرکتها، بانکها و.... را وادار می سازد که محصولات و خدمات خود را باکیفیت عالی و کمترین بهای تمام شده به بازار عرضه کنند. علاوه بر این الزاماتی جدید همانند موافقت نامه سازمان تجارت جهانی می تواند دلیلی محکم جهت استفاده از روش های مدیریت هزینه باشد.

در حال حاضر هزینه یابی هدف، به طور گسترده در صنایع مختلف کشورهای جهان به کار گرفته می شود. به منظور

کنترل هزینه های هدف و به طور کلی هزینه انجام پروژه است. سرمنشاء پیدایش هزینه های پروژه در این مقطع است. استفاده از متدلوژی مهندسی ارزش برای تشویق در راستای نوآوری، ضمن حفظ کارکردهای مورد نظر هزینه ها متناسب با هزینه های هدف در نظر گرفته شده در این مرحله ضروری می باشد.

۲- در حین فرایند خرید کالای پروژه و فرایند ساخت و نصب هزینه خرید و ساخت و نصب هر بسته کاری نباید از هزینه هدف در نظر گرفته شده برای آن بسته کاری فراتر رود.

۷- موانع به کار گیری هزینه یابی بر مبنای هدف

زمینه های تکنیکی جهت استفاده از این تکنیک ابتدا باید راهی مناسب برای بدست آوردن اطلاعات جدید پیدا کرد.

۲- زمینه های رفتاری
یک مهندس و طراح جهت طراحی یک محصول جدید، نه تنها باید کارکردها و ویژگی های آن محصول را در نظر داشته باشد، بلکه باید محدودیت های هزینه ای را نیز در نظر بگیرد.

۳- زمینه های فرهنگی
ایجاد زمینه فرهنگی برای استقرار هزینه



■ وحید یزدی

آشنایی با لوازم

بخش اول

طبیعت گردی

انتخاب مناسب

انتخاب کوله پشتی مناسب برای سفر به چندین عامل بستگی دارد. مدت زمان سفر شما، میزان بار همراهتان و نوع وسایل و تجهیزات که همراه می برید. پاسخ این موارد اندازه کوله مورد نظر شما را مشخص می کند. گنجایش کوله پشتی ها از ۳۰ لیتری (مناسب برای سفر یکروزه) تا ۸۰ لیتری و بیشتر (مناسب برای سفرهای یک هفته ای یا بیشتر) متغیر است.

شاسی کوله پشتی

اگر شما کوله پشتی سایز متوسط یا بزرگ را انتخاب کرده اید، باید بین ۲ کوله شاسی از داخل و شاسی از خارج، یکی را انتخاب کنید.

ضدآب قرار دهید تا مطمئن شوید که هیچگاه خیس نمی شوند.

چگونگی بستن کوله پشتی و دسترسی آسان به لوازم



۱- کوله پشتی

تمام وسایل همراه شما در سفر، همسفر شما هستند. بهترین وسیله برای حمل این همسفران! کوله پشتی است. نمی دانم چقدر کوله تان را دوست دارید، اما من هر وقت آن را آماده سفر می کنم با اشتیاق روی دوشم می گذارم. کوله پشتی ها به نحوی طراحی شده اند که افراد قادر باشند بارهای سنگین و زیاد را براحتی حمل کنند. بویژه افرادی که برنامه پیاده روی طولانی دارند. کوله پشتی ها از مواد متفاوتی ساخته می شوند که اکثر آنها ضدآب هستند. اما بهتر است همیشه کیسه خواب و لباسهای اضافی خود را در یک کیسه

بدن و ایجاد لایه های عایق فیزیکی و عایق هوا به نگهداری گرمای بدن کمک می کند.

شکل کیسه خواب شاید خیلی ها ندانند اما شکل یک کیسه خواب علاوه بر زیبایی ظاهری، در کارایی آن هم تأثیر دارد. همچنین نحوه بسته شدن (بستن کیسه خواب) و میزان راحتی آن با توجه به اندازه و شکل بدن در انتخاب ما تأثیر می گذارد.

کیسه های بیضی شکل این دسته سبکتر از سایر انواع کیسه خوابها هستند و برای نگهداری حداکثر دمای داخلی ساخته شده اند. در این مدل، پایین کیسه خواب در قسمت پا تنگتر است و در قسمت شانه عریض تر. قسمت بالایی هم روی سر کشیده می شود و می تواند تغییر اندازه دهد. فضای کمتر بین بدن شما و این نوع کیسه خواب، باعث گرمای بهتری می شود.

کیسه های مستطیلی (چهارگوش) این نوع کیسه خواب مناسب برای آب و هوای بالای صفر و ارزانتر و جادارتر است. اگر هنگام خواب عادت به چرخش و غلتیدن دارید از این نوع کیسه خواب استفاده کنید. البته این نوع کیسه ها خروجی هوای بیشتری دارند. حجیم و سنگین تر هستند و برای سفرهایی

همیشه وسایل مورد نیاز خود را به طور برعکس در کوله قرار دهید. وسایلی که اول نیاز خواهید داشت را آخر از همه در کوله قرار دهید. وسایل سنگین هم باید نزدیکتر به بدنتان قرار داده شود.

۲- کیسه خواب

یک خواب مناسب و به اندازه، بسیاری از استرسها و خستگی های سفر را کم می کند یا کاملاً از بین می برد. به همین دلیل در طبیعتگردی ها از تناسب سرپناهی که انتخاب می کنید با آب و هوا و نوع محیطی که در آن قرار دارید مطمئن شوید. پس از سرپناه، انتخاب کیسه خواب مناسب از بیشترین اهمیت برخوردار است. در یک تعریف ساده، کیسه خواب رختخوابی است که لحاف و تشک، هر دو را باهم دارد به نحوی که این دو به وسیله یک زیپ یا دکمه به همدیگر متصل هستند و فرد استفاده کننده پس از خوابیدن درون آن با بستن زیپ یا دکمه ها، لحاف را به تشک متصل می کند. معمولاً در سفرهای طبیعت گردی و گلگشت ها و بطور کلی ماندن در طبیعت، ما زیر آسمان و در دل طبیعت می خوابیم. به طور معمول در اینگونه فضاها امکانات خواب بسیار کمتر از خانه است. در این شرایط، کیسه خواب نسبت به پتوهای مسافرتی و سایر تجهیزات خواب، برتری دارد. کوهنوردان و تمام کسانی که در طبیعت، شب مانی دارند یا حتی راننده هایی که مسیرهای طولانی را طی می کنند و در ماشین خود می خوابند به یک کیسه خواب احتیاج دارند. خصوصیت اصلی کیسه خواب کم حجم بودن و قابل حمل بودن آن است، همچنین به علت ایجاد یک فضای بسته دور

۱- کوله پشتی های شاسی از داخل کوله های شاسی از داخل نسبت به کوله های شاسی از خارج کم عرضتر و بلندتر هستند. این نوع کوله ها یک یا دو بخش در قسمت اصلی کوله و چند جیب در پوسته خارج دارند. شاسی این نوع کوله ها، در داخل خود کوله گنجانده و دوخته شده است. تسمه های خارج این نوع کوله وقتی بار همراهتان کم است به شما اجازه می دهد کوله را جمع کنید تا باعث کاهش تعادل شما نشود. به دلیل عرض کم، این کوله ها برای عبور از مناطق جنگلی و درختدار مناسبند. عمده کوله پشتی های امروزی از این نوع هستند.

۲- کوله پشتی های شاسی از خارج این کوله ها روی یک چارچوب لوله ای سبک وزن قرار دارند و برای بارهای سنگین بسیار مناسب هستند. همچنین این نوع کوله ها نسبت به کوله های شاسی از داخل خنکتر هستند، زیرا هوا براحتی می تواند در فضای پشت شما و کوله حرکت کند. کوله های شاسی از خارج معمولاً بر روی پوسته خارجی خود جیبهای بیشتری دارند که به شما اجازه می دهد وسایل و تجهیزات خود را بهتر طبقه بندی کنید. این ویژگی به شما اجازه می دهد که راحتتر به وسایل خود دسترسی داشته باشید و نیازی نباشد برای پیدا کردن یا برداشتن یک وسیله، کل یا بخشی از کوله را خالی کنید. بستن تسمه های دور سینه و کمر کوله، حمل آن را راحتتر می کند این کوله ها برای مسیرهای صاف و آزاد مناسب هستند و در مسیرهای ناهموار و بوته زارهای جنگلی امکان گیر کردن آنها وجود دارد.

چیدمان یک کوله پشتی



را امتحان کنید، اگر زیاد گرم و نرم است ممکن است کارایی لازم را نداشته باشد.

۳- به سفرها و مقاصد خود فکر کنید و پایین ترین درجه هوایی که با آن روبه رو خواهید شد را در نظر بگیرید، سپس کیسه خوابی مناسب آن آب و هوا انتخاب کنید.

۴- کیسه خوابهای با الیاف مصنوعی نسبت به کیسه خوابهای پر، ارزانتر هستند و راحتتر تمیز می شوند، حتی اگر خیس شوند کارایی بهتری دارند.

۵- کیسه خوابهایی که لایه میانی

تمامی شب را با آرامش بخوابد. **Lowest Comfort Temperature:**

دمایی که یک مرد عادی در شب به مدت هشت ساعت درون کیسه خواب بخوابد بدون اینکه از خواب بیدار شود.

Exterme Temperature: کمترین دمایی که کیسه خواب می تواند از یک زن عادی در مقابل از دست دادن دمای عمومی بدن محافظت کند. این حالت اجازه شش ساعت خواب غیر راحت را بدون اینکه دمای داخلی بدن تا مرحله خطرناک پایین بیاید به فرد میدهد.

زمانی که میخواهید کیسه خواب انتخاب کنید با توجه به شرایط و نوع فعالیتی که در نظر دارید انجام دهید به دمای راحت **Comfort** توجه کنید. به هر حال احساس سرما و یا گرما برای بدن ما مطلوب نیست و توان جسمی ما را کاهش می دهد. هنگام خرید کیسه خواب شما با انواع مختلفی از آنها روبه رو می شوید. فروشنده هم به طور معمول همان مدل را که دارد، پیشنهاد می کند؛ اما شما باید هنگام خرید کیسه خواب به موارد زیر توجه کنید:

۱- با توجه به تنوع کیسه خوابها در بازار، کیسه خوابی را انتخاب کنید که به میزان کافی ضخیم و از لایه های متعددی برخوردار باشد تا در موقعیتهایی که حتی چادر ندارید شما را گرم نگه دارد. کیسه خواب تحت هیچ شرایطی نباید خیس شود، پس هنگام حمل، آن را حتما در داخل کیسه های ضدآب یا بیواک (یک کیسه زیپ دار مانند کیسه خواب) قرار داده و در داخل کوله خود بگذارید.

۲- پیش از خرید، حتما کیسه خواب

که با ماشین دارید و در مورد فضای حمل بار محدودیتی ندارید این کیسه خوابها به دلیل ارزانی، بهتر هستند. این نوع کیسه خواب برای حمل در کوله پشتی (به علت وزن بالا) توصیه نمی شود. بعضی از این مدلها با باز شدن زیپ قابل تبدیل به پتوی مسافرتی نیز هستند. مفهوم اعداد روی کیسه خواب چیست؟

برای یکسان سازی اعداد اعلام شده برای کیسه خوابها توسط کمپانی ها در سال ۲۰۰۴ استاندارد اروپایی آزمایش توان گرمایی کیسه خوابها ایجاد شد، استاندارد اروپایی EN۱۳۵۳۷۱۳۵۳۷. اگرچه شرایط آزمایشگاهی این آزمون نمی تواند عین شرایط واقعی را ایجاد کند اما این استاندارد شرایط یکسانی را برای همه آزمایشگاهها تعیین کرد و روشهای مختلف آزمایشگاهها را به شکلی واحد در آورد. البته راحتی کیسه خواب علاوه بر آن چیزی که برای کیسه خواب اعلام می شود به بسیاری از عوامل دیگر در زمان استفاده نیز مربوط می شود. مفهوم اعداد مختلف اعلام شده برای یک کیسه خواب:

Maximum Comfort Temperature: حداکثر دمایی که یک مرد عادی بدون اینکه بشدت عرق کند در کیسه خواب می تواند بخوابد و در این حالت باید زیپ کیسه خواب کاملاً باز باشد، دستها بیرون کیسه خواب باشد و کلاه کیسه خواب نیز باز باشد.

Comfor Temperature: دمایی که در آن یک زن عادی درون کیسه خواب



با شماره تلفنهای ۶۶۹۳۰۷۷۷
۶۶۹۳۰۶۶۳ ۰۲۱ تماس بگیرید یا
به سایت www.tabiat.ir مراجعه
کنید.

منابع:

- ۱- آرشیو روزنامه همشهری
- ۲- ویوان نیوز
- ۳- انجمن پزشکی کوهستان ایران
- ۴- <http://www.funshad.com>
- ۵- آرشیو شخصی نویسنده

ادامه مقاله در شماره بعدی ...

شب، در انتهای آن بگذارید تا یخ
نزند.

اگر به طبیعت گردی علاقه دارید
به شما توصیه می کنیم که در
دوره هایی که با عنوان «راهنمایان
طبیعت گردی و اکوتوریسم» برگزار
میشه شرکت کنید تا اطلاعات
گردشگری خودتون رو کامل کنید.
اولین موسسه ای که این دوره ها رو
تو ایران برگزار می کنه، «موسسه
طبیعت» هستش که از سال ۱۳۸۱
تو این زمینه مشغول فعالیتته.
برای اطلاعات بیشتر می توانید

آنها از جنس پر است، گرانتتر هستند
اما با توجه به وزن و گرمایی که
ایجاد می کنند، شرایط بهتری را
نسبت به کیسه خوابهای الیاف
مصنوعی فراهم می کنند؛ این نوع
از کیسه ها عمر بیشتری هم دارند.
۶- کیسه خوابهای بیضی شکل
نسبت به کیسه خوابهای چهارگوش
محافظت بیشتری برای بدن فراهم
می کنند اما شما در آن از لحاظ
حرکت محدودتر هستید.
۷- کیسه خواب را بلندتر از قد خود
انتخاب کنید تا در صورت نیاز
بتوانید کفش و ظرف آب را در هنگام





ریسک در تعریف عام، احتمالی است که یک کنش یا کنش‌وری (یا بی‌کنشی) مشخص منجر به زیان یا بروندها و پیامدهای ناخوشایند و ناخواسته گردد. تقریباً همه کوشش‌های بشری در بردارنده درجاتی از ریسک است، با این همه برخی از آنها ریسک‌های بیشتری را به همراه دارند. در ادبیات مالی ریسک را می‌توان به صورت رویدادهای غیرمنتظره که معمولاً به صورت تغییر در ارزش دارایی‌ها یا بدهی‌ها می‌باشد، تعریف کرد. بنگاه‌ها در معرض انواع مختلف ریسک قرار دارند که به طور کلی می‌توان به دو دسته «ریسک‌های تجاری» و «ریسک‌های غیرتجاری» تقسیم کرد.





ریسک از مفهوم،

■ لیدا بهمن زاد

نارتنه تجاری ریسک ایران در بازارهای جهانی

۱- مقدمه

درصد ریسک در سرمایه گذاری و میزان بازده دغدغه ای است که سرمایه گذاران همیشه با آنها مواجه اند. با توجه به خطی نبودن ریسک سرمایه گذاری در بخش های مختلف یک اقتصاد از جمله بخش صنعت، نحوه اعمال مدیریت اشخاص، شرکت ها و دولت ها در مواجهه با ریسک و کاهش آثار سوء آنها برای سرمایه گذاران از اهمیت بالایی برخوردار است. مسئولین حکومت با ایجاد مناطق تجاری

آزاد، تسهیلات برای سرمایه گذاران خارجی و دعوت از ایرانیان خارج از کشور تلاش کرده اند تا بر این مشکل فائق آیند اما تاکنون این تلاش ها به دلیل پایین بودن سرمایه گذاری در ایران و ساختار اقتصادی و سیاسی در مجموع ناموفق بوده اند. سرمایه گذاری در بخش ها و کشورها با میزان ریسک و رابطه آن با بازده سرمایه تعیین می شود. در این مقاله به شرح مفهوم ریسک، انواع ریسک و بررسی رتبه تجاری ریسک ایران در

بازارهای جهانی می پردازیم.

۲- تعریف ریسک

به احتمال بوجود آمدن آسیب و صدمه از یک خطر معین، ریسک گویند. در واقع به شانس یا احتمال اینکه کسی از خطر آسیب بیند یا اموالی دچار صدمه گردد، ریسک اطلاق می شود. در بسیاری از کتاب های مدیریتی ریسک را احتمال متحمل شدن زیان معنی کردند یا به عبارتی، ریسک را یک عدم اطمینان از نتیجه و حاصل کار انجام شده و یا اشاره بر نامعلوم

درجات مختلف است.

۳- انواع ریسک و عوامل ایجاد کننده

در یک تقسیم بندی کلی ریسک به دو نوع، ریسک سیستماتیک و ریسک غیر سیستماتیک بخش بندی می شود. ریسک سیستماتیک، ریسکی است که از عوامل بازار بر یک سرمایه گذاری (مثلاً قیمت سهام شرکتها) تاثیر دارد و مدیریت آن از دست مدیران شرکتها خارج است. اما ریسک غیر سیستماتیک، به ریسکی گفته می شود که ناشی از عوامل کلان حاکم بر یک بازار نیست و به ساختار یک شرکت یا بنگاه اقتصادی مربوط می شود. برای مثال ساختار سرمایه شرکت، نوع محصول (کالا یا خدمات)، تصمیم گیری در شرایط مختلف و مولفه هایی از این قبیل تاثیراتی را روی سهام آن شرکت خواهد گذاشت که همگی در تقسیم بندی ریسک غیر سیستماتیک قرار می گیرند. ریسکی که به دلیل انجام تجارت و کسب و کار در یک صنعت منحصر به فرد به وجود می آید را ریسک

۱- ۵۰ درصد احتمال دارد شما ۵۰ میلیون تومان در قرعه کشی برنده شوید.

۲- ۵۰ درصد احتمال دارد هیچ پولی در قرعه کشی نگیرید. شما کدام پیشنهاد را انتخاب می کنید؟ این مثال ساده بیانگر آن است که هرچه شما بازده بالاتری را انتظار داشته باشید، باید ریسک بالاتری را متحمل شوید.

سازمانها دیگر با تکیه بر تجربه ها و رویکردهای قدیمی قادر به کسب موفقیت در بازارها نیستند، پیشرفت علم تجارت و شرایط نوین دنیای بازرگانی جهتی علمی به سرمایه گذاران می دهد. عدم اعتماد و اطمینان محیطی و شدت رقابتی شدن سازمانها، مدیران و مدیران ارشد را با چالشهای متعدد مواجه کرده است. شناسایی و مدیریت ریسک یکی از رویکردهای نوین و جدیدی است که برای تقویت و ارتقای اثربخشی بنگاههای کسب و کار مورد استفاده قرار می گیرد. عموماً ریسک دارای طبقه بندی و

بودن و غیر قابل پیش بینی بودن نتایج آتی تعریف می کنند. همچنین در استاندارد ۱۹۹۹-۱۸۰۰۱ OHSAS ریسک، ترکیب (یا تابعی) از احتمال و پیامد های ناشی از وقوع یک اتفاق خطرناک مشخص می باشد.

در تئوری بازی و سرمایه گذاری ریسک تنها یک مقیاس برای ناسازگاری نتایج پیش آمده است. بیمه یک مثال کلاسیک از سرمایه گذاری است که ریسک آنرا ایجاد کرده است. خریداران مبلغی را به عنوان ضمانت می پردازند تا از آنها در برابر از دست دادن کالایشان محافظت شود.

در مثال دیگر شرایطی را در نظر بگیرید که شما در یک مسابقه شرکت کرده اید و ۱۰ میلیون تومان برنده شده اید؛ به شما پیشنهاد می شود که ۱۰ میلیون تومان را بگیرید و از قرعه کشی حذف شوید یا به جای دریافت ۱۰ میلیون تومان وارد قرعه کشی شود که دو احتمال زیر را در پی دارد:





تجاری تعریف می‌کنند که از نوع سیستماتیک است. برای مثال شرکت فولاد مبارکه در صنعت خود با ریسک تغییر قیمت فولاد جهانی مواجه است و اگر قیمت فولاد جهانی کاهش پیدا کند، قیمت محصول این شرکت نیز کاهش پیدا می‌کند و باعث کاهش سودآوری و در نتیجه کاهش ارزش سهام این شرکت می‌شود.

۴- ارزیابی و مدیریت ریسک

باید پیش از آنکه در مورد ریسک کاری صورت گیرد لازم است که آنرا ارزیابی نمود. ارزیابی ریسک مطابق الگوی سازمان HSE انگلستان شامل پنج مرحله است:

۱- شناسایی خطرات ۲- چه کسی ممکن است آسیب ببیند و چگونه آسیب می‌بیند ۳- ارزیابی ریسک ناشی از خطر ۴- ثبت یافته‌ها ۵- بازنگری ارزیابی انواع ریسک‌ها بر حسب احتمال وقوع و تأثیر آن‌ها قابل تقسیم می‌باشند که نتیجه آن سبد ریسک و اعمال راهبردهای مناسب است. مدیریت ریسک فرایند سنجش یا ارزیابی ریسک و سپس طرح راهبرد برای اداره ریسک می‌باشد. در مجموع، راهبردهای به‌کار رفته شامل موارد زیر است:

- ۱- انتقال ریسک به بخش‌های دیگر
 - ۲- اجتناب از ریسک
 - ۳- کاهش اثرات منفی ریسک
 - ۴- پذیرش قسمتی یا تمامی پیامدهای آن
- روشهای مختلفی نیز برای این مدیریت وجود دارد که به عنوان مثال در مدیریت ریسک سنتی، تمرکز روی ریسک‌های جلوگیری کننده از علل قانونی و فیزیکی می‌باشد همانند حوادث طبیعی یا آتش‌سوزی‌ها، تصادفات، مرگ و میر و دادخواهی‌ها. همچنین مدیریت ریسک مالی بر ریسک‌هایی که می‌توان با استفاده از ابزار مالی و تجاری اداره شوند تمرکز دارد. اما به صورت کلی برای مدیریت ریسک باید گامهای زیر را برداشت: شناسایی: جستجو و مکان‌یابی ریسک‌ها، قبل از مشکل‌ساز شدن آن‌ها.
- تحلیل: تبدیل داده‌های ریسک به اطلاعات تصمیم‌گیری.
- ارزیابی میزان اثر، احتمال وقوع و محدوده زمانی ریسک‌ها و طبقه‌بندی و اولویت‌بندی ریسک‌ها.
- برنامه‌ریزی: ترجمه اطلاعات ریسک به تصمیم‌ها و فعالیت‌ها (حال و آینده) و به‌کارگیری آن فعالیت‌ها.
- پیگیری: بررسی شاخص‌های ریسک و فعالیت‌های کاهنده.



با سرمایه‌گذاری همان مبلغ و نیروی انسانی در یک منطقه دیگر می‌توانند سود بیشتر و مزایای بالاتری به دست آورند. هر چند که سرمایه‌گذاری در کشوری دیگر درصدی ریسک دارد ولی این درصد کم در محاسبه هزینه‌های سرمایه‌گذاری در آن کشور لحاظ می‌شود.

اگر ریسک اقتصادی حضور در یک کشور دیگر زیاد باشد در مورد سرمایه‌گذاری در آن کشور باید مطالعات بیشتری انجام شود. بنابراین برخی از پژوهشگران تعریف ریسک اقتصادی را این‌طور عنوان می‌کنند: «ریسک اقتصادی خطر تغییر ساختار اقتصادی یک کشور یا نوسان مداوم نرخ برابری ارز و قوانین اقتصادی آن سرزمین است به اندازه‌ای که نرخ بازگشت سرمایه‌های خارجی را در آن کشور کمتر کند. به عبارت

۵- رتبه تجاری ایران در بازارهای جهانی

سرمایه‌گذاران خارجی هنگامی که برای سرمایه‌گذاری وارد کشور دیگری می‌شوند در محاسبه هزینه‌های خود فاکتوری به عنوان ضریب ریسک در نظر می‌گیرند. این ضریب برای کشورهای مختلف و شرکت‌های مختلف متفاوت است. اگر ریسک اقتصادی در یک منطقه بالاتر از استاندارد آن شرکت باشد شرکت‌های سرمایه‌گذار در ازای دریافت مزایای بیشتر حاضر به فعالیت خواهند بود. اما در صورتی که ریسک اقتصادی کشوری بیشتر از سطح مشخصی باشد حتی در صورت دریافت مزایای بیشتر هم حاضر به حضور در بستر اقتصاد آن کشور نخواهند بود. زیرا زیان ناشی از اجرای پروژه و سرمایه‌گذاری در کشور بیشتر از مزایایی است که دریافت می‌کنند. یا اینکه

کنترل: اصلاح انحرافات نسبت به برنامه‌های کاهنده ریسک.

ارتباطات: اطلاعات و بازخورهای بیرونی و درونی از فعالیت‌های ریسک

زمانیکه که ریسک‌ها شناسایی و ارزیابی شدند، تمامی تکنیک‌های اداره ریسک در یک یا چند طبقه از چهار طبقه اصلی قرار می‌گیرند: انتقال/ اجتناب/ کاهش (یا تسکین) / پذیرش (یا نگهداری)

استفاده مطلوب از این استراتژی‌ها شاید امکان‌پذیر نباشد. بعضی از آن‌ها ممکن است مستلزم بده بستن‌هایی باشد که برای فرد یا سازمانی که در زمینه مدیریت ریسک تصمیم‌گیری می‌کند، قابل قبول نباشد.

اجتناب از ریسک: راهبرد اجتناب، یعنی انجام ندادن فعالیتی که باعث ریسک می‌شود. به عنوان مثال ممکن است که یک دارایی خریداری نگردد یا ورود به یک کسب و کار مورد چشم پوشی قرار گیرد، تا از مشکلات و دردهای آن‌ها اجتناب شود.

کاهش ریسک: راهبرد کاهش، یعنی به‌کارگیری شیوه‌هایی که باعث کاهش شدت زیان می‌شود. پذیرش ریسک: راهبرد پذیرش، یعنی قبول زیان وقتی که آن رخ می‌دهد. در واقع خود تضمینی یا تضمین شخصی در این طبقه جای می‌گیرد.

انتقال ریسک: راهبرد انتقال، یعنی موجب شدن اینکه بخش دیگری ریسک را قبول کند، معمولاً به وسیله بستن قرارداد یا انجام اقدامات احتیاطی.



دیگر ریسک اقتصادی خطر زیان دهی سرمایه‌گذاران خارجی در اثر تغییرات نرخ برابری ارز یا تغییر قوانین کشور است که در برنامه‌ریزی‌های سرمایه‌گذاران خارجی اختلال ایجاد خواهد کرد.» در مورد چگونگی ایجاد ریسک اقتصاد جهانی اختلاف نظرهای زیادی وجود دارد. اما شمار زیادی از دست‌اندرکاران امور اقتصادی ریسک در اقتصاد را هم‌راستا با ریسک سیاسی می‌دانند و بر این باورند در شرایطی که ریسک سیاسی در کشور زیاد باشد به تدریج ریسک اقتصادی هم بیشتر می‌شود. اینان معتقدند ریسک اقتصادی در اثر تغییر زیان‌آور اهداف سیاست‌های اقتصادی زیر ساختی (کلیدی) از قبیل سیاست‌های مالی، سیاست‌های پولی، سیاست‌های بین‌المللی، تغییر و ایجاد ثروت یا تغییر مشخص در مزایای مقایسه‌ای کشور از جمله تخلیه منابع طبیعی آن کشور، کاهش رشد صنعت و تغییرات دموگرافیک ایجاد می‌شود. از آنجا که ریسک اقتصادی ارتباط نزدیکی با تغییر سیاست‌های اقتصادی یا تغییر قوانین دارد بنابراین در اغلب موارد با ریسک سیاسی همپوشانی دارد. طبق آمارهای موجود هر چه ریسک اقتصادی یک کشور بیشتر باشد سرمایه‌گذاران خارجی تمایل کمتری برای ورود به اقتصاد آن کشور دارند.

در مورد ایران می‌توان به راحتی همپوشانی ریسک اقتصادی و سیاسی را مشاهده کرد. فعالیت هسته‌ای ایران و تاکید شماری از کشورهای شورای امنیت بر اینکه ایران فعالیت هسته‌ای خود را با هدف

ساخت تسلیحات هسته‌ای انجام می‌دهد سبب شد تا تنش زیادی بین ایران با بعضی از کشورهای عضو شورای امنیت سازمان ملل به وجود آید. ایران که بارها تاکید کرد از انرژی هسته‌ای تنها برای مصارف صلح‌آمیز بهره خواهد برد در سال‌های اخیر با تحریم‌های متعدد سازمان ملل مواجه شد. از طرف دیگر در این بازه زمانی تغییرات قیمت نفت در جهان و به دنبال آن تورمی که دامان اقتصاد ایران را گرفت. به عبارتی دیگر تورم در کنار تحریم‌های شورای امنیت سازمان ملل و تهدیدهای مکرر آمریکا برای تعرض به خاک ایران ریسک این کشور را بالا برد.

بر اساس گزارش سازمان همکاری‌های اقتصادی و توسعه، ایران از جمله کشورهای پریسک در تجارت محسوب می‌شود. پیش‌بینی‌ها حاکی است با لغو تحریم‌ها، جایگاه ایران در تقسیم بندی این سازمان تغییر می‌کند. کشورها از نظر ریسک در ۷ گروه تقسیم‌بندی می‌شوند؛ به این ترتیب که گروه‌های ۱ و ۲ کم ریسک‌ترین کشورها و گروه‌های ۶ و ۷ پر ریسک‌ترین کشورها را در بر می‌گیرند

ریسک‌های تجاری، به‌عنوان یک عامل موثر در روند صادرات، می‌تواند مقاصد صادراتی و در نتیجه مبادلات تجاری یک کشور را به شدت تحت تاثیر قرار دهد؛ چرا که وجود این نوع از ریسک در مسیر مبادلات تجاری می‌تواند موجب عدم وصول وجه کالا و خدمات صادره از سوی صادرکنندگان شود.

طبق تقسیم بندی سازمان همکاری‌های اقتصادی و توسعه

(OECD) در دوران تحریم ایران در حالی از گروه کشورهای با ریسک متوسط به گروه کشورهای با ریسک بالا تنزل پیدا کرده که آمارهای گمرک نیز نشان می‌دهد عمده صادرات ایران به کشورهایی صورت می‌گیرد که آنها نیز جزو کشورهای با ریسک بالای تجاری محسوب می‌شوند. این آمارها نشان می‌دهد در دوران تحریم‌ها، صادرکنندگان کشور در شرایط پرخطری کالاهای خود را به سایر کشورها صادر می‌کردند، اما حال که روابط تجاری ایران با سایر کشورها فصل تازه‌ای را گشوده، می‌توان انتظار بازگشت ایران به جایگاه گذشته در تقسیم بندی سازمان همکاری‌های اقتصادی و توسعه را داشت؛ به طوری که رئیس صندوق ضمانت صادرات ایران در این زمینه معتقد است حداقل ۴ تا ۸ ماه پس از لغو کامل تحریم‌ها می‌توان شاهد بهبود رتبه ریسک تجاری ایران بود.

۶- منابع

۱. مقاله اصول و قواعد مدیریت، نویسنده: محمدمهدی زارعی
۲. OHSAS ۱۸۰۰۱
۳. ایمنی کاربردی و شاخصهای عملکرد در صنعت، احسان الله حبیبی، فن آوران،
۴. گروه بازرگانی، فروغ کریمی
۵. مدیریت ریسک در بورس اوراق بهادار تهران، علی رسولی‌زاده‌ئی،
۶. بررسی ریسک سرمایه گذاری در ایران حمید روانپاک نودژ امین رجایی

HIGH

RISK

MED.





■ رضا شعبان زاده
عکاس: امیر انتظامی

مسابقات بین المللی سوارکاران ایران با اسبهاک شخصی ورزشکاران

فدراسیون سوارکاری ایران در ادامه سیاست میزبانی مسابقات بین المللی به منظور انتقال تکنیکهای روز دنیا و استفاده از تجربه سوارکاران بین المللی و تربیت کادر فنی مجرب تحت نظر کارشناسان و متخصصان در سال جاری نیز همانند سال گذشته مسابقات بین المللی پرش با اسب CSI۲ را از تاریخ ۲۹ الی ۳۱ اردیبهشت ماه در مجموعه سوارکاری بام با حضور کادر فنی مجرب بین المللی با حضور سوارکاران کشورهای آلمان و هلند و لوکزامبورگ برگزار می نماید. یکی از نکات قابل توجه مسابقات امسال با سال گذشته در این است که سه سوارکار آلمانی در نظر دارند با اسبهای خودشان به این مسابقات بیایند و اینکار با کمک و حمایت سازمان دامپزشکی صورت می پذیرد جایزه نفر اول این رقابت ها ۵۰ هزار فرانک سوئیس است و این رقابت ها ۳۱ اردیبهشت به کار خود پایان می

شده و از مشکلات سوارکاری مطلع شدند. لازم به ذکر است دو نفر از کارشناسان FEI ایشان را همراهی کردند. همچنین آقای ژان فلیپ کامبولیو ولوسیاندا آرسینو کارشناسان FEI امکانات سخت افزاری ایران را برای اجرای سه طرح ارائه شده به فدراسیون جهانی که در اجلاس جهانی قبلی مصوب گردیده بود،

تهران و حضور در فینال مسابقات بین المللی پرش با اسب CSI۲* و ملاقات با جناب آقای دکتر گودرزی وزیر محترم ورزش و جناب آقای کیومرث هاشمی رئیس محترم کمیته ملی المپیک در یک جلسه مشترک با روسای کمیته های مختلف در محل دفتر فدراسیون از نزدیک با جامعه سوارکاری کشور مان آشنا

دهد. آقای اینگمار دی وس رئیس فدراسیون جهانی سوارکاری FEI برای اولین بار در روز پنجشنبه مورخ ۱۳۹۵/۲/۵ به ایران آمدند. رئیس FEI اولین رئیس فدراسیون بین المللی سوارکاری است از زمان پیوستن ایران به FEI به کشورمان آمدند، ضمن بازدید از امکانات سوارکاری و باشگاهها در



بررسی کردند. این سه طرح عبارتند از:

- ۱ راه اندازی رشته جدید ولتیژ
- ۲ رشته سوارکاری جانبازان و معلولان
- ۳ سوارکاری کودکان با اسبهای کوچک

مسابقات بین المللی پرش با اسب دو ستاره (CSI۲) با تمامی تدابیر

- ۱ علیرضا خوشدل با اسب کارتونو
- ۲ حسین رضایی با اسب اکسوم
- ۳ عباس قدیری با اسب دیسکوری
- ۴ آریانا روانبخش با اسب سوهود
- ۵ مجتبی مکاری نژاد با اسب کامیلیا

مسابقه ۳:

- ۱ علیرضا خوشدل با اسب چلیسا
- ۲ فیلیپ هارتمن با اسب آتلانتا
- ۳ علیرضا بصیری با اسب گرنجر
- ۴ شالوا گاچاچیلاتزه با اسب رودی
- ۵ ماریو مینتز با اسب بولونیا

مسابقه ۴:

- ۱ داوود پوررضایی با اسب آمورکا
- ۲ مجید شریفی با اسب زیپلین
- ۳ آریانا روانبخش با اسب سوهود
- ۴ امیرحسین حبیبی با اسب والدو
- ۵ مجید شریفی با اسب کسینجر

مسابقه ۵:

- ۱ امیرحسین حبیبی با اسب والدو
 - ۲ مشترکا نادعلی فرجامی با اسب باکارتو داوود پوررضایی با اسب آمورکا
 - ۴ دنیا فکوربان با اسب تورونتو
 - ۵ مسعود مکاری نژاد با اسب زارینو
- بی بی

مسابقه ۶:

- ۱ حسن صفدری با اسب بی کول
- ۲ مسعود برجیان با اسب چارلی
- ۳ داوود پوررضایی با اسب ویلیسیانو
- ۴ حسین رضایی با اسب آکسیوس
- ۵ ماریو مینتز با اسب کاناوارو

اتخاذ شده و با حضور ۵۶ سوارکار از ایران، آلمان، هلند لوکزامبورگ و گرجستان در مجموعه سوارکاری بام تهران برگزار شد. در این رقابت ها سه سوارکار از کشور آلمان، یک سوارکار از کشورهای هلند، لوکزامبورگ و گرجستان و ۵۰ سوارکار از کشورمان در این رقابت ها حضور داشتند.

میزبانی مسابقات بین المللی پرش با اسب CSI و حضور کادر فنی بین المللی و سوارکاران مطرح از کشورهای صاحب نام اروپائی رنگ و روی خاصی به فعالیتهای فدراسیون سوارکاری کشورمان داده بود، برای اولین بار در مسابقات بین المللی جمهوری اسلامی ایران سوارکاران آلمانی با اسبهای خودشان در این رویداد بین المللی شرکت کردند که می تواند گام موثری در رفع مسائل قرنطینه باشد.

نتایج نهایی مسابقات به شرح زیر است:

مسابقه ۱:

- ۱ محمد حسین مکاری نژاد با اسب چنل ریور
- ۲ حسن صفدری با اسب بی کول
- ۳ آریانا روانبخش با اسب جاست پک کاناورا
- ۴ مارسل ایو با اسب کاندالتو
- ۵ شالوا گاچاچیلاتزه با اسب رودی

مسابقه ۲:



مانژ سرپوشیده باشگاه بام با حضور رییس فدراسیون جهانی افتتاح شد.

مانژ سرپوشیده باشگاه سوارکاری بام، با حضور آقای اینگمار دی وس، رئیس فدراسیون جهانی سوارکاری FEI و دکتر مسعود خلیلی رئیس فدراسیون سوارکاری کشورمان،

افتتاح شد. این مانژ در ضلع غربی باشگاه بام و در مجاورت مدرسه عالی سوارکاری ساخته شده و از این پس برای برگزاری مسابقات پرش و درساز در فضل بارندگی و سرما، قابل استفاده است.

به گزارش روابط عمومی فدراسیون سوارکاری **هادی ساعی** سوارکار

شرکت کننده در دومین دوره رقابت های بین المللی پرش با اسب تهران، گفت: بزرگترین چالش سوارکاران ایران برای شرکت در رقابت های بین المللی خروج اسب از ایران است.

هادی ساعی دارنده مدال طلای تکواندوی المپیک ۲۰۰۴ آتن و یکی



از سوارکاران ایرانی شرکت کننده در این دوره از رقابت ها گفت: مسابقات بین المللی پرش با اسب دوستاره (CSI۲) برای دومین بار به میزبانی ایران برگزار می شود و من در روز نخست این رقابت ها با اسب اول بی خطا رفتم، اما زمانم زیاد بود و نتیجه خوبی کسب نکردم.

وی درباره حضور نمایندگان از کشورهای آلمان، لوکزامبورگ، گرجستان و هلند در تهران، افزود: حضور نمایندگان این کشورها می تواند شرایط را برای توسعه این رشته در ایران فراهم کند.

این سوارکار ایرانی ادامه داد: از طرفی حضور سوارکاران آلمانی به همراه

اسب های خود در ایران با توجه به مشکل قرنطینه جزو نقاط قوت این رقابت ها محسوب می شود که امیدوارم سوارکاران کشورمان بتوانند با اسب های خود در مسابقات بین المللی حضور یابند. به گفته ساعی با تسهیل شدن این امر، فرصت برای افتخار آفرینی سوارکاران ایرانی در رقابت های اروپایی فراهم می شود. وی اظهار داشت: البته مساله گمرگ هم از دیگر مشکلات فراروی این رشته ورزشی است. به عنوان نمونه هرچند با وجود مشکل قرنطینه در ایران، اسب های آلمانی توانستند وارد ایران شوند، اما حضور ۸ ساعه اسب ها در گمرگ باعث

خستگی و در نهایت یکی از شرکت کنندگان آلمانی نتوانست نتیجه ایی کسب کند.

وی چالش اصلی رشته سوارکاری در ایران را خروج اسب ها برای حضور در رقابت های بین المللی دانست و به ایرنا گفت: اسب ها گران هستند. هر چند حامیان مالی خوبی در این رشته وجود دارد، اما بزرگترین مشکل خارج کردن اسب ها برای شرکت در رقابت هاست.

در این راستا اینگمار دی وس در حاشیه مسابقات بین المللی پرش با اسب دو ستاره در جمع خبرنگاران با ابراز خرسندی از حضور خود در این رقابت ها گفت: من از دسامبر



قرنطینه عنوان کرد و گفت: در این باره با رئیس فدراسیون سوارکاری ایران صحبت کردم و تلاش خواهیم کرد تا این مشکل برطرف شود. فدراسیون جهانی همچنین در بحث تبادل مربیان و همچنین کمک های مالی به فدراسیون ایران کمک خواهد کرد. اما مهمترین موضوعی که در اولویت قرار دارد، حل مشکل قرنطینه در ایران است.

دیدار وزیر ورزش با رییس فدراسیون جهانی سوارکاری
دکتر محمود گودرزی در دیدار با رییس فدراسیون جهانی سوارکاری که شنبه اول خرداد ماه در وزارت ورزش و جوانان برگزار شد از سوارکاری در ایران به عنوان رشته ای که در آموزه های دینی به آن سفارش شده است، نام برد و با اشاره به سابقه عمیق و تاریخی

۲۰۱۴ که به عنوان رئیس فدراسیون جهانی سوارکاری انتخاب شدم، سفر به کشورهای عضو این فدراسیون را اولویت کاری خود قرار داده ام. به همین منظور روز گذشته برای آشنایی بیشتر با وضعیت سوارکاری ایران به تهران سفر کردم. وی درباره سطح مسابقات بین المللی پرش با اسب دو ستاره در ایران گفت: خوشبختانه سطح این دوره از رقابت ها بسیار خوب بود و در واقع من شگفت زده شدم. خوشحالم که ایران در زمینه سوارکاری و زیر ساخت های این رشته پیشرفت خوبی داشته و امیدوارم با تعاملات بیشتر بین فدراسیون سوارکاری ایران با فدراسیون جهانی به این روند رو به رشد کمک بیشتری شود. رئیس فدراسیون جهانی سوارکاری یکی از مشکلات رشته سوارکاری در ایران را

فدراسیون جهانی را در حل برخی مشکلات فرا روی سوارکاری ایران از جمله حمل و نقل اسب ها و انتقال آنها به خارج از کشور و فراهم آوردن شرایط آسانتر برای شرکت سوارکاران ایران در رویدادهای بین المللی را به منظور توسعه این رشته خواستار شد. مقام عالی وزارت ورزش و جوانان همچنین توسعه جهانی این رشته و ایجاد شرایط بهتر برای فراگیرتر شدن سوارکاری در نقاط مختلف جهان از جمله ایران را در توان فدراسیون جهانی برشمرد.

در این دیدار "اینگمار دیپس" با ابراز خرسندی از حضور در ایران و اظهار خوشحالی از پیشرفت این رشته در ایران، از اطلاعات دقیق وزیر ورزش و جوانان پیرامون سوارکاری و علاقه مندی به پیشرفت این رشته به نیکی یاد کرد و اظهار داشت: از دسامبر ۲۰۱۴ که در موقعیت ریاست فدراسیون جهانی قرار گرفتم یکی از مهمترین اهدافم آشنایی با کشورهای عضو فدراسیون بود به



دولت و فدراسیون سوارکاری برای توسعه این رشته برنامه دارند و کمک می کنند و در صدد حضور بخش خصوصی به منظور توسعه بیشتر هم هستند چرا که بسیاری از باشگاه ها با مدیریت بخش خصوصی اداره می شوند و حتی در کشور افرادی با بیش از یکصد اسب و برخورداری از امکانات مناسب، رونق آنرا رقم زده اند. دکتر گودرزی با ابراز خرسندی از حضور رییس فدراسیون جهانی سوارکاری در کشورمان حمایت

سوارکاری در ایران اظهار داشت: مردم ایران به سوارکاری علاقه مند هستند و مسابقات مختلفی نیز هر هفته در کشور مان برگزار می شود و رونق خوبی در این ورزش کهن حاکم است بطوریکه در برخی مناطق ایران، رشته اول آنها نیز محسوب می شود بنابراین زمینه مناسبی برای رشد سوارکاری در ایران وجود دارد. وزیر ورزش و جوانان با بیان اینکه ایران دارای اسب های اصیلی است که قابلیت تکثیر و انتقال به کشورهای جهان را دارند، ادامه داد:



المپیک شرایط خوبی را برای رشد جهانی این رشته بوجود خواهد آورد. در این دیدار دکتر خلیلی رییس فدراسیون سوارکاری هم ایجاد باشگاه های آموزشی برای نوجوانان، دوره های آموزشی در زمینه داوری و مربیگری و همچنین توسعه این رشته برای معلولان را از برنامه های مهم فدراسیون باهمکاری فدراسیون جهانی نامبرد.

در این دیدار بهرام افشارزاده مشاور وزیر و مدیرکل حوزه وزارتی، دکتر سجادی معاون توسعه ورزش قهرمانی و حرفه ای و مازیار ناظمی، سرپرست دفتر امور بین الملل و رییس مرکز روابط عمومی و اطلاع رسانی وزارت ورزش و جوانان حضور داشتند.

منابع:

- ۱ سایت رسمی فدراسیون سوارکاری
- ۲ خبرگزاری ایسنا

است، اصلا این شرایط وجود ندارد و حتی با قاطعیت می گویم بسیاری از قهرمان های المپیک ثروتمند نیستند فقط ممکن است سوار اسب های ثروتمندان شود، به همین دلیل یکی از اهداف مهمی که در فدراسیون جهانی دنبال می کنیم، اجرای برنامه ای است که کمک می کند افراد علاقه مند و مستعد این رشته بتوانند با حضور در باشگاه ها مدارج ترقی را طی کنند.

رییس فدراسیون جهانی سوارکاری ادامه داد: برنامه ای را اجرا خواهیم کرد که تعداد بیشتری از نخبگان سوارکاری بتوانند در المپیک حضور پیدا کنند که تحقق این مهم با همکاری فدراسیون ها از جمله فدراسیون ایران امکان پذیر خواهد بود، با این برنامه حتی سوارکاران ایران این توانایی را دارند که به المپیک ۲۰۲۰ هم راه یابند. او گفت: فدراسیون جهانی سوارکاری با فراهم آوردن شرایط بهتر برای حضور پر تعداد تر سوارکاران در

همین دلیل ایران را انتخاب کردم و از پیشرفت این رشته و زیر ساخت هایی که برای توسعه آن وجود دارد واقعا خوشحالم و می توانم این نوید را بدهم که با توجه به سنت عمیق سوارکاری در کشور شما، ایران را آماده پیشرفت بهتر و بیشتر هم می دانم.

این مقام عالی سوارکاری با اشاره به دغدغه وزیر ورزش و جوانان در خصوص مشکلات قرنطینه نیز گفت: در این زمینه صحبت های وزیر ورزش و جوانان را کاملا درک می کنم و احترام می گذارم و باید عنوان کنم در راستای حل این مشکل با سازمان بهداشت جهانی هم جلسه داشتیم و همچنان با جدیت در صدد حل این مشکل هستیم و مطمئنم که با همکاری یکدیگر مشکل حمل و نقل نیز بر طرف خواهد شد.

اینگمار دیپس، ورزش سوارکاری در جهان را در حال توسعه دانست و تاکید کرد: بر خلاف آن که تصور می شود این رشته برای ثروتمندان





ناسا تحقیقی در زمینه هوای پاک انجام داد. در این تحقیق گیاهانی که در تصفیه هوا موثر هستند تعیین شدند. همانطور که در تحقیق مشخص شده است، هوای داخل خانه دارای مقدار زیادی مواد شیمیایی مضر مثل بنزین، تری کلرواتیلن، آمونیاک و بسیاری مواد دیگر است. دانشمندان ناسا ادعا دارند که برخی گل های آپارتمانی سلاح با ارزشی برای مبارزه با آلودگی های هوای داخل خانه هستند. برخی از این گیاهان می توانند ۸۵ درصد از گازهای مضر را به خود جذب کنند و هوای داخل منزل یا دفتر کار را پاکسازی کنند.





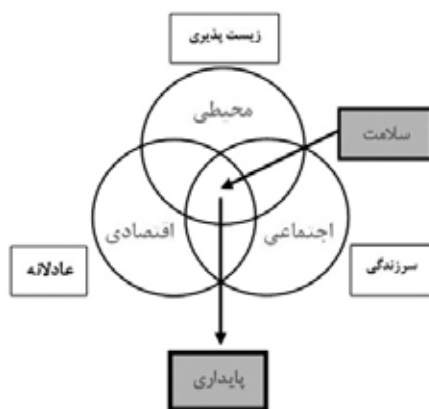
دکتر پریسا شجاعی

ارزیابی آثار سلامت در حیطه های شهری

برای محیط زندگی یا محیط شهری پایدار ویژگی هایی را می توان برشمرد که اهم آنها عبارتند از: تأمین شرایط مناسب زندگی برای اهالی شهر، فراهم بودن امکان دسترسی به نور و هوای لازم برای کلیه شهروندان، ایجاد امکانات حمل و نقل و دسترسی به خدمات مورد نیاز در زمان مناسب و با قیمت متناسب، حفظ و تقویت هویت ملی، حفظ منابع طبیعی، امنیت انسان، حفظ رابطه انسان و طبیعت و از همه مهمتر فراهم آوردن امکان رشد و کمال معنوی انسان. باید توجه داشت که همه این ویژگی ها علاوه بر ظاهر در خویش واجد وجهی معنوی نیز می باشد که همین وجه مغفول مانده و تنها وجه اول مد نظر قرار می گیرند. پس از روشن شدن تعریف و ویژگی های ملی و بومی توسعه پایدار شهر یا پایداری شهر، شناسایی شرایط برای به منصفه ظهور رسیدن مباحث نظری در قالب شهر پایدار ضروری است. یک شهر پایدار به طریقی سازمان داده شده است که تمامی شهروندان آن ضمن رفع احتیاجات خود و بهبود بخشیدن به شرایط زیستی خویش، هیچ آسیبی به طبیعت وارد نیاورده و شرایط زیستی سایر انسانها را چه در زمان حال و آینده به خطر نیندازند. بنابراین شهر پایدار، توسعه و رفاه و ارتقای کیفیت زیست اجتماعی، اقتصادی و محیطی را برای همگان فراهم می سازد. با این حال مفهوم شهر پایدار، مفهومی پیچیده است و راههای دستیابی به آن ساده و آسان نیست. درک این پیچیدگی و همبستگی متقابل عملکردهای شهری، از عوامل مؤثر در ایجاد شهر پایدار به شمار می آیند. بدین ترتیب شهر پایدار، توسعه ای منسجم و

اصولی داشت که از اصلی ترین آن بهبود وضعیت بهداشتی شهر با از میان بردن و تخریب روشمند کوچه پس کوچه های بافت ارگانیک و سنتی پاریس که آلوده و خاستگاه بیماری های واگیردار بسیاری شده بود. باومایستر نیز به عنوان بنیان گذار مهندسی شهرسازی مدرن، ضمن تاکید بر نیاز به تهیه ی یک طرح جامع و یکپارچه برای شهر و توسعه های آتی آن، بحث مفصلی نیز درباره ی بهداشت محیط داشت. او درباره دفع آب های سطحی، دفع فضولات و زباله های شهر، پساب های صنعتی و خانگی، تامین و حفظ آب های سالم و طبیعی، بهبود فضاهای مسکن ناسالم و غیر بهداشتی و تامین مسکن مناسب برای تمامی اقشار جامعه بویژه قشرهای آسیب دیده و کارگری، راهکارها و ضوابطی ارائه داد (۵).

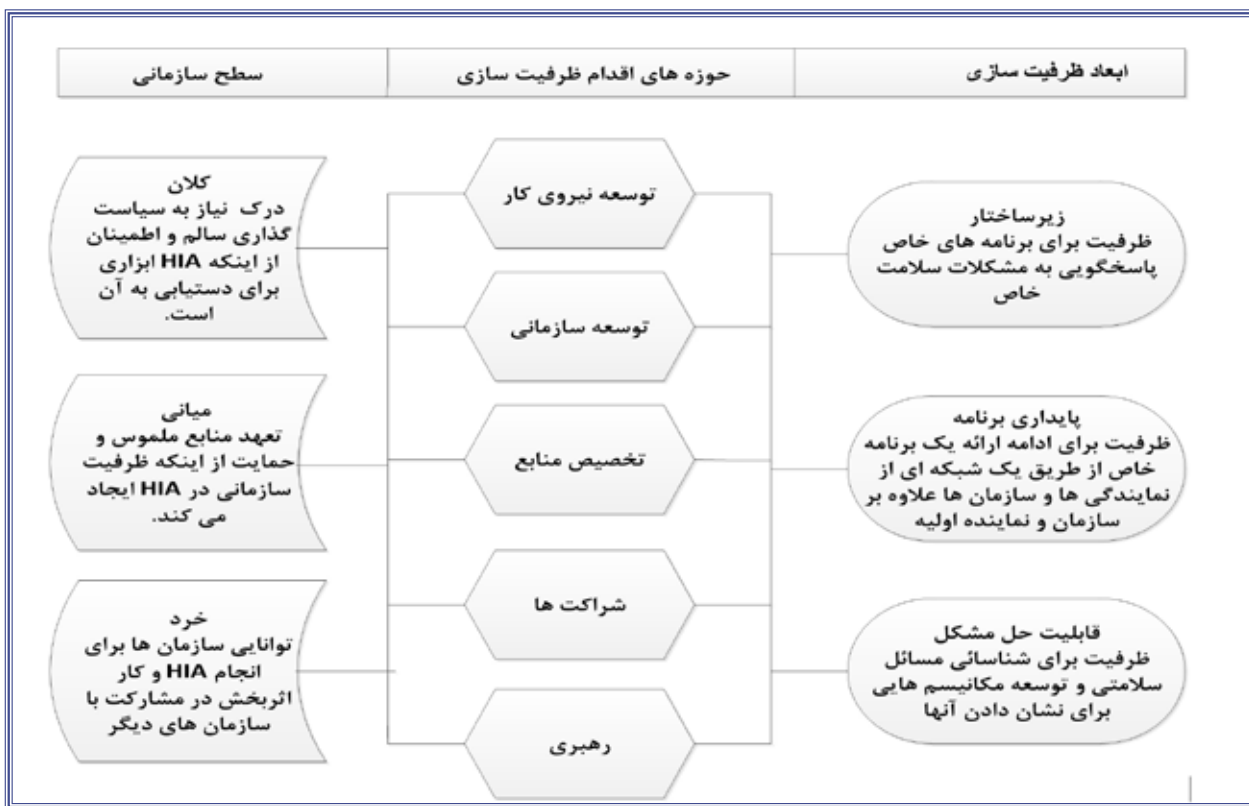
ایجاد می گردد (۴). این ارتباطات بین شهرسازی و سلامت، در تفکرات شهرسازان پیشتازی چون هوسمان (۱۸۰۹-۱۹۸۱) و باومایستر (۱۹۱۷-۱۸۳۳) نیز دیده می شود. هوسمان در برنامه های شهرسازانه اش در پاریس



یکپارچه را در زمینه های اقتصادی، اجتماعی و زیست محیطی می طلبد (۱-۲).

نگرانی های بین المللی، ملی و محلی در زمینه اثرات شهرنشینی بر سلامت وجود دارد. در سال ۲۰۰۸ برای اولین بار در تاریخ، نیمی از جمعیت جهان در شهر ها زندگی می کردند. رشد در مناطق شهری در حال حاضر کل رشد جمعیت خالص جهان را تشکیل می دهد. استرالیا یکی از کشور هایی است که شهرنشینی در آن بسیار می باشد و بیش از سه چهارم از جمعیت ساکن در مناطق شهری زندگی می کنند. جمعیتی که بیش از شش میلیون نفر بوده است ده درصد در دهه گذشته رشد یافته است (۳).

سهم بالایی از ارتقای سلامت از طریق بهبود و ارتقای محیط های شهری



پس به طور کلی مناطق شهری اثرات مختلفی را بر رفاه انسان ها دارند. این مهم به ویژه برای آنهایی که ارزیابی اثرات سلامت و دیگر ارزیابی های مربوطه را در مورد سیاست های شهری و طرح های توسعه ای خاص از مکان های تک گرفته تا مناطق و مکان های کامل انجام می دهند، با اهمیت می باشد. با برنامه ریزی و انجام فرایند HIA ، در واقع طراحان قبل از اجرای یک سیاست یا پیاده سازی یک برنامه توسعه ای، اثرات آن را بر سلامت جمعیت بررسی می نمایند. زمانی که طراحان از ارتقای سلامت به عنوان جز اصلی کار خود دوباره آگاه می شوند، توجه به اثرات خاص سلامت بطور فزاینده ای با اهمیت تر می شود (۷).

متخصصان سلامت و طراحان مزایای کار کردن همراه یکدیگر را درک می کنند. بسیاری از آنها دریافته اند که این تنها راه پرداختن به مشکلات سلامت و سبک های زندگی در جوامع امروزی است. در حالی که کار کردن در مسیر مرز های حرفه ای و انضباطی دشواری هایی را نشان می دهد، پیدا کردن راه های مرتبط ساختن برنامه ریزی های شهری با سلامت حیاتی می باشد که فهم چگونگی اثر مناطق شهری مختلف بر سلامت اولین گام مهم می باشد (۸-۹). AIH می تواند به عنوان کاتالیزور برای تعامل درون بخشی عمل کند. چالش هایی را که متخصصان با آن مواجه هستند شامل زمان، روش های ارزیابی، توسعه خلاصه شواهد و در نظر گرفتن برابری است. بیشتر آنچه که در زمینه ارزیابی اثر سلامت نوشته اند بر هر آنچه که متخصصان سلامت و ارزیابی کننده های اثرات باید انجام دهند، تمرکز کرده اند. AIH باید به عنوان گروهی از فعالیت های تحقیقاتی در نظر گرفته شده و شامل طیف وسیعی از داده ها و روش های علمی باشد و

سریعا به اندازه کافی در برنامه ریزی ها انجام شود تا امکان ایجاد تغییرات فراهم شود. بسیاری از مطالعات موردی بر نقش مهمی که شواهد مربوط به اثرات احتمالی سلامت در تاثیر گذاری و کمک به تصمیم گیری ایفا می کنند، تأکید دارند (۱۱-۰۱).

برای تأثیر گذاری بر برنامه ریزی شهری سالم، ظرفیت AIH در روش های مختلف در هر دو سطوح کاربردی و استراتژیکی نیاز می باشد. استراتژی کوچک بر ظرفیت سازمانی به منظور اجرای AIH در سطح فردی تاثیر می گذارد. سازمان های متعدده به ارائه منابع و حمایت از ایجاد ظرفیت سازمانی برای AIH ، استراتژی هایی تدوین می کنند (شکل ۲۱). نمونه هایی از آنها توافقنامه های بین خدمات سلامت منطقه و بخش سلامت می باشد که نیاز به ارتقای همکاری های استراتژیکی بین سازمان ها از قبیل دولت محلی و حمایت از اجرای پروژه ارزیابی اثر سلامت را مطرح می کند. استراتژی های بزرگ، پایه و اساس رویکرد های سیاست عمومی سالم در سازمان های سلامت برای ارائه پاسخ های برنامه به مشکلات سلامت به شیوه پایدار می باشند. نمونه ای از آن ایجاد مکانیزم های ارتباطی بین بخش سلامت و بخش برنامه ریزی در زمینه استفاده از AIH می باشد.

انواع مختلفی از ظرفیت های ارزیابی اثرات سلامت نیاز است تا در سطوح کوچک، متوسط و بزرگی از سازمان ها به منظور لحاظ کردن سلامت در برنامه ریزی شهری ایجاد شود. یک رویکرد سیاست عمومی سالم برای درک درستی از این سطوح مختلف از ظرفیت ها مفید می باشد. سیاست جامعه سالم شرایط زندگی مردم یعنی معیشت امن، بی خطر، کافی و پایدار را بهبود می بخشد. ایجاد سیاست جامعه سالم پایدار چند

بعدی بوده و نیازمند طیف وسیعی از استراتژی ها در طیف وسیعی از سطوح است. سیاست جامعه سالم پایدار درون بخشی نیاز به پروژه ها و برنامه هایی بر پایه این جنبه های چند بعدی از ظرفیت سازی دارد. استراتژی های مختلف در سطوح مختلف نیازمند ترکیب سریع در فرایندهای برنامه ریزی می باشند. به ویژه در نظر گرفتن استراتژی ها در سطوح متوسط و بزرگ، توسعه زیر ساخت های مشترک را که انعکاس دهنده پایداری و توانایی حل مشکل سازمان ها هستند، حمایت خواهد کرد. برنامه ارزیابی اثرات سلامت در حال حاضر تلاش های تصمیم گیرندگان را در سطوح متوسط و بزرگ سلامت و خدمات انسانی جهت حصول اطمینان از این که اتخاذ مداومی از تعیین کننده های اجتماعی سلامت به عنوان پایه و اساس برنامه ریزی شهری و به عنوان اهمی برای ایجاد رویکرد های سیاست جامعه سالم وجود دارد، هدایت می کند (۲۱).

منابع:

1. Ziyari K, Janbabanezhad MH. Didgahha va nazariyate shahre salem. Shahr-dariha Journal. ۲۰۰۷;۹(۹۵):۱۴ ۲۳.
2. Nagizadeh M. Tosee paydare shahri va maskan. Journal of Housing and Revolution. ۲۰۰۱;۹۵ & ۹۶.
3. Australian Bureau of Statistics. Year Book Australia. Canberra: Australian Bureau of Statistics; ۲۰۰۷.
4. Pilkington P, Grant M, Orme J. Promoting integration of the health and built environment agendas through a workforce development initiative. Public Health. ۲۰۰۸;۱۲۲(۶):۵۴۵ ۵۱.
5. Tajdar V, Rafiyani M, Tagvaei A. Sanjesh moalefe salamat dar kalanshahre Mashhad az did-gahe barnamerizie tosee shahri. Journal of Honar - ha - ye - Ziba Memari Va Shahr-sazi. ۲۰۱۰;۱۴:۱۰۱ ۱۰.



۶.Price, Charles. Sustainable development and health: Concepts, principles and framework for action for European cities and towns, European Sustainable Development and Health Series, No ۱. Copenhagen: WHO Regional Office for Europe ۱۹۹۷.

۷.Randolph W, Troy PN, Wales NS. Energy Consumption and the Built Environment: A social and behavioural analysis: City Futures Research Centre, University of New South Wales Sydney; ۲۰۰۷.

۸.Kemm J, Parry J, Palmer S. Health impact assessment: concepts, theory, techniques and applications: Oxford University Press; ۲۰۰۴.

۹.Price C. Sustainable development and health: concepts, principles and framework for action for European cities and towns: European Sustainable Cities & Towns Campaign; ۲۰۰۲.

۱۰.World Health Organization. Health and environment in sustainable development: five years after the Earth Summit: World Health Organization; ۱۹۹۷.

۱۱.Mumford L. The city in history: Its origins, its transformations, and its prospects: Houghton Mifflin Harcourt; ۱۹۶۱.

۱۲.Hughes JL, Kemp LA. Building health impact assessment capacity as a lever for healthy public policy in urban planning. New South Wales Public Health Bulletin. ۲۰۰۷; ۱۸(۹ ۱۰): ۱۹۲-۴. Mashhad az did-gahe barnamerizie tosee shahri. Journal of Honar - ha - ye - Ziba Memari Va Shahrsazi. ۲۰۱۰; ۱۴: ۱۰۱-۱۰.

۶.Price, Charles. Sustainable development and health: Concepts, principles and framework for action for European cities and towns, European Sustainable Development and Health Series, No ۱. Copenhagen: WHO Regional Office for Europe ۱۹۹۷.

۷.Randolph W, Troy PN, Wales NS. Energy Consumption and the Built Environment: A social and behavioural analysis: City Futures Research Centre, University of New South Wales Sydney; ۲۰۰۷.

۸.Kemm J, Parry J, Palmer S. Health impact assessment: concepts, theory, techniques and applications: Oxford University Press; ۲۰۰۴.

۹.Price C. Sustainable development and health: concepts, principles and framework for action for European cities and towns: European Sustainable Cities & Towns Campaign; ۲۰۰۲.

۱۰.World Health Organization. Health and environment in sustainable development: five years after the Earth Summit: World Health Organization; ۱۹۹۷.

۱۱.Mumford L. The city in history: Its origins, its transformations, and its prospects: Houghton Mifflin Harcourt; ۱۹۶۱.

۱۲.Hughes JL, Kemp LA. Building health impact assessment capacity as a lever for healthy public policy in urban planning. New South Wales Public Health Bulletin. ۲۰۰۷; ۱۸(۹ ۱۰): ۱۹۲-۴.



سفر به روی ابرها

■ وحید یزدی

توضیحات بیشتر:

قلعه رودخان: رودخان نام قلعه‌ای است متعلق به دوره سلجوقیه که بر فراز ارتفاعات جنگلی شهرستان فومن در روستای رودخان بنا شده و ۲/۶ هکتار مساحت و ۶۵ برج و بارو و دیواری به طول ۱۵۰۰ متر دارد. رطوبت بیش از حد هوا باعث رویش گیاه در لابه‌لای دیوارهای قلعه و پوسیدگی آنها شده، اما با این حال در مقایسه با قلعه‌های دیگر، رودخان سالم مانده است. قلعه عظیم و شگفت‌انگیز

روز اول:

کجا غذا بخوریم:

از رستورانهایی که در پایین قلعه رودخان هستند هم می‌تونیم برای صرف غذا استفاده کنیم.

شب کجا بمونیم:

علاوه بر خونه‌های محلی و هتل آپارتمانهایی که میشه تو سطح شهر پیدا کرد، از هتل آرام ماسوله، هتل کوثر فومن و ... هم میشه استفاده کرد.

چی بخریم:

کلوچه فومن فراموش نشه.

صبح خیلی زود از تهران به سمت رشت حرکت می‌کنیم و بعد از پلیس راه رشت راه خود را به سمت فومن ادامه میدیم و قبل از ظهر به فومن می‌رسیم و شب هم همونجا می‌مونیم.

کجاها رو ببینیم: برای یه صبح تا بعد از ظهر می‌تونیم از قلعه رودخان شروع کنیم و بعد از صرف نهار و استراحت یه سری به روستای ماسوله می‌زنیم.



راست قلعه، رودخانه‌ای به همین نام قرار دارد که از ارتفاعات، سرچشمه گرفته و آب آن از جنوب به شمال در جریان است. ارتفاع دیوارها متفاوت و از ۳ تا ۱۰ متر متغیر است و در نقاط نفوذپذیر قلعه، دیوارها و باروها قطور و ارتفاع بیشتری دارند. انتخاب مکان مناسب، بهره‌گیری از مصالح مقاوم، استفاده از شیوه‌های مختلف معماری و ایجاد اشکال هندسی متنوع، عظمت خاصی به این مجموعه داده است. فرم کلی قلعه نامنظم است و از دو بخش شرقی و غربی تشکیل شده



است. بخش غربی، شامل دروازه ورودی، چشمه، حوض، آب انبار و سردخانه، حمام، آب ریزگاه، شاه نشین و تعدادی واحد مسکونی که به وسیله برج و باروهایی محصور شده‌اند. قلعه کلا دارای دو ارگ و ۱۶ قراول خانه است. ارگ یا شاه قلعه در دو طبقه و از آجر ساخته شده؛ قراول خانه‌ها به صورت دو طبقه با نورگیرها و روزنه‌های متعدد مسلط بر محیط اطراف است. در ورودی یا



رودخان در ۲۵ کیلومتری جنوب غربی فومن که در حوزه جغرافیایی این شهرستان قرار دارد در قلعه کوهی در دل جنگل آرمیده است. برای رسیدن به قلعه پس از عبور از شهر فومن، روستاهای گشت، کردمحلّه، گشت رودخان، سیاه کش، سیدآباد و قلعه رودخان در جاده ای که نیمی از آن آسفالت و نیمی دیگر خاکی است باید طی مسیر کرد و به روستای حیدرآلات که جاده‌ای اتومبیل رو به آن ختم می‌شود، رسید. این مسیر تا قلعه را باید با پای پیاده که حدود ۵ کیلومتر است طی کرد. زمان لازم برای طی کردن این مسیر با پای پیاده حدود یک ساعت و نیم است که مقداری از آن را از طریق پله‌های احداثی باید طی کرد. بر اساس تحقیقات انجام شده، این دژ عظیم که به قلعه روخان (رودخان) موسوم است، طی وقایع و رویدادهایی که پس از دوره ساسانی به وقوع پیوست، تخریب شد، اما در قرن ۵ و ۶ هجری قمری و در زمان حکومت سلجوقیان تجدید بنا شد و به همین جهت در شمار قلاع اسماعیلیه مشهور است.

از روستای رودخان تا قلعه رودخان طبیعت بسیار زیبا و چشم اندازهای زیادی وجود دارد که توجه هر بیننده‌ای را به خود جلب می‌کند. در مسیر صعود به قلعه درختانی با قدمت طولانی به سمت آسمان قد علم کرده و نور از لابه لای شاخه‌های این درختان به پایین می‌ریزد. ارتفاع قلعه بین ۶۶۵ تا ۷۱۵ متر از سطح دریا می‌باشد. در سمت

دارای بیش از پانصد خانه پلکانی است، نقطه مشترک استان های گیلان، زنجان و اردبیل است. به همین خاطر در ماسوله میتوان فرهنگ هر سه استان همچوار این منطقه را دید، اما لهجه و گویش اصلی مردم به گویش تالشی مربوط میشود. آب و هوای ماسوله در ایام گرم سال معتدل است و به دلیل واقع شدن در دامنها ارتفاعات زمستان های سرد و یخبندان دارد. در ماسوله رودخانه پرآبی به نام رود ماسوله جریان دارد که از آب یخچال های طبیعی و چشمه های کوههای اطراف سرچشمه میگیرد. این رودخانه در مسیر خود آبشار بسیار زیبایی را در ماسوله به وجود آورده که طبیعت گردان زیادی سالانه از آن بازدید میکنند. در ماسوله بازار بسیار زیبایی در پیچ و خم کوچه های زیبایش قرار دارد که بسیار دیدنی است. رستوران ها و مغازه های نانوايي، میوه فروشی، کلوچه پزی و حتی آهنگری جلوه ای ویژه به این بازار سنتی داده است. انواع صنایع دستی ساخت منطقه در این مکان یافت میشود. فروش محصولات محلی و سنتی در این بازارچه به گردشگران منبع درآمد در ماسوله است. نمای خانه های ماسوله با اندود نوعی خاک که زرد کمرنگ است پوشانده شده

ماسوله هم مانند بقیه مکانهای دنیا به مرزبندی و محله هایی تقسیم شده است که اسامی بعضی از محلات آن؛ اسد محله، ریحانه بر، مسجدبر، کش هسر علیا، کسه سر سفلی و خانه بر است. این را گفتم تا بهانه ای شود برای معرفی این عروس شهرهای گیلان، که در زیبایی زبازد است. ماسوله را بیشتر به نام شهر پلکانی می شناسند.



این نام بدان جهت به ماسوله نامیده شده که تمام خانه های این شهر به صورت پلکانی ساخته شده است، طوریکه پشت بام خانه جلویی حیاط خانه پشتی است. در روی بعضی از بام خانه ها که با کوچه همسطح است، کافه های سنتی جهت صرف چای و انواع نوشیدنیهای مجاز تعبیه شده است که فرصتی به شما میدهد تا ضمن نوشیدن و استراحت کردن، چشم انداز زیبای ماسوله را هم تماشا کنید. ماسوله از پائین ترین خانه تا بالاترین خانه آن به ارتفاعی بیش از ۱۱۰ متر می رسد. این شهر که

دروازه قلعه، شمالی است و در دو طرف آن دو برج توپر بسیار عظیم ساخته شده است که در گذشته بر بالای آن کتیبه ای نصب شده بود. مساحت بخش شرقی کمتر از بخش غربی است. بناهای موجود در آن بیشتر جنبه نظامی داشته و شامل دروازه ورودی جداگانه با دو برج بزرگ، زندان، تعدادی واحد مسکونی و در اضطراری (دزد در) است. در دیوار شمالی و جنوبی قلعه و در فواصل نامنظم، برج هایی است که بالای آنها اتاق های ۸ ضلعی، از آجر ساخته شده (دیوارهای قلعه، ۶۵ برج نگهبانی دارد) و در دیوارها، منافذ و ترکش هایی برای دیده بانی و برای ریختن مواد مذاب و تیراندازی، تعبیه شده است. از وجوه جالب توجه در معماری قلعه رودخان، کاربرد طاق های جناغی و انواع مختلف آن و نیز طرح های آجرکاری و سنگ چینی است که نشان از دقت نظر سازندگان آن دارد.

ماسوله: بیش از ۱۰۰۰ متر از سطح دریا ارتفاع دارد. لذا نداشتن رطوبت و واقع شدن در ارتفاعات باعث شده است که ماسوله دارای آب و هوایی دلچسب در فصلهای گرم سال باشد. رفتن به این منطقه در همه فصلهای سال توصیه می شود. چون در هر فصل زیبایی خاص خودش را دارد.



است. این یکدستی در رنگ ظاهری ساختمانها و نبود سر و صدای ماشینها و همچنین هوای بسیار سالم در آن چنان آرامشی را در ماسوله برقرار کرده است که انگار در کنار یک تابلو بزرگی ایستاده اید و در خلوت خود آن را تماشا میکنید. این آرامش رؤیایی چنان مسحورکننده است که آدم فراموش میکند، در خواب است یا در بیداری. پنجره های چوبی و ارسپهای زیبا که در کنارشان گلدان های شمعدانی روحی تازه به آنها داده است و با رنگ های زیبا و با نشاط خود چوب و خاک اطرافشان را زنده کرده اند هر بیننده را در سر جایش میخکوب میکند. به هر کوچه از ماسوله بروید، باغچه هایی آویزان در مقابل چشمتان سبز میشود. باغچه هایی که پر از گل های شمعدانی است و از ستونهای چوبی ایوان خانه ها یا در کنار پنجره ها آویزان شده است. این مناظر را در کمتر شهر و روستایی می توان یافت که با این همه زیبایی و شادابی به مهمانان این خانه های گرم و باصفا خوش آمد بگویند. توصیه می کنیم که اگر از مسیر فومن به ماسوله می روید، حتما به اندازه مسافت ۸۰ کیلومتر بنزین در باک ماشینتان داشته باشید. حتی الامکان زمان سفرتان را در روزهای غیر تعطیلی انتخاب کنید که در این صورت بیشتر به شما خوش می گذرد، برای این که در روزهای تعطیل گردشگران زیادی به این منطقه مسافرت میکنند و این باعث میشود که ترافیک سنگینی داشته باشید و جای پارک گیرتان نیاید. علاوه بر اینها به علت شلوغی و کمی جا نتوانید به نحو احسن همه نقاط ماسوله را بازدید کنید. باز توصیه اکید می کنیم که حتما مواظب نظافت محیت زیست این منطقه بکر و زیبا باشید.

روز دوم:

صبح زود از فومن میریم به سمت پره سر و بعد از بازدید از نقاط دیدنی، میریم به سمت جاده اسالم به خلخال و بعد از صرف نهار حرکتمون رو به سمت خلخال ادامه میدیم و شب هم در خلخال میمونیم.

کجاها رو ببینیم: تو پره سر می تونیم آبشار ویسآدار و ساحل گیسوم رو ببینیم و در جاده اسالم به خلخال که یکی از زیباترین جاده های ایران هم دیدن دامنه های سرسبز و گله های گوسفند در میان دشت بسیار جذابه. وقتی به خلخال رسیدیم میتونیم با رفتن به آبگرم خستگی راه رو از تن به در کنیم. منطقه خلخال شامل دو شهرستان خلخال و کوثر می باشد که

روز سوم:

صبح زود از خلخال به سمت اردبیل حرکت میکنیم و از اونجا میریم به سمت سرعین و شب رو هم در سرعین میمونیم.

کجاها رو ببینیم: تو مسیر خلخال به اردبیل حتما به سری به دریاچه نئور که بسیار زیباست می زنیم و بعد از رسیدن به اردبیل هم از دریاچه زیبای شورابیل بازدید می کنیم.

کجا غذا بخوریم: ناهار رو میتونیم از قبل تهیه کنیم و در کنار دریاچه نئور صرف کنیم و برای شام هم به رستورانهای سرعین بریم.

شب کجا بمونیم: می تونیم از هتلهای لاله، بزرگ سپید، امپراطور، مجتمع هتل آپارتمان و آبدرمانی اترک، هتل آپارتمان آناهیتا و ... در سرعین استفاده کنیم.

چی بخریم: عسل از سوغات اصلی سرعین است.

در شهرستان کوثر و ۳ چشمه به نامهای آبگرم گرمخانه و آبگرم خوشنامه و آبگرم تیل در شهرستان خلخال می باشد.



آدم احساس خستگی و بی حوصلگی نمیکنند. آبشار ویسآدار در گویش محلی به معنی آبشار سایه درخت بید است. شاید هم علت این نامگذاری به خاطر درختان اطراف آبشار باشد. پلی زیبا در بالای آبشار وجود دارد که از فراز این پل مناظر دیدنی اطراف آبشار به همراه آبشار بسیار جالب و جذاب است و برای عکاسی کسانی که علاقه مند هستند مناسب است.

در این دو شهرستان در مجموع ۵ آبگرم معدنی شناسایی شده که دو چشمه به نامهای ایسی سو (آبگرم گیوی) و داش حمام

کجا غذا بخوریم: ناهار رو میتونیم از رستورانهای جاده اسالم به خلخال استفاده کنیم و برای شام هم از رستورانهای خلخال استفاده کنیم.

شب کجا بمونیم: هتل جهانگردی خلخال میتونه محل بسیار مناسبی برای اقامتتون باشه.

توضیحات بیشتر:

آبشار ویسآدار: در جنگل های پیلمبرا (pilambra) واقع در پره سر در نزدیکی رضوانشر استان گیلان واقع شده است برای دیدن این اثر زیبای طبیعت باید از مرکز شهر پره سر بعد از طی حدود ۱۲ کیلومتر یا بیشتر به سمت روستای صیقل سرا بروید ضمن این که حدود ۳ تا ۴ کیلومتر از راه هم خاکی است اما صاف و قشنگ است و هیچگاه



این دریاچه دارای امکانات تفریحی، ورزشی و فرهنگی بسیاری است از جمله: اسکله قایقرانی، دو میدانی، دوچرخه سواری، باغ وحش، هتل‌های مجهز و زیبا، گنجینه تاریخ طبیعی، نمایشگاه بین‌المللی و بازارچه صنایع دستی، مجموعه شهر بازی، رستوران در وسط دریاچه و... که این مجموعه، مجتمع تفریحی کوثر نامیده شده است.

روز چهارم:

امروز رو به گشت در سرعین میگذرونیم و از آبگرم‌های مختلفش و همین‌طور از پیست اسکی آوارس استفاده میکنیم. **کجاها رو ببینیم:** سرعین دارای دهها چشمه آب گرم معدنی می‌باشد که از کوه سبلان سرچشمه می‌گیرند. لیست برخی آبگرم‌های معروف سرعین عبارتند از:

گاومیش گلی، بش باجیلار، مجتمع آب درمانی سبلان، آبگرم ژنرال، آب معدنی گؤز سویی و ... پیست اسکی آوارس در دامنه های سبلان واقع شده است که



متر است. دریاچه نئور زیستگاه برخی از گونه‌های پرنندگان مهاجر عبوری است و ماهی قزل آلی رنگین کمان آن شهرت جهانی دارد. ماهی‌های دریاچه نئور هر سال پیش از زمستان صید و جمع‌آوری می‌شوند زیرا در اثر یخ زدن دریاچه این ماهی‌ها نمی‌توانند در زمستان زنده بمانند و پس از زمستان دوباره ماهی‌های کوچک پرورشی در نئور رها می‌شوند. هر ساله مسابقه تفریحی تحت عنوان «مسابقه ماهیگیری» در این دریاچه بین دوستداران صید ماهی انجام می‌شود.

در جاده خلخال به اردبیل، ۳۵ کیلومتر مانده به اردبیل به سه راهی آلاوور می‌رسیم. از اینجا تا دریاچه نئور ۱۳ کیلومتر جاده کوهستانی زیبا پیش رو داریم.

دریاچه شورابیل: دریاچه زیبای شورابیل یکی از قشنگترین و دیدنی‌ترین دریاچه‌های ایران است که در ۲ کیلومتری جنوب شرقی اردبیل به طرف خلخال قرار گرفته. تالاب شورابیل در اواخر دوران سوم و اوایل دوران چهارم زمین‌شناسی شکل یافته و طی این مدت طولانی شرایط طبیعی و زیستی منحصر به فردی را کسب کرده است. دریاچه شورابیل در حریم شهری اردبیل قرار دارد. دریاچه شورابیل (مجتمع فرهنگی تفریحی کوثر)

توضیحات بیشتر:

دریاچه نئور: دورتادور دریاچه نئور جاده خاکی نسبتاً ناهمواری وجود دارد که دسترسی به اطراف دریاچه را ممکن نمیکند. فاصله این دریاچه تا دریای خزر ۳۰ کیلومتر غربی می‌باشد و اگر به ارتفاعات شرقی مشرف به دریاچه صعود کنید مانعی برای دیدن خزر وجود ندارد. دریاچه تقریباً بشکل مستطیل و به طول تقریبی ۴۸۰۰ متر و عرض ۱۰۰۰ متر در ارتفاع ۲۴۸۰ متری واقع شده است. دریاچه نئور در استان اردبیل واقع است. این دریاچه در ۴۸ کیلومتری جنوب خاوری اردبیل به طرف خلخال و در فاصله ۱۸ کیلومتری خاور جاده، در منطقه کوهستانی قرار دارد. این دریاچه در دامنه‌های رنگارنگ رشته کوه باغرو در ارتفاع ۲۷۰۰ متر از سطح دریا قرار دارد و وسعت آن بیش از ۲۲۰ هکتار و مشتمل بر دو دریاچه کوچک (۴۰) و بزرگ (۱۸۰ هکتار) است که در فصل بهار به هم می‌پیوندند و دریاچه واحد را به وجود می‌آورند. بیشترین عمق دریاچه ۵/۵ متر و میانگین ژرفای آن سه





بزرگترین پیست اسکی از لحاظ وسعت در ایران می باشد. این پیست اسکی در فاصله ۱۲ کیلومتری روستای آوارس و ۲۴ کیلومتری سرعین قرار گرفته است.



روز پنجم:

صبح زود از سرعین به سمت آستارا حرکت میکنیم و شب رو در آستارا میمونیم.

کجاها رو ببینیم: تو مسیر سرعین به آستارا از گردنه حیران و دیدنیهای اون نظیر تله کابین، جنگل فندقلو و ... بازدید کنیم و در آستارا هم سری به بازارچه مرزی بزنیم.

کجا غذا بخوریم: نهار رو میتونیم از رستورانهای گردنه حیران استفاده کنیم و برای شام هم به رستورانهای شهر آستارا بریم.

گردنه حیران: حد فاصله شهرستان آستارا و استان اردبیل قرار دارد. این گردنه در بیشتر زمانها در زیر پوششی از مه قرار دارد و از نظر طبیعی درهها و کوهپایههای آن، پوشیده از گلها و گیاهان جنگلی و مرتعی هستند. اگر به این منطقه سفری داشته

شب کجا بمونیم: در آستارا میتونیم از هتلهای اسپیناس، سیدان، خلیج فارس و ... استفاده کنیم.
چی بخریم: خریدمون رو میتونیم از بازارچه مرزی آستارا انجام بدیم.
توضیحات بیشتر:

به آن که آسفالت هم می باشد سه راهی جاده اردبیل به آستارا در نزدیکی شهر نمین است. به این ترتیب که در مسیر راه اردبیل به آستارا و پیش از رسیدن به نمین مسیری سرسبز و زیبا با تابلوی راهنمای جنگل فندقلو مشاده می کنید راه دیگر که برای رسیدن به این جنگل وجود دارد از جاده اردبیل به تهران در گردنه حیران از داخل روستای گیلده می باشد.

روز ششم:

صبح زود از آستارا به سمت تهران حرکت میکنیم.

کجاها رو ببینیم: تو مسیر میتونیم از ساحل صدف در ۷ کیلومتری آستارا به سمت تالش و همین طور سورتمه تالش دیدن کنیم.

کجا غذا بخوریم: ناهار رو باید تو جاده و از رستورانهای بین شهر استفاده کنیم.

فندقلو بخشی از جنگل های شرق استان اردبیل به شمار می رود که دنباله جنگل های نیمه گرمسیری استان گیلان می باشد. این جنگل یکی از مناطق مهم گردشگری جنگلی است که به فاصله ۱۰ کیلومتر از شهر نمین و ۳۰ کیلومتر از شهر اردبیل قرار گرفته است. مساحت منطقه فندقلو حدود ۱۶ هزار هکتار است که بیش از چهار هزار هکتار آن تحت پوشش عرصه های جنگلی قرار دارد و بقیه را مراتع تشکیل می دهد. راه های مختلفی به این جنگل وجود دارد اما راه اصلی رسیدن

باشید متوجه خواهید شد که چرا این نام را برای این منطقه انتخاب کرده اند. زیبایی بیش از حد این طبیعت هر تماشگری را حیران می کند. جاده ای که مثل یک مار تنومند به یک کوه بزرگ پیچیده شده، تا ارتفاع بسیار زیادی بالا رفته و ماشینها را می بینیم که سوار بر روی این مار دراز در آن ارتفاع بلند در حرکت هستند. فاصله اردبیل تا آستارا ۷۰ کیلومتر است.

جنگل فندقلو: در ۱۰ کیلومتری شهرستان نمین در استان اردبیل قرار دارد. عرصه جنگلی





LEXON

Luxury Tower Eternal Fortune

www.LEXONTOWER.com



برج مجلل لكسون

2014 | 2017

LEXON LUXURY TOWER
AS THE HIGHEST PROJECT

